

ハ ナ ノ キ

Hananoki



あした わたし
明日の私のサポーター

事業団体間の協同化推進のシンボルマークです。

発行◎愛知県労働者福祉協議会

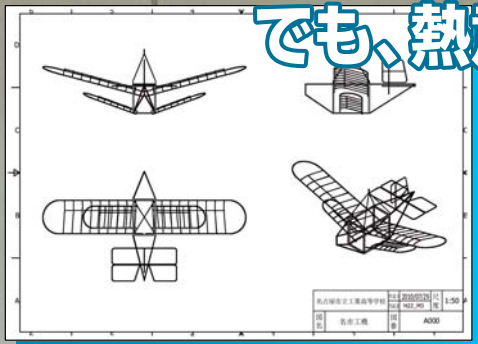
愛知県福祉事業団体情報誌

2011 秋号

Autumn ● 2011

No.166

ひとつクリアしたらまた新たな課題が出て来る
でも、熱意と技術力でできっと飛ばせてみせる!



明日への
チャレンジ

航空機産業の次世代を担う工業高校生育成事業
名古屋市立工業高等学校 (愛知県名古屋市)

愛知県労働者福祉協議会

先生と生徒が丸ごとになって取り組む 空を飛ぶ夢



明日への
チャレンジ

航空機産業の次世代を担う工業高校生育成事業
名古屋市立工業高等学校（愛知県名古屋市）



明治36年（1903年）にライト兄弟による人類初の有人飛行が成功した。しかし、その14年も前に、二宮忠八が飛行原理を着想していたという事実がある（ただし、当時はエンジンが入りず惜しくも飛ばなかった）。

平成22年（2010年）から、ここ名古屋市立工業高等学校では「課題研究」の授業で、その二宮忠八の1人乗り飛行機のデザインをモチーフに、アルミ構造による実際に飛ばす飛行機作りに取り組んでいる。それは、「自分たちの手で作った飛行機」で空を飛ばす！という夢に向けて、生徒も先生も夏休み返上で取り組む熱血プロジェクトだった。



二宮忠八飛行機に取材に行った時の模様。二宮忠八機と同様のプロジェクトで作る飛行機でもプロペラは尾翼の後ろに付く設計。

“課題研究”で飛行機作りに取り組む

残暑厳しい夏休みをあと1日残すのみの8月30日、あおなみ線「中島」駅にほど近い、名古屋市立工業高校にお邪魔した。

まずは、教頭の福山宏明先生にご案内いただき、飛行機を作っている教室へ。廊下を歩いて行くとそれぞれの教室には旋盤などの工作機械が並び、さすが“ものづくり”を学ぶ学校といった印象。



旋盤の技能を指導する鶴岡良英先生（左）。飛行機の基本設計を担当した宮嶋健太先生（中）。町工場のベテランのような風格の廣江好孝先生（右）。特に宮嶋先生、廣江先生は飛行機マニア。

しかし、飛行機はどこだろう…と探していると、「飛行機の本体はこの廊下のはずれにあるんですよ」と機械科の廣江好孝先生。見るとそこにはブルーシートに包まれたボディー本体が長い廊下の突き当たりに置いてある。「それじゃ、せっかくだから出してみましょ」と生徒さんたちに協力してもらって校庭の隅でちょっと組み立てたのが表紙の写真。アルミのフレーム構造、1人乗りで推進式の複葉機だ。

さっそく、このプロジェクトを指導されている廣江先生にお話を伺う。「最初、名古屋市科学館の馬淵浩一主任学芸員から、経産省がらみの事業企画のお話が来ました。モノ作り教育で、航空機産業界に役立つ人材育成を兼ねてモデル校に、ということでした」。

テーマは“1人乗り飛行機の製作”。3年計画で、実際の有人フライトまでこぎ着ける計画だ。今年はその2年目にあたる。「ここは、戦前に航空工業学校だった歴史もあってでしょうか。原則3年生の週3時間ほどの“課題研究”授業の形で取り組むことになりました」。

中部圏は日本での航空機・部品生産額の50%ものシェアを誇る。そんな中、将来にわたって飛行機づくりに携わる優秀な人材を育てるのが目的なのだそう。

何もかもが試行錯誤の連続

現在、このプロジェクトに取り組むのは機械科の3年生が8名と、2年生、1年生が1名ずつの計10名。すでに卒業した第1期のメンバーからバトンタッチされた飛行機プロジェクトの2期生だ。

活動としては、3年生が金曜の4・5・6時限の“課題研究”の授業枠で取り組み、1・2年生は通常のクラブ活動が終わってから3年生と合流する。夏休みもプロジェクトのメンバーは休みなし。先生も含め、い



紅一点の杉本真佐子さん。翼のミシンがけもする。時にはセンターポンチでドリルのアタリをつけたりもする(左上)。

かにみんなが飛行機作りに一所懸命かが伝わってくる。生徒さんたちは、「ひとつ進んだらまたひとつ新しい壁にぶつかる」と言いながら“飛行機作り”は面白くてしょうがない、と楽しんでいるようだ。それに、模型でなく、実際に有人飛行の可能な飛行機を作っているという自負も伝わる。

「学校で教えているのは、鉄の加工が中心で、アルミは扱っていないんです。アルミは加工するには粘りがあるし、物理特性もデリケート。似ているようで鉄とはまるで勝手が違う」と廣江先生。資料で拝見した、夏休み中の活動記録の写真をただ見ているだけでも、山あり谷ありの熱血ドラマを感じてくる。

「生徒にとってはひとつひとつの作業がかなりハードルが高いはず。精度を出したりするのも大変。丸棒の直径方向に中心線で穴をあけるだけでも至難の業です。でも、右も左も分からなかった彼らが、何も言わなくても自分たちで工夫して、どんどんハードルを越えていく。こちらが逆に教えられることもしばしばです」。

愛知県下トップレベルの“匠”も参加

生徒さんたちにもお聞きした。

表紙写真で、操縦桿に座らされてテレビ気味の3年生、生徒会長でもある山田大貴君。「とにかく飛行機が大好きなんです」と言うだけあって、セントレアに787が来た時は真っ先にカメラを持って駆けつけた。

同じく2年生の荒木優志君も、「僕も飛行機は好き。技術力をもっと磨きたいん

です」と笑顔が清々しい。

反対にちょっと無口な池本旭君、「苦労してます」と控えめ。しかし、指導教員の鶴飼良英先生からの聞いた話では、「彼、実は就職のための履歴書に“特技：旋盤”と書いたんですよ。普通1mmの10分の1くらいが授業での許容誤差のところを、100分の1でクリアするんですから」。

高校生のものづくり競技会で、愛知県大会優勝の経験もある。すでにして“匠”の域だ。飛行機で精度の高さが要求される部品の製作は、池本君が担当し、チームのみんなも一目置く存在になっている。

1年生の片岡雅斗君の飛行機好きも半端じゃない。この学校に“飛行機製作のプロジェクト”があるのをホームページで知って入学したのだという。航空エンジニア一直線なのだ。

池本君と同様に、ものづくり競技大会の代表選手でもある3年生の住吉将直君は、計算や製図が得意なバリバリの設計屋。先輩に負けじと腕を磨く。もちろん大の飛行機好き。廣江先生との漫才のようなやり取りが、先生と生徒というより、町工場の親父さんと職人さんのようでほほえましい。

二宮忠八の未完の夢を果たすために

この飛行機を設計したのは、指導教員の中でも年齢的に生徒さんたちに近い機械科の宮嶋健太先生。設計図のモチーフとして、明治時代に二宮忠八が設計した複葉機を採り入れている。その理由は、技術

だけでなく、飛行機作りの歴史や文化にも触れ、より深い部分で飛行機に繋がって欲しいということから。そのため、飛行機製作プロジェクトは、二宮忠八飛行館(香川県)、八幡浜市郷土資料館(愛媛県)などに取材もし、また、インターンシップを受け入れる中部圏の航空関連企業各社のアドバイスを受けながら進められている。

二宮忠八機は実際には飛ばなかったが、ある大学での研究によればエンジンを搭載すれば飛び構造だと言う。つまりこの飛行機製作プロジェクトには二宮忠八の未完の夢を完成しようという意味もある。

日々の試行錯誤には“正解”があるわけではない。「ひとつ課題を克服したらまた新たな課題が」、ということは「課題研究」という言葉本来の意味にかかっているとと言えるのではないだろうか。

* * * *

廣江先生は、このプロジェクトの意義についてこうも言われた。「飛行機は自動車と違って大量生産ではない。現場ではどこまで行っても人間の手なんです。溶接や切削の技術もやっぱり人が作る。人の手が精度を追い込む。彼らは、その実感を今まさに学んでいるんです」。

目標が明確な生徒さんたちの眼差し、それを見守る先生方の眼差しはみんな輝いていた。



2・3年生の3人組、左から山田大貴君、池本旭君、住吉将直君。夏休みもずっと一緒なので、お互い仲のいい兄弟のような感覚。



翼はペットボトルと同じ素材である“ダクロン”という一種の不織布を使う。なかなかピンと張るのが難しいとか。



先生たちも生徒と一緒に、試行錯誤。ひとつのものを作るのに先生・生徒の関係を越えた絆が生まれる。



荒木優志君(左)と片岡雅斗君(右)。素直ないい目だ。学年が進むにつれ、何処となく技術者の力か。



学校の教室の廊下を飛行機が行く風景。翼を付ける時は、普通の作業エリアでは狭くて無理なので、外か広い倉庫に移動する。



本体フレームが徐々に形を現してくると「これが僕たちの飛行機なんだ!」という実感が湧いてくる。片岡君、得意顔。

地域福祉の向上と支部活動の強化を目指して
～15支部で定期総会を開催～



2011年9月1日現在

2011年度の支部定期総会が、9月13日開催の西三河支部を皮切りに、県下15支部で順次開催されます。

愛知労働協の基軸となる支部活動の健全な運営と事業の推進においては、福祉事業団体（労働金庫・全労済・住宅生協・ハートフルセンター）の活動支援とともに、会員構成組織とそこで働く勤労者の皆様のご理解とご協力が必要不可欠です。

今後とも全支部が一丸となり、地域における福祉事業の推進に努めてまいりますので、支部総会で改めてその活動内容をご確認いただくなかで、引き続きご支援・ご協力を賜りますようお願い申し上げます。

◆ 2011年度 支部定期総会予定表 ◆

支部名	日 時	場 所
西 三 河	9月13日(火) 18時00分	全労済刈谷会館
東 三 河	9月28日(水) 18時30分	アイプラザ豊橋
名 古 屋 南	9月29日(木) 18時00分	東海労金名古屋南支店
尾 張 西	9月30日(金) 18時30分	全労済一宮会館
知 多	10月 3日(月) 18時30分	東海市立勤労センター
名 古 屋 東	10月 4日(火) 18時00分	アビタン
尾 張 北	10月 5日(水) 18時00分	小牧勤労センター
名古屋金山	10月 6日(木) 18時00分	アビタン
岡崎・額田	10月 6日(木) 18時00分	岡崎市民会館
豊 田	10月 6日(木) 18時00分	カバハウス
名古屋中	10月 7日(金) 18時00分	東海労金本店
名古屋西	10月 7日(金) 18時00分	名鉄会館
名古屋北	10月14日(金) 18時00分	三菱電機 爽明会館
名古屋東	10月28日(金) 18時00分	尾張旭市東部市民センター
海 部	11月 9日(水) 18時30分	東海労金津島支店

支部だより

名古屋中支部

書記・実務担当者研修会
2011年6月17日 参加:70名
場所:ヒルトン名古屋



名古屋北支部

森の中ワクワク自然体験
2011年8月6日 参加:71名
場所:岐阜県中津川・根ノ上高原



名古屋東支部

第4回 親子ボウリング大会
2011年7月3日 参加:34チーム 68名
場所:スポーツ名古屋



名古屋西支部

会員全体会議
2011年6月9日 参加:35名
場所:名鉄会館



名古屋金山支部

実務担当者・書記研修会
2011年6月17日 参加:29名
場所:京都



尾張東支部

ぶどう狩り
2011年8月28日 参加:63家族 240名
場所:岡崎市駒立ぶどう狩り組合 丸京果園



東三河支部

他県視察
2011年7月4日～5日 参加:13名
場所:静岡県労働協湖西支部



西三河支部

書記・担当者研修会
2011年6月3日 参加:42名
場所:全労済愛知県本部(アビタン)



豊田支部

沖縄労働協視察
2011年7月21日～23日
参加:21名
場所:沖縄



友の会 拡大幹事会
2011年7月14日
参加:77名
場所:カバハウス



ブロンズの会「第30回総会」を開催

愛知労働協の「労働福祉功労賞」受賞者で組織されています、ブロンズの会「第30回総会」が、7月1日(金)に金山駅南の「サイプレスガーデンホテル」において41名の会員が集い盛況に開催されました。

冒頭、杉野会長よりご挨拶があり、続いて来賓としてお招きした連合愛知の神野会長よりご祝辞を頂戴しました。

また、福祉事業団体からは、飯田理事長(東海労金)、岡山本部長(全労済愛知県本部)、早川理事長(住宅生協)、津田

理事長(基金協会)から日頃の活動に対するお礼と、それぞれの団体における事業活動が報告されました。

県労働協の河合事務局長より、総会議案として、

- ①県労働協第43回通常総会の報告
- ②2010年度の年間活動報告および2011年度活動計画
- ③2011年度役員改選(会長が杉野カ久氏から片桐清高氏へ交代)
- ④第34回労働福祉功労賞受賞者5名の紹介(植本俊一氏、細江鉄男氏、宮川

正美氏、新山博文氏、今井辰夫氏)について提案され、すべての内容につきまして満場一致で承認されました。

議事終了後、米寿・喜寿を迎えられた6名の方のご紹介と記念品の贈呈が行われ、続いて懇親会へ移り会員相互の親睦を深めました。

なお、総会の前段の記念講演会には、(財)日本防火協会の古谷順彦氏をお招きし、「東日本大震災を教訓として、自分に何が出来るのか」をテーマに講演会を実施しました。



▲総会の様子



▲杉野会長(右)から片桐新会長(左)へバトンタッチ

◆ 2011年 米寿・喜寿会員 ◆

米寿祝(大正13年生)

大塚 護一 様(全通愛知地区本部)

喜寿祝(昭和10年生)

大須賀 健治 様(中部電力労組)

杉野 カ久 様(デンソー労組)

柘植 幸録 様(Uiゼンセン同盟)

武笠 英夫 様(愛知地方同盟)

浅川 順三 様(愛知総合産業労組)

名古屋南支部

第4回 友の会主催 海外旅行

2011年6月21日~26日

参加:35名

場所:インドネシア



第4回 友の会

「ポロドゥール&バリ島旅行帰国の集い」

2011年7月14日

参加:32名 場所:大同健保会館



第26回 福祉事業団体担当者・書記研修会

劇団四季「夢から醒めた夢」

2011年7月8日 参加:58名

場所:グランコート名古屋・新名古屋ミュージカル劇場



尾張北支部

メンタルヘルス研修会

2011年6月4日 参加:21名

場所:小牧勤労センター



働くものの体験教室

「災害時に知っておきたい豆知識」

2011年6月11日 参加:12名

場所:小牧勤労センター



尾張西支部

一宮市七夕祭り協賛・

チビッ子映画会

2011年7月23日 参加:1,005名

場所:一宮市民会館



自治体福祉担当者・

支部三役懇談会

2011年8月24日 参加:12名

場所:全労済一宮会館



海部支部

第34回 卓球大会

2011年5月29日 参加:131名

場所:愛西市「佐織体育館」



岡崎額田支部

文化講演会(金子哲雄氏)

2011年7月14日 参加:306名

場所:岡崎市シビックセンター



知多支部

第14回 海外ツアー

2011年5月28日~6月4日

参加:48名 場所:イタリア



名古屋ブロック

ろうきんマンガ大会 今年が30回目

今年は、会場の都合で例年より早く7月31日に開催しました。午前と午後の2回、猛暑にめげず、2,500名を超えるみなさんにご参加を頂きました。

メインのドラえもん映画も好評でしたが、今年は、前座ショーのクラウンチャチャのジャグリングショーが特に盛り上がりました。

また、会場で東日本大震災の義援金募金活動を行い、集まった21,000円の募金は、中日新聞社を通じて被災地へ贈りました。

▼お父さんも盛り上がったジャグリングショー



▲大勢の親子さんが参加されました

▼多くのご厚意ありがとうございました



友の会だより

遺言書を書いてみよう

6月23日(木)2011年度役員研修会を名古屋市内で開催しました。

今年の講演会は、相続支援センター名古屋の中村センター長にお願いして実習編「自分の遺言書を書いてみよう」を行いました。

予め参加者には、「遺言書に書き込む事柄の準備」をお願いしましたが、

その事前の準備で悩んだ方が多かったようで、1時間30分の研修で完成できた方はほとんどありませんでした。それでもその後の分散会では「よい機会なので家でマニュアルを見ながらじっくり書いてみたい」の発言が多かったです。

▶真剣な意見交換が行われました



▲水野会長(右)と、講師の中村センター長(左)



第二十九回 愛知県勤労者美術展

出品作品を募集します。ふるってご応募ください。

- 会期：平成24年1月17日(火)～平成24年1月22日(日)
- 会場：愛知県美術館ギャラリー(愛知芸術文化センター8階)
- 部門及び作品規格：
 - 日本画：10号以上で額装または軸装(岩彩、顔彩、水墨)
 - 洋画：10号以上で額装(油彩、アクリル、水彩、パステル、版画)
 - 書道：半切以上で額装または軸装(漢字、かな、近代詩文、大文字、篆刻)
 - 写真：半切以上で額装またはパネルの装丁
(組み写真を除く。なおデジタル作品はノーマル処理にかざる)
- 応募対象：勤労者を始めとする県民
- 出品料：2,500円(1点につき)



申し込み・問い合わせ

〒450-0002
 名古屋市名村区名駅4-4-38
 (財)愛知県労働協会
 事業課労働教育グループまで
 TEL (052) 485-7154
 HP <http://www.aillabor.or.jp>

核兵器のない世界の実現を!

～2011連合平和行動 in 広島、in 長崎に参加～

広島と長崎に原子爆弾が投下されてから、66回目の夏を迎えました。連合は、平和への意識喚起や核兵器の廃絶など恒久平和の実現をめざし、広島と長崎において平和行動を実施しました。それぞれの平和行動参加者は、「核兵器廃絶2011平和大会」に出席したり、現地ボランティアの説明を受けながら慰霊碑などを巡るピースウォークに参加したりしました。8月6日には広島で「広島市原爆死没者慰霊式並びに平和祈念式」が、9日には長崎で「長崎原爆犠牲者慰霊平和祈念式典」が行われ、全国の被爆者や遺族などとともに参列しました。

平和行動への参加を通して、参加組合員は原爆をはじめとする戦禍によって亡くなられた方々の冥福を祈るとともに、

恒久平和の尊さを改めて実感し不戦を誓いました。



▲広島(左)・長崎(右)の平和行動に参加したみなさん

雨にも負けず、構成組織の枠を越えた交流会を実施

～2011ふれあいフェスティバルを開催～

連合愛知青年委員会は7月30日、静岡県榛原郡「くのわき親水公園」において「2011ふれあいフェスティバル」を開催しました。このフェスティバルは、これまでの屋内開催から、本年度は自然の中での活動を通して若年層組合員に対する構成組織の枠を越えた交流機会の提供、さらには連合愛知活動への参加促進などを目的に実施しています。2011年度は構成組織・加盟組合から101名、連合愛知青年委員などから19名、総勢120名の参加がありました。

一行は3台のバスに分かれて目的地をめざしました。道中、青年委員が、クイ

ズをはじめ隣同士で行う手遊びやビンゴゲームなどのバスレクを行い、初対面の参加者を和ませる催しとなりました。くのわき親水公園では、グループごとでバーベキューを実施しました。激しい雨のBGMを聴きながらではありませんでしたが、参加者は楽しい雰囲気の中で食事を楽しみました。そして、下泉駅から乗車したSLでは、汽笛の音やレトロな車内に感動しながら約1時間の道中を楽しみました。ふれあ

いフェスティバルを通して、構成組織の枠を越えた交流を図るとともに、連合愛知青年委員会活動に対する理解促進を図ることができました。



▲参加者全員で「はい、チーズ!」

被災地の一日も早い復旧・復興を祈って

連合愛知は、7月3日～9日までの7日間連合ボランティア第13次に参加しました。北は北海道、南は九州の各地方連合、各産別、327名が岩手、宮城、福島県の3県に派遣され、その中で私たちは「岩手県陸前高田市米崎町脇の沢」地区でガレキ等の撤去作業と側溝の整備にあたりました。

陸前高田はこれまで連合ボランティアが入っていないところで、現地の状況も把握されていませんでした。作業初日、現地に向かうバスの中で見た光景は、私たちがTVで見てきた以上に悲惨でした。建物は全て押し流され、車は潰れて放置、至る所にガレキの山が十数メートルの高さになっていました。町全体が壊滅で言葉に出来ないほどの衝撃を受けました。

震災から約4ヶ月が経過する中で、大型の重機が連日復旧作業を行っていることはよくわかりますが、全く手付かずの地域もありました。また作業地域の付近には、赤色の旗が所々に立てられており、後刻ボランティアセンターで聞いてみると、旗のある場所にご遺体が見つかったところと聞かされました。これから先、この街が元通りになり、住人皆様の笑顔が見られるにはまだまだ時間がかかるだろうと実感しました。連日炎天下の中で休憩する日陰すらない過酷な条件下で5日間の作業を終えました。作業終了後、跡形も

なくなってしまったこの陸前高田を含め震災でお亡くなりになられた方々へ全員で黙祷をささげました。

5日間という短い期間ではありましたが、全員無事に任務を終えることができ、それに加えてボランティアの大切さも再認識できたように思います。



▲陸前高田市の様子

東海ろうきん

描く夢は人それぞれ
色とりどりのステキな未来。
東海ろうきんと一緒に描きましょう。

教育ローン キャンペーン

東海ろうきん
ならではの
保証料

0円

期間
2011年9月1日(木)▶▶2012年4月27日(金)融資実行分

教育ローン
金利

年1.9%~年3.7%

[変動金利・会員組合員の方の場合]

[固定金利10年返済・一般勤労者の方の場合]

※一般勤労者の方で、現在東海ろうきん住宅ローンをご利用中で、かつ給与振込をご指定されている方については会員組合員の金利でご利用いただけます。

※お借入れ金利は、お申込み時ではなく実際にお借入れいただく日の金利が適用となり、場合によってはお申込み時の金利と異なる場合がございます。※融資金利・融資条件などについては、金利環境などにより変更する場合がございます。※審査の結果、保証機関の保証が受けられない場合などは、ご希望に添いかねる場合もありますので予めご了承ください。◎ご融資金額：500万円以内 ◎ご返済期間：変動金利15年以内、固定金利10年以内 ◎担保・保証人：原則不要

幼稚園から大学・専門学校までの入学金、授業料、学用品、下宿の敷金・礼金などに、また他金融機関の教育ローンからの借換え資金にもご利用いただけます。東海ろうきん(教育ローン)なら、家計の状況を考えて、返済プランを選べます。在学中は分割貸付・据置返済(ともに固定金利のみ)も選べます。返済期間も変動金利なら最長15年(固定金利は最長10年)まで可能です。(教育ローン)の他に愛知県労働者福祉協議会と提携した教育ローンの利子補給制度もございます。

※愛知県労働者福祉協議会の「教育ローン利子補給制度」はご自宅もしくはお勤め先が愛知県内の方が対象となります。

詳しくは東海ろうきん窓口までお問い合わせください。

東海ろうきんインフォメーションセンター ☎ 0120-226616 平日9:00~17:00(土・日・祝日除く)

インターネットでも(ろうきん)の情報がご覧いただけます。

東海ろうきん 検索

<http://tokai.rokin.or.jp>

◎東海労働金庫 〒460-0007 名古屋市中区新栄1-7-12 ◎東海ろうきんは格付け「A」を取得(R&I)。当金庫の健全性は第三者機関によっても確認されています。

健全・安心・貢献
東海ろうきん

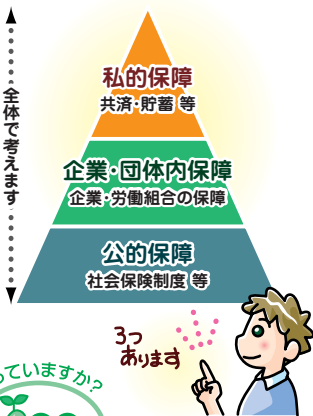
全労済のなるほど生活保障設計講座

いざというときに、たくさんのお金を受け取りたいけど、そのためにはたくさん保障のための費用が必要です。保障のための費用が多くなれば貯蓄にまわすお金は減るばかりです。万一の場合に備えた「保障」というけれど、いったいいくら備えておくのがちょうどいいのかという疑問は、多くの方が持っておられると思います。今回は「必要保障額」についてお話ししましょう。



講座
第2回

「必要保障額って何だろう？」



①あなたには、どれだけの「保障」が備えられているのかご存知ですか？

- 公的保障(国からの保障)
法律で加入・保険料納付義務がある健康保険や年金など。
- 企業・団体内保障(お勤めの企業や労働組合からの保障)
会社に勤務している・労働組合に加入していることで受けられる保障。
- 私的保障(ご自身で備える保障)
貯蓄や共済・保険など、ご自身で備えている保障。

②必要保障額とは……

保障はすべて自分で備えようとするとう無理があります。保障を考えるうえで重要なのは、「公的保障」「企業・団体内保障」を含めて考えることです。公的保障や企業・団体内保障で足りない部分を「必要保障額」として私的保障で備える必要があります。「必要保障額」は個人によって異なります。ファイナンシャルプランナーなど、保障設計の専門家に相談してみることをおすすめします。



公的年金制度について

公的年金制度というと、老後の生活資金としての「老齢年金」のことを考えがちですが、一定の障がい状態になった場合の「障害年金」や、死亡した場合に遺族が受け取ることができる「遺族年金」などがあり、生活保障設計のベースとなる公的保障の一つです。

●年金の種類 公的年金は、老齢・障がい・死亡の場合に次の年金が受け取れます。

事由	国民年金	厚生年金	内容
老 齢	老齢年金 (老齢基礎年金)	老齢厚生年金	原則65歳から終身で受け取れます。 ※25年以上の加入期間が必要です。
障 がい	障害年金 (障害基礎年金)	障害厚生年金	一定の障がい状態の場合に受け取れます。
死 亡	遺族年金 (遺族基礎年金)	遺族厚生年金	被保険者が死亡した場合、 遺された家族が受け取れます。

自然災害保障付 火災共済

風水害等給付金付火災共済・自然災害共済

POINT 万一の時に再建できるために!

火災共済

- 最高6,000万円^(※1)の保障
- 万のとき再建を第一に考えた“再取得価額保障”
- 70%以上の焼破損で全焼扱い

自然災害共済

- 風水害のとき最高4,200万円^(※2)
 - 地震等のとき最高1,800万円^(※2)
 - 盗難による被害も保障
- ※1: 600口加入の場合の最高保障額です。
※2: 大型タイプにご加入の場合

NEW

安心して生きていく。自分も、家族も。

こくみん共済

個人定期生命共済・こども定期生命共済・熟年定期生命共済・傷害共済・終身生命共済・個人長期生命共済

こくみん共済は「生きるための保障」へ。
2011年4月より新保障タイプが登場!

生きる安心タイプ

医療安心タイプ

がん保障プラス

キッズ満期金付プラン

◆お問い合わせ先 全労済愛知県本部 TEL:052-681-7741 (平日9:00~17:00 土・日・祝日・年末年始は除く)

全労済は、将来の支払いに備えて、厚生労働省令に定められている共済契約準備金をこえる充分な積み立てを行っています。また、資産運用のリスクを適切に管理し、健全な資産運用を行っています。全労済は、これからも引き続き健全な経営に努めていくとともに、情報開示を積極的に行っていきます。また、個人情報保護法をはじめ関連する法令等を遵守し、お預かりしたお客さまに関する情報について厳重な管理体制のもとに正確性・機密性・安全性の確保に努めています(※詳しくは各都道府県の全労済にお問い合わせください)。

新しく組合員になられる方へ(出資金について)
全労済は消費生活協同組合法にもとづき、非営利で共済事業を営む生活協同組合の連合会です。生活協同組合は、組合員の参加により運営されており、出資金をお支払いいただければ組合員となることができ、各種共済に加入できます。新しく組合員となられる方には、生活協同組合運営のために出資(1,000円以上)をお願いしています(出資金は1口100円で、最低1口以上の出資が必要です)。出資金は、加入される共済の掛金払込方法に応じて下記のとおりお願ひしています。●マイカー:掛金の払込方法一月払い・年払いの場合ともに出資金1,000円(1回のみ) ●こくみん:掛金の払込方法一月払いの場合1,200円(毎月100円×12ヵ月) ●クローバー:掛金の払込方法一年払いの場合1,000円(1回のみ)



責任品質

保障のことなら

全労済

全国労働者共済生活協同組合連合会
全労済は、営利を目的としない保障の生協として共済事業を営み、組合員の皆さまの安心とゆとりある暮らしをめざしています。出資金をお支払いいただいで組合員になれば、各種共済をご利用いただけます。

●このページは制度の概要を説明したものです。ご契約の際には「パンフレット」「ご契約のびき」を必ずご覧ください。●

全労済愛知県本部(愛知県労働者共済生活協同組合)

住宅情報



アイルシティ車道

〔とっておきの場所に、上質の私邸マンション〕誕生!

**穏やかな毎日
街の静域**

大通りから少し入った立地

**地下鉄桜通線「車道」駅
徒歩3分**

地下鉄東山線「千種」駅徒歩7分
JR中央線「千種」駅徒歩10分

**緑あふれる植栽計画
四季薫る景観**

季節を映す花々や樹木などを
敷地内に豊富に植栽

**上質のプライベート空間
全邸角住戸**

プライバシーを重視した
1フロア2邸の住棟プラン

**環境に優しい先進機能
エコ仕様**

Low-Eペアガラスやエコジョーズ
など住環境を考慮したエコ仕様

**優良住宅取得支援制度
フラット35S
対応マンション**



外観完成予想図/計画段階の図面を基に描いたもので、実際とは形状・植栽等異なる場合があります。イメージとしてご覧ください。

■アイルシティ車道.....

- 所在地/愛知県名古屋市東区筒井3丁目2002
- 交通/地下鉄桜通線「車道」駅徒歩3分
- 総戸数/20戸 ●販売戸数/20戸 ●敷地面積/524.36㎡
- 用途地域/近隣商業地域 ●構造・規模/鉄筋コンクリート造地上11階
- 間取り/1LDK・3LDK ●専有面積/55.39㎡~76.24㎡
- 入居予定年月/平成24年8月
- 販売価格/1LDK:2,220万円~・3LDK:2,790万円~

〈販売代理〉国土交通大臣(1)第7381号
(社)愛知県宅地建物取引業協会会員・
東海不動産公正取引協議会加盟

株式会社リーベスト
〒460-0003
愛知県名古屋市中区錦3-23-31 栄ビル6F

〈施工〉国土交通大臣許可(特-21)第3354号

松井建設株式会社
名古屋支店
〒451-0044 愛知県名古屋市中区西区筒井2-2-7

お問い合わせ・資料のお申し込みは

0120-400-210

営業時間/午前10時~午後6時(水曜定休)※携帯電話からご利用いただけます。

予告
広告

本広告を行うまでは、契約または予約の申込みは一切応じられません。
また、申込みの順位の確保に関する措置は講じられません。予めご了承ください。
(販売予定時期/平成23年11月下旬)

無料 住宅総合点検 耐震診断・住宅点検

無料診断を実施し的確で、お得に、質の高い、耐震対策・リフォームを提案いたします。

シロアリ対策 特別キャンペーン

期間:平成23年10月3日(月)~12月9日(金)

「シロアリ対策特別キャンペーン」のご案内をいたします。
定期的に床下を点検し、安心にお住まいいただくために
予防措置をとりましょう。

特別価格
1階床 坪当たり
5,500円 (税込)
(通常価格:6,300円)

ご契約者様には
床下調湿材1坪分
プレゼント!

上記特別価格及びプレゼントについてはキャンペーン期間内に
工事契約をいただいた方が対象となります。



土地・建物・リフォームに関するご相談は愛知県住宅生協までご連絡ください。

愛知県労働者住宅生活協同組合
愛知県住宅生協

事業主体(売主) 宅建免許番号 愛知県知事(12)2862号
(社)愛知県宅地建物取引業協会会員・東海不動産公正取引協議会加盟

相談窓口は
こちらへ...

0120-682-851

〒460-0024 名古屋市中央区正木四丁目5番6号 TEL.052-681-2011

ホームページ <http://www.aichi-jsk.or.jp/>

♡ ハートフルセンター

フラワーネットサービス

ハートフルセンターでは、祝花・供花・花束などのお花を、お忙しい皆さまに代わってハートフル特別価格で手配いたします。



土・日・祝日のご注文も対応いたしております

(例)

告別式のご供花

(通常)

1対 15,750円

(ハートフル特別価格)

1対 14,175円

10%お得!!

ホームページ、またはFAXでお申し込みいただけます

お祝い・告別式など、祝花・供花・花束を送るときに…

ホームページでお申し込みの場合

ハートフルフラワーネット

or

FAXでお申し込みの場合

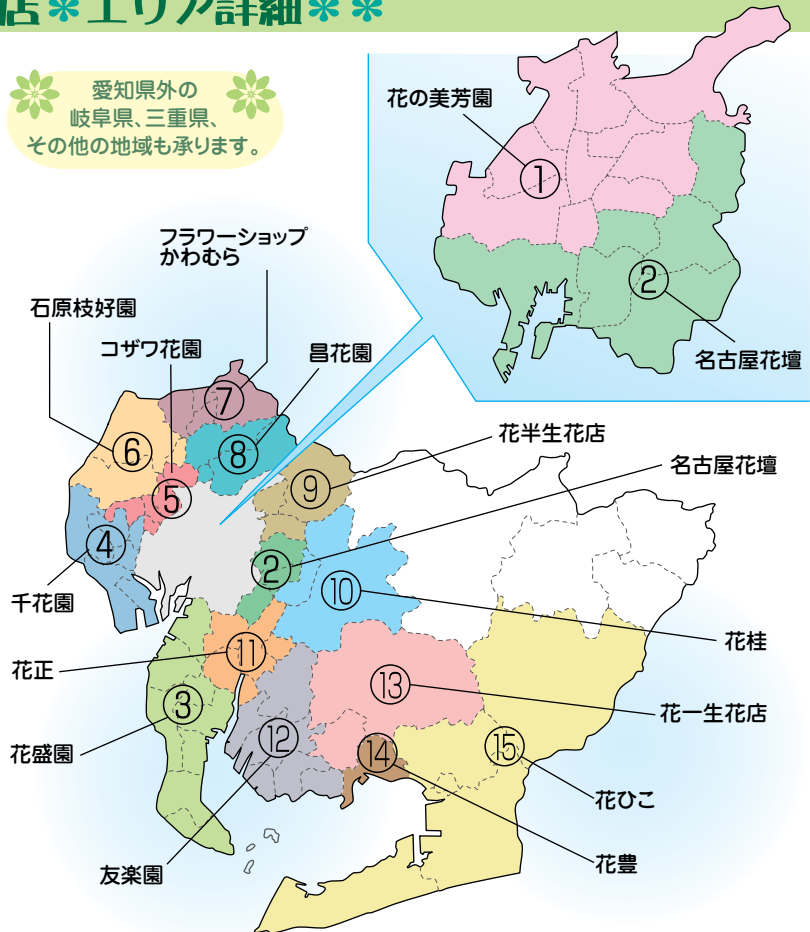
052-684-0311

生花店、またはハートフルセンターから確認の連絡をいたします。

** フラワーネット加盟店 * エリア詳細 **

- ① (株)花の美芳園 / 名古屋市中区栄5-21-22
・東区・北区・西区・中区・千種区
・守山区・昭和区・熱田区・中川区・中川区
- ② (株)名古屋花壇 / 名古屋瑞穂区豊岡通3-33
・名東区・緑区・天白区・瑞穂区・港区
・南区・豊明市・日進市・東郷町
- ③ (有)花盛園 / 半田市栄町3-139
・半田市・常滑市・東海市・知多市
・阿久比町・武豊町・美浜町・南知多町
- ④ 千花園 / 津島市弥生町17 (水曜定休)
・津島市・愛西市・弥富市・蟹江町
・飛島村
- ⑤ コザワ花園 / 清須市土器野353 (木曜定休)
・清須市・北名古屋市・あま市・大治町
- ⑥ (有)石原枝好園 / 一宮市本町3-4-16 (日曜定休)
・一宮市・岩倉市・稲沢市
- ⑦ (有)フラワーショップかわむら / 丹羽郡扶桑町柏森甲寺裏12 (木曜定休)
・犬山市・江南市・大口町・扶桑町
- ⑧ 昌花園 / 春日井市高蔵寺町2-28 (木曜定休)
・春日井市・小牧市・豊山町
- ⑨ 花半生花店 / 瀬戸市陶生町11 (日曜定休)
・瀬戸市・尾張旭市・長久手町
- ⑩ (株)花桂 / 豊田市桜町1-1
・豊田市 (一部地域を除く) ・みよし市
- ⑪ (有)花正 / 刈谷市桜町3-25 (日曜定休)
・刈谷市・大府市・知立市・高浜市・東浦町
- ⑫ 友楽園 / 西尾市鶴舞町94 (木曜定休)
・西尾市・碧南市・安城市
- ⑬ (株)花一生花店 / 岡崎市伝馬通3-1
・岡崎市・幸田町
- ⑭ (有)花豊 / 蒲郡市港町18-33
・蒲郡市
- ⑮ (有)花ひこ / 豊橋市つつしが丘2-26-8
・豊橋市・豊川市・田原市・新城市

愛知県外の
岐阜県、三重県、
その他の地域も承ります。



★店頭でご購入の特典・ご注意
 ●ハートフルカードを提示すると、10%割引になります。
 ●ご購入金額5,000円以上より、配達料が無料になります。配達可能地域については、店頭にておたずねください。

(財) 愛知県労働者福祉基金協会 ハートフルセンター

名古屋市熱田区金山町一丁目14-18 TEL:052-684-2311 FAX:052-684-0311

Eメール: info@heartful.or.jp

http://www.heartful.or.jp

とらげざういず 誰でも自由な表現を楽しむことができる

愛知 アートの境界を越えて行く「記憶のアート」

愛知アート・コレクティブ

2000年9月の水害で被災した新川町、西枇杷島町などの子どもたちを励まそうと、2001年名鉄「須ヶ口」駅から当時の新川町役場まで780mもの壁画絵本を描いたプロジェクトがあった。愛知アート・コレクティブは、その活動に端を発する“市民のための”アート創造のムーブメントだ。



◀個人のための「ユニフォーム」回想アート。記憶で思い出し、手書きのイラストを描く。

「アートは本来、もっと日常的なもの。プロもアマチュアもない。小さな子どもも90過ぎのお年寄りも、普通の市民も、障害者も、誰でも自由な表現を楽しんでいいんじゃないでしょうか」。愛知アート・コレクティブの代表理事、鈴木敏春さんは、社会の中の様々な枠組みや境界線を越えるアートを提唱し、また実践されている。

中でも、今、積極的に取り組んでいるのが、様々な障害を持つ人の「アウトサイダーアート」と、お年寄りや若手アーティスト

が共同で制作する「回想法アート」。展示会の画集を見せていただいたが、どれも“権威主義の芸術”にはない深い味わいや優しさに溢れるものばかりで感動する。知的障害を持つアーティストの作品には世界的に高い評価のものも数多くあるという。

最近、各地で市民参加の展示会がさかんだ。この秋、“鑑賞”だけでなく“表現”に取り組んでみれば思わぬ“自分再発見”があるかもしれない。

NPO法人愛知アート・コレクティブ

■事務局 / 名古屋市熱田区波寄町14-7
 エトワール金山106号室
 TEL (052) 882-3174
 FAX (052) 882-3173

●http://www.aichi-a-c.org/
 ●Mail info@aichi-a-c.org



アートは人を大切に
 するもの。物語性の復
 権がアートに求めら
 れるべきです。

▲美術批評/アート・ディレクター、NPO法人愛知アート・コレクティブ代表理事の鈴木敏春さん。



▲重度の障害のある人も、周囲のサポートで多彩なアートを表現。サポートメンバーは美術関係大学の先生や福祉関係者も多く、身体障害・知的障害者施設・老人福祉施設などでワークショップも活発に行っている。



▼「回想法アート」制作の現場。認知症と思われた人が、記憶を辿って話し始めることで、思い出が蘇った。



興味しんしん
面白展示館
 歴史と文化

瀬戸市観光はここからスタート

瀬戸蔵ミュージアム

SETO-GURA MUSEUM — 愛知県瀬戸市

最近ではテーマパークより「工場見学」や「産業観光」などが関心の的。その視点で見れば、瀬戸市は文字通り見どころ満載。ここ「瀬戸蔵」は、瀬戸の街全体を博物館とする「まるっとミュージアム」の起点。館内の「瀬戸蔵ミュージアム」は、瀬戸市の歴史・文化・産業をたどる索引の役目も果たす。

9月の「せともの祭」で賑わう瀬戸川に面して「瀬戸蔵」はある。吹き抜けのドームを囲み、1階には瀬戸焼販売店、飲食店、2~4階はホールや会議室。一見、普通の“文化会館”といった風情の新しい建物だ。

ところが、2階のミュージアム入口になぜか昔の電車らしきものが? 入ってみると…なんと! かつての“瀬戸電”がそこにあった。電車に乗り込むところがミュージアムの入口で、反対側

から降りて改札を抜けると、そこはかつての「尾張瀬戸駅」。駅を出ればすぐ前に、これも再現された陶房や窯、瀬戸物屋がある。リアルな復元は見ごたえ十分。歴史ドラマのセットにも使えそうな気がする。

また、生産道具展示室には、多彩な道具類、3階には1,500年にわたるやきもの2,000点の展示もあって、意匠や技術の変遷がよくわかる。ほかに、明治期に万博に威信を誇示した、身の丈ほどもある作品や、レース編みをやきもので作ったものなど度肝を抜くものばかり。「瀬戸蔵ミュージアム」だけで十分1日コースだ。



▲案内していただいたミュージアム専門員の武藤忠司さん。



▲正門の看板プレートにも陶板があしらってあるあたりはさすが瀬戸。



- 開館 / 9:00~18:00 (入館は17:30まで)
 名鉄瀬戸線「尾張瀬戸駅」から川沿いに東へ徒歩5分
- 休日 / 年末年始(12/28~1/4)月1回程度臨時休館あり
- 入館料 / 一般500円、高校・大学生・65歳以上300円、中学生以下無料
- 連絡先 / 〒489-0813
 愛知県瀬戸市蔵所町1番地の1
 TEL (0561) 97-1190
- http://www.city.seto.aichi.jp
 ●Mail setoguramuse@city.seto.lg.jp



▲原寸の90%サイズの尾張瀬戸駅の再現と、実物のモ754。車内には効果音も。マニア垂涎の的だ。



▲時代順の資料展示。江戸期の「馬の目皿」(右上)は瀬戸焼の伝統的な絵柄として知られる。



▲フィラデルフィア博に出展された作品。切手にもなった。



▲絵付場の再現。職人達は総装束からモリアルさばり。

