

ハナノキ Hananoki

愛知県福祉事業団体情報誌

2014 春号



あしたの私のサポーター

事業団体間の協同化推進のシンボルマークです。

発行◎愛知県労働者福祉協議会

Spring●2014

No.176



モノづくり王国愛知の
誇りに賭けて今年秋
愛知大会で**10連覇**を！



第52回 技能五輪全国大会
第35回 全国アビリンピック
(全国障害者技能競技大会)



愛知県労働者福祉協議会



競え！ワザ、
つながれ！ココロ、
愛・チカラ。



人間の能力を競うのはオリンピックだけじゃない。製造業や技術関係に携わる人には「技能五輪」＆「アビリンピック」の方が身近な存在かもしれない。技能五輪全国大会は原則として1年おきに中央協会が単独開催、その間の年は、中央協会及び各県の共催により開催されるが、今年の第52回全国大会は愛知県で開催される。これまで、愛知県選手団は、9年連続で最優秀技能選手団賞を受賞。全国大会開催県となった今年は10連覇がかかっている。会期は今年の秋（技能五輪全国大会：11/28～12/1、全国アビリンピック：11/21～11/23）。“モノづくり王国”愛知としては、この連覇記録をぜひとも続伸したいところだ。

県推進室+職業能力開発協会が支援

オリンピックと比べると、技能五輪、アビリンピックは一般にはあまり馴染みがない。

調べると、技能五輪全国大会は、東京にある中央職業能力開発協会が各県の職業能力開発協会と各県と協力して開催している。

そこで、秋の本大会に向けての準備に忙しい裏方のキーパーソンお二人を愛知県庁に訪ね、お話をうかがうことにした。

お一人は愛知県産業労働部労政担当局就業促進課技能五輪・アビリンピック推進室総務・調整グループの主査、平川佐智代さん。もうお一人は愛知県職業能力開発協会技能検定課の主査、水野公司さん。まず、県と職業能力開発協会の役割分担については、水野：「当協会は23歳までの参加条件で、技能検定2級課題等により、愛知県大会を開催し、参加選手の選抜を担当。会場手配やPRについては県の担当です」とのこと。つまり、県と協会との二

人三脚で運営されるというわけだ。

現在愛知県は、9年連続で技能五輪での金メダル総獲得数全国1位。でも、なぜ、そんなにも愛知県の技能のレベルは高いのだろうか。

出場選手数は毎回他県の倍以上

平川：「それは、愛知県が名実ともに“モノづくり王国”だからです。大きな自動車関連産業があって、そこに各種の技能検定が結びついているということが大きいでしょうか。職業能力開発協会の行う技能検定は技能五輪参加者の選抜も兼ねていますから。協会さんのがんばりもあって、出場者数もダントツです」。

水野：「愛知県では他県の選手団に比べ多くの選手が参加していて、参加者数が一桁違う県もあります。前回の全国大会の総選手参加数が1,200名弱。そのうち186名つまり、ほぼ2割が愛知県勢。自動車関連も含め本県が愛知県という製造業が多い。他県に工場があっても養成機関は愛知県というところもかなりあります。また、石工、建築大工など生業

系の皆様もがんばってみえます。」

しかし、数出れば勝てるというわけでもない。技能競技だけに、審査は寸法の誤差、仕上げ時間、課題をクリアできるかどうかといった客観的な基準で評価される。

愛知県は技術・技能の教育に熱心

平川：「“モノづくり王国”のプライドもあってでしょうか、技能教育・訓練に愛知県としても力を入れてますから。

県からは中小企業、学校などへ『技能五輪とアビリンピックの選手育成支援事業助成交付金』を活用した支援をします」。

水野：「当協会からは選手が決まってから同じく中小企業、学校などへ強化のための助成金が出ます」。

県側は早い段階から幅広く、協会側は選定された選手に絞り込んだ助成金を付ける。それらは各組織・教育機関で育成する選手の状況により使い分けられる。

また、工業高校、専門学校の学生も挑む資格はある。とはいえ、日頃訓練にかけ



平川佐智代さんは、県の推進室で技能五輪とアビリンピックの広報・PRを主に担当する。



県と協会は密接な協力関係で愛知大会の成功を目指す。お二人の気さくなやりとりからは良好なチームワークを感じた。



愛知県職業能力開発協会の水野公司さん。技能検定など参加選手の育成に余念がない。



前回のアビリンピックでのメダリストのみなさん。中央車いすの吉田文華さんは新たに競技種目に加わった表計算で金メダルを獲得されている。



県の大会推進室の皆さんと。赤のパーカーは室長の新村和昭さん。皆さんユニフォームで気分十分！

2013年までの
金メダル獲得数

《技能五輪》

1位 愛知県 319個
2位 茨城県 169個
3位 東京都 165個

《アビリンピック》

1位 愛知県 63個
2位 東京都 36個
3位 神奈川県 29個

る時間は、学生では授業もあるのでプロ技能者の10分の1程度しかとれない。金メダルを獲得するためにはもっと訓練が必要になる。なので、最近では、学校から企業に研修に行かせたり、あるいは先生自身が技能グランプリ（熟練技能者が技能の日本一を競い合う大会）で腕を磨いて教えるケースもある。IT関係のウェブデザインでも、熱心な先生がいるとそれらの学校から参加する生徒はかなりのところまで行く（ウェブデザインでは、高校生が金メダルを獲得した例も）。

こうして見ると、モノづくりの気風が愛知県には根強くあるからこそ、技能の質が高く、選手層も厚いと言えるのだ。

平川：「愛知県に本大会を誘致しておきながら10連覇を逃すというようなことだけは避けたい。」

対策として、大企業の自動車系・機械系以外の職種、たとえばとびとか造園など生業系の職種への支援をしています」。

水野：「愛知県で、まだ五輪に出てない職種もあるんです。造園もここ2・3年ですから。今年は配管、理容なども出場予定と聞いています。業界の質を高めるためにも、それらの職種で少しでもメダル数を積み上げて行きたいですね」。

アビリンピックでは随伴者対応も重要

一方、オリンピックにパラリンピックがあるように障がい者のための技能競技では、アビリンピックがある。平川さんは、こちらも担当。今回で5年めになる。

平川：「アビリンピックの参加人数は各

県の県大会の優勝者だけなので24種目で300人ちょっと。技能五輪の参加者1,200人に比べると、少ないので会場も1ヶ所で全種目の競技が行われます」。

とはいえ、+αの苦労もあるようだ。

平川：「随伴者はその5倍ほどになるんですよ。しかもバリアフリー環境のこともあるので、宿泊施設の手配も大変。他県で開かれた時には、私はこれまで意見を言ってきたので、今回はホスト側として、カンペキを目指したいと思います」。

アビリンピックが技能五輪と異なる点は、他にも、15歳以上で上限年齢に制限がないこと。しかし、その条件は、県大会での優勝者のみが出るという条件とあわせるとかなりハイレベルなものが予想される。

平川：「障がい者も全く遜色ありません。耳が聞こえない人、足が不自由な人などでは手先の技能・技術には全く関係ないので」。

* * *

今年の技能五輪では、2年に1度の技能五輪国際大会への参加資格が得られるということでも注目の大会となる。

しかし、2015年に行われる予定の4年に1度のアビリンピック国際大会はまだ決まっていない。

そのぶん、名古屋市国際展示場（ポートメッセ名古屋）でのアビリンピックの方にはいっそう大きな声援を送りたい。

【技能五輪全国大会競技職種】41職種

期間：2014年11月28日・金～12月1日・月

機械組立て、抜き型、精密機器組立て、メカトロニクス、機械製図、旋盤、フライス盤、構造物鉄工、電気溶接、木型、タイル張り、自動車板金、曲げ板金、配管、電子機器組立て、電気、工場電気設備、石工、左官、家具、建具、建築大工、貴金属装身具、フラワー装飾、美容、理容、洋裁、洋菓子製造、自動車工、西洋料理、造園、和裁、日本料理、レストランサービス、車体塗装、冷凍空調技術、ITネットワークシステム管理、情報ネットワーク施工、ウェブデザイン、とび、時計修理

【アビリンピック競技種目】24種目

期間：2014年11月21日・金～11月23日・日

洋裁、家具、DTP、機械CAD、建築CAD、電子機器組立、電子回路接続、義肢、歯科技工、ワード・プロセッサ、データベース、ホームページ、パソコン組立、フラワーアレンジメント、コンピュータプログラミング、ビルクリーニング、製品パッキング、喫茶サービス、オフィスアシスタント、表計算、パソコン操作、パソコンデータ入力、縫製、木工

《本大会までの予定》

●7月：機械系職種を中心とした公開練習会。
（開催場所：名古屋市中企業振興会館・吹上ホール）

●9月：「カウントダウンイベント」
機械系以外の職種で公開練習会。
（開催場所：オアシス21）



意外に繊細さが求められる「左官」の競技。最近ではアート感覚で取り組む若い人もいます。



ニーズの高い「情報ネットワーク施工」はまるで配線のパズルだ。



高校生の参加が増えてきた「造園」。



「スタジアム」の雰囲気のある機械組立て。大型設備・機器は学校や研修施設の設備更新に合わせて調達される。

愛知労福協の活動報告

名古屋中支部

第17回カラオケ大会
2014年1月27日
参加:50名
場所:名古屋国際ホテル



名古屋北支部

友の会「趣味の作品展」
2014年3月27日(～4月11日)
参加:30名が作品提出
場所:ろうきん名古屋北支店



名古屋金山支部

秋季全体会議
2013年12月2日 参加:52名
場所:ろうきん金山支店～グラン
コート名古屋



ボウリング大会
2014年2月17日
参加:95名 場所:スポルト名古屋



名古屋東支部

第24回チャリティーゴルフ
寄付金贈呈式
2013年12月24日
参加:牧原支部長
場所:日本赤十字社愛知県支部



第28回新春ボウリング大会
2014年1月15日
参加:120名
場所:スポルト名古屋



名古屋西支部

秋季全体会議
2013年11月15日
参加:36名 場所:名鉄会館



▲ヒューマンサポートあいち
今田理事長の講演

会員企業見学会
2013年12月5日
参加:14名(支部三役・幹事)
場所:ノリタケカンパニー



名古屋南支部

チャリティーゴルフ大会
寄付金贈呈
2014年12月25日
参加:松山支部長
場所:日本赤十字社愛知支部



第2回支部ツアー「伊勢神宮初詣
と浦村かき食べ放題」
2014年12月25日
参加:34名
場所:鳥羽市浦村町



尾張西支部

退職準備セミナー
2013年12月7日
参加:41名
場所:全労済一宮会館



支部役員研修会
2014年1月30日
参加:15名
場所:名古屋市港防災センター



尾張東支部

第31回ボウリング大会
2014年2月6日
参加:23チーム92名
場所:東名ボウル



尾張北支部

退職準備セミナー(小牧)
2014年1月18日
参加:96名
場所:小牧勤労センター



退職準備セミナー(春日井)
2014年1月25日
参加:107名
場所:グリーンパレス春日井



書記・実務担当者研修会
2014年1月30日
参加:44名
場所:名古屋クラウンホテル



西三河支部

第33回ボウリング大会
2013年11月30日
参加:44チーム 176名
場所:知立イーグルボウル

退職準備セミナー
2014年1月26日
参加:92名(役員8名)
合計100名
場所:安城市民会館

役員研修会
2014年2月5日
参加:41名(役員13名)
合計54名
場所:全労済刈谷会館



岡崎・額田支部

退職準備セミナー
2014年1月18日 参加:102名
場所:岡崎市勤労文化センター



東三河支部

自治体要請活動(豊橋市・豊川市)
2013年12月6日
参加:三役 場所:市役所内会議室



▼豊川市



▲豊橋市

退職準備セミナー
2014年2月8日 参加:39名
場所:男女共同参画センター



海部支部

友の会 北陸カニツアー
2013年12月5日
参加:83名
場所:福井



退職準備セミナー
2013年12月7日
参加:20名
場所:東海労働金庫津島支店大会議室



豊田支部

豊田市長との懇談会
2014年2月7日
参加:42名
場所:豊田市役所



友の会 いちご狩り
2014年1月31日
参加:93名
場所:渥美半島



知多支部

第29回文化講演会 講師 舞の海 秀平
2014年1月18日 参加:282名
場所:東海市立勤労センター



第9回 退職準備セミナー
2014年2月15日、2月22日
参加:半田会場 38名 東海会場 48名
場所:半田会場:住吉福祉文化会館
東海会場:東海市立商工センター



▼半田会場

▲東海会場

～1日で学べる!押さえておきたい～ ビジネスマナー研修

社会人としてのマナーがなっていないと、第一印象が悪く、仕事にも影響を及ぼします。また個人の態度やマナーが会社のイメージや評価につながるため正しいビジネスマナーを身に付けていることが必須です。ビジネスマナーの基本をしっかり理解し、実践していくことで、お客様や取引先との円滑なやり取りが実現することはもちろん、社内でのコミュニケーションもスムーズになり、結果的に自身の仕事をうまく進めていくことにつながるのです。

- ◆日時 平成26年4月16日(水) 9:30～16:30
- ◆場所 愛知県産業労働センター(ウインクあいち)
名古屋市中村区名駅4丁目4-38
- ◆受講料 10,000円(テキスト代・消費税含む)
- ◆講師 富士通エフ・オー・エム(株) 専任講師 石崎友子



● 申し込み・問い合わせ ●

〒450-0002
名古屋市中村区名駅4-4-38
公益財団法人 愛知県労働協会
労働教育グループまで
<http://www.aillabor.or.jp/bunka/>
TEL (052) 485-7154
FAX (052) 583-0585

愛知労福協が推進する福祉事業への支援・協力を求め、愛知県・名古屋市へ「平成26年度要請書」を提出しました。

昨年12月13日に愛知県ならびに名古屋市を訪問し、平成26年度の勤労者福祉活動への助成援助、文化・体育事業への支援、福祉事業団体の活動支援などについて協力を要請しました。

それぞれご対応いただいた愛知県の小川副知事、名古屋市の入倉副市長へ狗飼会長より「要請書」を手渡し、要請内容の趣旨説明と意見交換を行いました。

▶名古屋市との意見交換(左)と要請書提出(右)



第31回愛知県勤労者美術展開催

勤労者の美術に対する関心を深め、創造意欲の高揚を図ることを目的に、今年も(財)愛知県労働協会主催、愛知労福協・連合愛知・中日新聞社共催による第31回愛知県勤労者美術展が開催されました。

日本画21点、洋画51点、書道32点、写真56点合計160点の応募があり、出品作品は1月21日～26日の間、愛知県美術館ギャラリーに展示

されました。

また、1月26日には表彰式が行われ、各部門ごとの優秀作品に対し、愛知県知事賞・連合愛知賞・愛知労福協賞をはじめ、後援団体の東海労働金庫賞・全労済賞・住宅生協賞・労働協会賞などの各賞が贈呈されました。



▲勤労者美術展表彰式の様子



福祉事業団体職員研修会を開催

ろうきん・労済・住宅生協・福祉基金協会の職員の資質向上と相互の交流を目的に今年も2つの階層に分け研修会を開催しました。

◆若年職員研修会◆

開催日：2月18日(火)

会場：ワークライフプラザ「れある」

研修内容：サービスマナー

参加人数：32名

◆幹部職員研修会◆

開催日：2月24日(月)

会場：ワークライフプラザ「れある」

研修内容：

- (1)「企業イメージアップの原点
ホスピタリティーマインド」
- (2)各福祉事業団体の事業報告
と課題

参加人数：57名

▶若年職員研修会(上)と
幹部職員研修会(下)の様子



中部労福協「第42回定期総会」が開催されました ～「連帯・協同でつくる安心・共生の福祉社会」を目指して～

2月26日(水)、ホテル・リソル岐阜において、北陸・近畿・東海ブロック12府県労福協の役員・代議員が一堂に会し、中部労福協第42回定期総会が開催されました。2013年度活動報告・決算報告および2014・2015年活動方針(案)・予算(案)等について審議し、満場一致で承認されました。

また、本年度は改選期にあたるた

め、新会長には岐阜労福協の高田会長が選任されました。

中央労福協の活動方針に基づいた労働者福祉運動の推進と各府県労福協との活動交流や意見交換を通じ地域性を活かした福祉の向上に寄与することを確認しました。

総会終了後には、岐阜市教育委員



会副主査の高木晃氏による、「岐阜市の歴史と見どころ」をテーマにした基調講演が行われました。

2014 春季生活闘争 1 万人総決起集会を開催

前日までの雨も上がり暖かい日となった3月2日、連合愛知は過去2度目の開催となる名古屋・伏見の白川公園において「すべての働く者の処遇を改善し、底上げ・底支え・格差是正を実現しよう」をスローガンに、「2014春季生活闘争1万人総決起集会」を開催しました。

これからヤマ場を迎える2014春闘で、要求実現と機運の盛り上げなどを図るために行われたこの集会には、土肥会長をはじめとする連合愛知三役、構成組織からの参加者など、約1万人の参加がありました。

各構成組織の旗手登壇で集会がスタートし、続いて土肥会長から「人への投資はコストではなく、将来の付加価値を生み出す源泉である。また、労働

者が犠牲となる経済成長はあり得ず、労働者保護ルール改悪は許さない。この集会を起点に41構成組織52万人の総力を結集し、すべての労働者の処遇改善と底上げ・底支え、格差是正に取り組み、全組織が月例賃金の確保を実現するため、共に頑張りましょう。」との主催者あいさつがありました。

続いて、大塚民主体愛知県連代表のあいさつ、4人の代表の決意表明の後、板垣副会長が読み上げた「集会アピール」を参加者の総意で採択した後、三村副会長によるガンバロー三唱で、春闘勝利への意志固めを行いました。

その後、青年委員会・女性委員会を先導役に、参加者全員で「月例賃金を引き上げるぞ!」「労働者保護ルール改悪反対!」など名古屋市内でデモ行進し、シュプレヒコールを行うとともに、栄メルサ前では街頭宣伝行動を行いました。



デモ行進「みんなで春闘 勝ち取るぞ!」

「解雇・雇い止めトラブルなんでも労働相談ダイヤル」を実施

連合の全国一斉労働相談ダイヤルの実施に伴い、連合愛知は2月6日から3日間にわたって「解雇・雇い止めトラブルなんでも労働相談ダイヤル」を実施しました。

今回は、連合愛知の11の地域協議会役員が相談役となり、雇用契約、賃金・一時金、解雇問題等、働く仲間から136件もの相談を受けました。

また、初日となる2月6日は、愛知県下11ヶ所の駅頭で早朝街頭宣伝行動

を実施、新聞、テレビ、初の試みとなる名古屋駅・栄駅チカビジョンの広告等を通じて宣伝活動を実施しました。

さらに、2月7日夕刻には名古屋駅にて、連合神津事務局長をはじめ、国会議員や連合愛知事務局で街頭宣伝行動を実施しました。

連合愛知は、今後も「労働相談ダイヤル」などにおいて、すべての働く仲間の不安や悩みに応え

るとともに、組織化を含めて助言や支援を続けていきます。



働く仲間からの相談を受ける労働相談ダイヤル担当者

第22回「連合愛知助け合い運動」によるカンパ金寄託式

～一人ひとりの善意が大きな善意へ～

連合愛知は2月24日、愛知県社会福祉会館において「連合愛知助け合い運動カンパ金寄託式」を行いました。

「連合愛知助け合い運動」は、連合

愛知構成組織の協力を得て集められたカンパ金39,113,734円を愛知県共同募金会に寄託し、民営小規模施設等整備費や在宅福祉サービス関連車両整備費、就職支度支援事業などに役立てられ、本年で22回目を迎えます。

冒頭、連合愛知・愛知労福協を代表したあいさつで土肥会長は、「継続して支援できるよう引き続きこの運動を実施していきたい」と述べ、あわせて愛知労福協での募金活動の

展開を紹介しました。

続いて、今回集まった連合愛知の寄付金39,113,734円と労福協の寄付金をそれぞれ愛知県共同募金会の岡谷会長に寄託しました。

岡谷会長からは、多額の寄付金に対する感謝の意を表明するとともに、「施設整備や就職支援金として有効に活用させていただきたい」とお礼が述べられました。

1992年に助け合い運動が始まり、これまで連合愛知が愛知県共同募金会に寄託したカンパ金の総額は、8億6,450万円となりました。



左から 岡谷会長、土肥会長、狗飼愛知労福協会長、三島連合愛知事務局長

東海ろうきんのマネー講座 ⑥

こんな手口、あんな手口

なぜ低い金利にしないの？

消費者金融(サラ金等)のグレーゾーン金利が廃止されたとはいえ、利息制限法の上限が最大「年20%」になっても借金にあえて人がいることに変わりはありません。「返せない借金はしない」のがベターだとしても、いついかなるとき、お金が必要になるかは分かりません。そんなときの判断基準が金利です。ヤミ金など論外。各金融機関でも金利は違いますから、借りる前に比較検討しましょう。

返せない借金は
絶対にしちゃだめ!



●借りたお金の金利を知らないの？

今日は手持ちがないから1~2万円をキャッシング……よくある光景のようですが、ちょっと待って。キャッシングは借金です。その金利はいくらか知っていますか？

2006年に「貸金業法」が改正、出資法の上限金利が引き下げられました。それ以降、キャッシングの一般的な金利(年率)は25~29%から7~18%に下がっています(金利は元本の額によっても異なります)。このように、金利は下がりましたが、年18%はまだ低いとはいえない状況ですし、各カード(銀行系、信販系、流通系など)の金利に大きな差はありません。また小口のキャッシングなどでは15~20%で貸し、延滞すると、いまだに違法金利で営業するケースもあります。

キャッシング その金利ヤバッ!!



●なぜ、低い金利を利用しないの？

借金することは簡単ですが、高金利はボディブローのように生活を圧迫します。どうしても借金しなければならなくなったら、まず金利を確認しましょう。もしあなたが会社員なら、社内融資や(ろうきん)、銀行の小口融資をチェックしましょう。銀行やゆうちょ銀行の定期預金があれば解約せずに自動融資が受けられ、保険契約があれば保険料に応じて保険会社から一時的に融資してもらうことも可能です。

家電製品や車を購入する前には金額や性能をいろいろ比較するのに、お金を借りる段になると金利を比較しない、これではあまりに無防備です。

カードローンの金利はこんなに違う

2013年7月1日現在 出典：各銀行等ホームページ

みずほ銀行	銀行	4.0~14.0%
三菱東京UFJ銀行	銀行	4.6~14.6%
三井住友銀行	銀行	4.0~14.5%
楽天銀行	ネット銀行	4.9~14.5%
三井住友カード	信販	4.5~12.0%
三菱UFJニコス	信販	6.0~17.6%
アイフル	消費者金融	5.5~18.0%
アコム	消費者金融	4.7~18.0%
プロミス	消費者金融	6.3~17.8%

※借入の際に融資を受けられる最高額である「契約限度額(極度額)」は各商品ごとに異なります。
※カードローンの金利は各商品ごとに異なります。

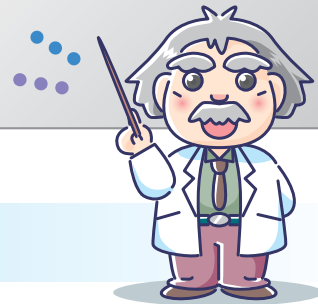
>>> ネットバンキング、モバイルバンキング、危なくない!?

パソコンや携帯電話から振込みやキャッシングができるネットバンキング(オンラインバンキング)が急速に広がっています。24時間対応だったり、手数料が安く設定されていたり、ポイントがたまったり、何より手軽さが受けているようです。しかし、実際のお金が見えづらくなり、数字だけがひとり歩きを始めると危険です。



全労済のなるほど 住宅保障講座

空気が乾燥するこの時期は、一年で一番火災の発生件数が多くなります。
万一の際に生活再建ができるよう、住宅保障の点検をしましょう。



「住まいの保障の点検を！」

①保障額を「再取得価額」ぴったりに設定しましょう。

月日がたてば、住宅や家財も古くなっていきます。被害を受けた場合に購入時の価格や時価で保障されると生活再建が難しい場合があります。そのため被害にあったものと同程度のものを新たに購入・修理するために必要な費用（再取得価額）で保障を設定する必要があります。



②「住宅」と「家財」をトータルで考えましょう。

火災というどうしても「住宅」だけを考えがちですが、「家財」も意外と多いものです。住宅とは違って、日常生活の中で長年にわたり買いそろえているために実感が薄いかもしれませんが。保障を考える際には住宅と家財の両方をトータルで考えましょう。

③火事以外の保障も確認しましょう。

火災保険（共済）には、火事以外にも、落雷や外部からの物体の飛来による損害、持ち出し家財の損害、他人の住居からの水漏れなども保障に含まれている場合があります。知らなくて請求しなかった、ということがないようにご注意ください。

➡ 住まいの保障を点検し、最適な保障に見直しましょう



必要保障額について

生活再建を考えた保障を！

万一のときに、生活を再建するのに必要な費用が必要保障額です。キリのいい保障額での加入ではなく、本当に必要な費用を保障する額で、加入することをおすすめしています。必要とする保障額に不足する場合は、生活再建が難しくなる場合があります。

また必要保障額以上に加入されている場合は、掛金を無駄に多くお支払いいただいている場合があります。



団地・マンション等の建物火災について

団地・マンション等の鉄筋住宅は燃えないから、火災保険（共済）はいらない？
→ 建物火災の約2.5件に1件が耐火住宅の火災です。

マンションなど、確かに燃えにくいといえますが、鉄筋コンクリートを含む、いわゆる耐火住宅の1年間の罹災件数は12,514件です（平成25年「消防白書」）。また家財は建物構造にかかわらず、火事のときは真っ先に燃えてしまうことが多いようです。加えて、団地などの共同住宅で心配なのは、上の階からの生活水による水もれや下の階への水もらしによる損害の発生です。



自然災害保障付 火災共済

風水害等給付金付火災共済・自然災害共済

POINT

万一の時に再建できるために！

火災共済

- 最高6,000万円^{※1}の保障
- 万一のとき再建を第一に考えた“再取得価額保障”
- 70%以上の焼破損で全焼扱い

自然災害共済

- 風水害のとき最高 4,200万円^{※2}
- 地震等のとき最高 1,800万円^{※2}
- 盗難による被害も保障



この頁は制度の概要を説明したものです。ご契約の際には「パンフレット」「ご契約のてびき」を必ずご覧ください。

※1：600口加入の場合の最高保障額です。
※2：大型タイプにご加入の場合

● 「住まいと暮らしの防災保障点検運動」実施中!! ●

◆お問い合わせ先 全労済愛知県本部 TEL:052-681-7741（平日9:00～17:00 土・日・祝日・年末年始は除く）

全労済は、将来の支払いに備えて、厚生労働省令に定められている共済契約準備金をこえる充分な積み立てを行っています。また、資産運用のリスクを適切に管理し、健全な資産運用を行っています。
全労済は、これからも引き続き健全な経営に努めていくとともに、情報開示を積極的に行っていきます。また、個人情報保護法をはじめ関連する法令等を遵守し、お預かりしたお客さまに関する情報について厳重な管理体制のもとに正確性・機密性・安全性の確保に努めています（※詳しくは各都道府県の全労済にお問い合わせください）。

新しく組合員になられる方へ（出資金について）
全労済は消費生活協同組合法にもとづき、非営利で共済事業を営む生活協同組合の連合会です。生活協同組合は、組合員の参加により運営されており、出資金をお支払いいただければ組合員となることができ、各種共済に加入できます。新しく組合員となられる方には、生活協同組合運営のために出資（1,000円以上）をお願いしています（出資金は1口100円で、最低1口以上の出資が必要です）。出資金は、加入される共済の掛金払込方法に応じて下記のとおりお願いしています。
掛金の払込方法 月払いの場合 1,200円（毎月100円×12ヵ月）、年払いの場合 1,000円（1回のみ）

●このページは制度の概要を説明したものです。ご契約の際には「パンフレット」「ご契約のてびき」を必ずご覧ください。●

保障のことなら

全労済

全国労働者共済生活協同組合連合会

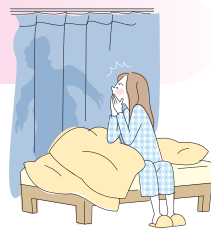
全労済は、営利を目的としない保障の生協として共済事業を営み、組合員の皆さまの安心とゆとりある暮らしをめざしています。出資金をお支払いいただいて組合員になれば、各種共済をご利用いただけます。

全労済愛知県本部（愛知県労働者共済生活協同組合）

家庭で防犯対策をしましょう！



住宅への侵入窃盗・子どもを狙った連れ去り・高齢者の家庭内事故。犯罪・事故に巻き込まれはしないかと不安に感じていませんか？あなたの大切な家族を守るため、普段から防犯対策が大切です。



ホームセキュリティを紹介します。



24時間365日、お客さまとオンラインで結び、お客様のご自宅に取り付けた各種センサーが作動した際に、ガードマンが迅速に駆けつけるシステムです。

防犯

●侵入感知●



また、次の様なオプションもあります。

+ レンタルカメラサービス

外出先からタブレットやスマホで、いつでもどこでもライブ画像と音声で視聴できます。証拠集めに最適です。



防犯カメラを設置することで侵入を防ぎ、画像を記録する。また、外出先からスマホで確認できるサービスです。



非常

●非常通報●



火災

●火災感知●



+ ホームセキュリティレディースプラン



危険を感じたら、位置情報が送れるレディースサポート専用端末のブザーを鳴らし、警備会社へ通報ができます。



アイルシティ八事表山
AILE CITY YAGOTO OMOTEYAMA

八事表山の地に落ち着いた佇まいを持つ
寛ぎの住まいが誕生。



※掲載の完成予想CGは図面を基に描いたもので、実際とは異なります。掲載は計画に基づいた成長後の予想図であり、入居時の姿ではありません。



先着順申込受付中

販売価格(消費税含)※10万円単位

3LDK・72.19㎡ 2,840万円台～3,620万円台
4LDK・96.79㎡ 4,070万円台～4,570万円台

プロジェクト説明会開催(予約制)

アイルシティ で 検索
<http://www.ac-yagoto.jp>

物件概要、その他の情報は
こちらからご覧ください。

お問い合わせ、資料のお申し込みは

0120-636-136

営業時間／午前10時～午後6時(水曜日定休)
※携帯電話からもご利用いただけます。



愛知県住宅生協



株式会社リーベスト



愛知県労働者住宅生活協同組合

愛知県住宅生協

事業主体(売主) 宅建免許番号 愛知県知事(14)2662号
(社)愛知県宅地建物取引業協会会員・東海不動産公正取引協議会加盟

相談窓口は
こちらへ...



0120-682-851

〒460-0024 名古屋市中区正木四丁目5番6号 TEL.052-681-2011

ホームページ <http://www.aichi-jsk.or.jp/>

* ハートフルセンターの生活 お得 情報 6 *

結婚ご予定の方も、パートナーをお探し中の方も
ハートフルセンターに何でもご相談ください!!

ウェディングマーチの 春が来た

花咲く春! 幸せの花が咲きますように。素敵な出会いも
感動の挙式も幸せな新生活も、ハートフルセンターがサポートします!

トレンドな結婚式もハートフルで

リクルートの結婚情報誌「ゼクシィ」の調査によれば、「結婚式の日とは別に写真の前撮りをした」という人が50%を超えています。「前撮り」は挙式前に落ち着いて納得のいく正装写真を撮ることで、結婚式や披露宴では召さない衣装を着て楽しむ場合もあります。近年に生まれた新しい用語ですが、「家族婚(ファミリー

ウェディング)」や「ゲストへのドレスコード指定」など、トレンドの変化にも要注目。

少人数で温かな雰囲気
の挙式を行う家族婚は、挙式よりも新婚旅行や新生活にかかるコストを重視したいという人には嬉しいプランでしょう。

ハートフルセンター・ブライダルin
では、そうした家族婚を含め、婚礼全般のご相談を承っています。

ハートフルセンターでおトクに便利に

婚活や挙式をお考えの方に提案したいのが、ハートフルセンターの有効利用です。ハートフルセンターでは、婚礼全般のご相談からお相手探し(いわゆる婚活、縁結び)、ご希望に応じた式場選びはもちろん、披露宴や新婚旅行の手配、新生活の

応援などをトータルにサポート。婚礼に関連してギフトや記念品、お花の贈り物にもスピーディーに対応します。

申込順!!

**ハートフル
出会いパーティー**

ご参加の方に!!
2014
ハートフルカード
& ガイドブック
プレゼント
※お一人様1冊限り

5月のパーティー	6月のパーティー
2014年5月11日(日)	2014年6月21日(土)
会場 東京第一ホテル錦	会場 ホテルアークリッシュ豊橋
参加条件 男性(独身)35~45歳くらい (労働組合のある企業勤務の方) 女性(独身)30~40歳くらい	参加条件 男性(独身)30代・40代 (労働組合のある企業勤務の方) 女性(独身)30代・40代
募集人数 男性・女性…各20名	募集人数 男性・女性…各18名
会費 男性6,000円 女性4,000円	会費 男性6,000円 女性4,000円

bridal

幸せの出会いから挙式、新生活までをフルサポート
ブライダルサービス

感動の
挙式

素敵な
出会い

幸せの
新生活

出会い・挙式・新生活に関することは ブライダルinにおまかせ!

経験豊富なブライダル・コンシェルジュが土日祝日もご相談にお応えしています。結婚のお相手さがし(婚活)では、毎月開催の「ハートフルパーティー」や、結婚相談センター「縁結びえにし」のご紹介など素敵な出会いの場を提供しています。晴れて結婚が決まりのカップルへは、100軒以上の式場と婚礼サービスの中から、ご満足いただけるお値打ちなプランをご紹介します。まずはお問合せください。

ハートフルセンター・ブライダルin
TEL 0120-881-561

<営業時間>
平日 9:00~17:00
土日祝日 10:00~17:00
<定休日> 無休
※但し年末年始を除く

ハッピーブライダル モバイル会員募集中!

ハートフルセンター
ブライダルinのモバイル会員に
登録しませんか?

パーティー開催案内や、お得なブライダルサービスなど有益な情報をいち早くお届けします。

携帯・スマートフォンからの会員登録はこちらから▶
<http://www.alpm.jp/heartful/>

登録無料
独身の方なら
どなたでもOK



豊田情報院センター <くらしのサポート>
TEL 0565-74-2838

<営業時間>
10:00~17:00
<定休日> 火・水曜日
※但し年末年始・盆連休を除く

◎ あなたの「安心・快適・充実ライフ」をサポート ◎

(一財)愛知県労働者福祉基金協会



ハートフルセンター

<http://www.heartful.or.jp/>

営業時間 ◎平日 9:00~17:00
◎土・日・祝日 10:00~17:00

TEL: 052-684-2311
FAX: 052-684-0311

第3回 岡崎まち育てフェスタ

シリーズNPO No.9 2014/2/23のイベントレポート(於:図書館交流プラザ・りばら)

市内に4箇所ある「地域交流センター」の管理を担う「岡崎まち育てセンター・りた」は、中間支援組織(行政と地域の間に立って市民活動を支援する組織)として町づくりの活動とあわせ、NPOなど市民組織の支援もしている。第3回となった今回のイベントは任意団体からNPO法人に至るまで多彩な市民活動と未組織の市民個人を集めての情報交流会といったものだ。



広報リーダー深谷さんを挟んで、ともにフェスタを企画した鈴木義明さん(左)・駒田隆司さん(右)。

●主に啓発がテーマだった前2回

「岡崎まち育てフェスタ」は13:00開会。その間際に、りたの広報グループリーダー深谷紗与子さんをキャッチして、お話をうかがった。

「りたは、ひと言で言えば、NPOを助けるNPOなんです」と2012年秋の本シリーズ1回目で、事務局長天野裕さんからお聞きしている。前2回は地域交流センター「やはぎかん」のホールが会場だったが、今回は、内容的にどう変わったのだろう。

「第1回・第2回は啓発の意味合いが強かったんです。だから、公益的な活動の見本となるような団体さんをお招きしました」。まずはいろんな市民団体の存在を知ってもらうことから始まっている。そして今年、第3回。

●今回は公募+具体的メッセージの発信を

「今回は、公募して、出たい方に出たいだいてます。その中でひとつオーダーしたのが、メッセージを出来るだけ具体的に発信して欲しいということでした」。例えば、四字熟語かるたでは、壊れたかるたの修復やラミネート加工をしていただける方を。ママユメでは、ママの再就職支援などのお話をしていただくママ講師の方を。と、今何が欲しい、といったことなどを発信。それに対して、NPOや任意団体に参加してみたい人には何をどうすれば役に立てるのか、それにより、まちづくりの一端に参画する

にはどう関わればいいのかが明確になる。今回はそこを狙いだ。

●メッセージを書き込んで反応するしくみも会場に訪れた方には、プログラムとあわせて、応援メッセージの用紙が配られていた。

そこに書き込まれる各団体へのメッセージをもとに、どの団体にどういうカタチで応援したいかが伝えられ、そこから一般の参加者個人と団体との「マッチング」が図られる。

15時からの交流タイムでは、皆さん各ブースをまわったり、また、団体どうしの情報交換なども盛んに行われ、会場にはわかに熱気を帯びてくるのを感じた。

●りたの「触媒機能」を肌で感じて

会場では、団体と団体との出会い、個人と団体との出会い、情報と情報の出会いがあり「マッチング」もいくつか実を結んだようだった。

以前、事務局長の天野さんから、お話を聞いて、「りたは触媒のようなもの」と思ったものだが、今回、岡崎まち育てフェスタ取材してみて、その触媒が起こす熱い反応に触れたように感じた。

第4回の岡崎まち育てフェスタは、2016年の3月15日(予定)。同じりばらのホールにて。次回もどう反応が進むか、もう今から楽しみだ。

【参加団体】

- 四字熟語かるた(社会教育)
- ママユメ(子育て支援・母親交流)
- 自彊術の会(健康増進体操)
- ヒッポファミリークラブ岡崎(多言語の自然学習・国際理解)
- NPO法人おかざきの自然を考える会(環境保全・まちづくり)
- NPO法人インディアンサマー(紅茶による地域振興・まちづくり)
- 黄色いリボンでパトロール会本宿支部(防犯・まちづくり)
- NPO法人岡崎がくどうの会(子どもの健全育成)

《団体発表》

- NPO法人四ツ葉の会
あすなる・ひまわり
(障がい者制作の小物販売)
- NPO法人ハートフルフレンズ
(障がい者の作ったスイーツの販売)
- 松本町なかみせ亭
(松本町のコミュニティショップ)
- シェーカーマン(流浪のバーテンダー)
- NEET株式会社(ニートで作る会社)
- 東海ろうきん(支援プログラム)

《ブース出展》

《アトラクション》

- 海風エイサー(沖縄太鼓グループ)
- 岡崎miso娘(小学生ダンスチーム)



お話をうかがった「りた」の広報リーダー深谷紗与子さん。



ママユメの発表。牧原真弓さん。



皆さん各グループ12分の発表に熱心に耳を傾けられていた。



東海ろうきんのブースで熱心に支援の相談をされる団体も。



各ブースでの交流も活発に行われていた。



知る人ぞ知るシェーカーマン登場。



岡崎市内で沖縄太鼓演奏に活躍する海風エイサーのアトラクション。



発表の方やブース出展の方からフェスタのスタッフの皆さんまで揃っての記念撮影。この輪が回を重ねるごとに広がることを祈って。

■特定非営利活動法人

岡崎まち育てセンター・りた

〒444-0072

岡崎市六供町字杉本78-1

*TEL (0564) 23-2888

*MAIL info@okazaki-lita.com

*http://www.okazaki-lita.com