

ハナノキ Hananoi

愛知県福祉事業団体情報誌

2015 秋号



あした わたし
明日の私のサポーター

事業団体間の協同化推進のシンボルマークです。

発行◎愛知県労働者福祉協議会

Autumn ● 2015

No.182



ここで七宝焼のすべてを
見て触れて体験もできます。



シリーズ 人にやさしい街づくり③



あま市七宝焼アートヴィレッジ
七宝焼ふれあい伝承館

あま市七宝町



愛知県労働者福祉協議会

伝統の七宝焼の技法を伝える 体験型産業文化美術館

平成17年度 第11回人にやさしい街づくり賞授賞



あま市七宝焼アートヴィレッジ
七宝焼ふれあい伝承館 あま市七宝町

●「七宝名品へのあゆみ無名品から」展
10/3(土)~11/15(日)

企画展示室に約40点を展示

入場料:一般310円(250円)、

小中学生100円(50円)

※()内は20名以上の団体

●伝統文化映画会(無料)

「磯井正美のわざー蒔絵(きんま)の美ー」

11/7(土)・8(日)各11時~14時~(計4回)

交流工房にて 定員各回30名(先着順)

●星空観察(無料)

10/17(土)(雨天時は18日)18時より

交流ホール・芝生広場

申込:9/19(土)より当館にて受け付けます。

●職人さん大集合(見学無料)

11/23(祝・月)9時30分~16時30分

七宝職人さんが工程ごとの技を披露。

●Let's職人体験(1,000円・事前予約制)

11/23(祝・月)10時~13時30分~

職人さんが直接七宝焼作りを指導。

七宝町の工芸品だから「七宝焼」?とよく間違えられる。「瀬戸焼」は瀬戸の焼き物というのと同じ理屈だ。ところがここは逆。元来「七宝焼」があって、この地にその職人が多くいたので「七宝町」となった。今は平成22年(2010年)に海部郡七宝町、美和町、甚目寺町の3町が合併して「あま市」の中の一区域。合併時に「七宝町」の町を省く案も出たが、七宝焼はこの土地の文化ということで、七宝の町名が残った。ここ「あま市七宝焼アートヴィレッジ 七宝焼ふれあい伝承館」は、文字どおり七宝焼の技法・文化を後世に伝える体験型の産業美術館。最近では京都からの修学旅行生が訪れることもあるそうだ。

文字通り七宝焼の伝承を目的に

「この伝承館は平成16年(2004年)にできて以来、今年で11年。ここにこういった施設を作ろうという構想は、平成の初めの頃からありました」。あま市七宝焼アートヴィレッジ 七宝焼ふれあい伝承館の学芸員、小林弘昌さん(表紙ロビー写真中央)に同館の沿革からお話をうかがった。

「平成の初め頃、住民の意識調査では、七宝焼が地元の産業という意識が強かった。それで当時の町長が七宝焼をテーマとした施設をと、町民に提案したんです」。

昭和から平成への時代の変わり目頃といえば、バブル期の最後期。当初は、七宝焼の後継者不足を補おうと、ここを七宝焼の工業団地にする計画もあったとか。

「でも、地場産業と呼ぶほどの体力は一時期ほどにはもうなく、地域に点在する各工房も後継者がいないため、『消え行く伝統産業』の一つといったイメージになっていったんです。このままでは20年先にはそれこそ産業ベースで営む工房も

1・2軒ということにもなりかねません」。

そうした中、3町合併など紆余曲折を経て、伝統工芸としての七宝焼の伝承を目的とする展示、実演、体験の伝承館を核とした施設が実現。七宝焼に関する限りは、さすが地名に「七宝」を残すだけあって日本最大を誇る施設となっている。

徹底バリアフリー+ボランティアの活躍

現状の設備のまずハード面では、地域での人口動態を考慮して、高齢者の来館者へのきめ細かな配慮が行き届く。

だいいち全館平屋建てなので、階段がない。それから床も、駐車場の通路から一直線にエントランスに続く通路から各部屋に入るところまで一切段差はない。受付横には車イスも何台か備え付けられている。取材中にも車イスのお年寄りが家族みんなと一緒に楽しそうに入って来られたのに出会った。

ソフト面では、設備を作る際の理念にもすでに組み込まれていたという地域住人のボランティアさんの活躍がある。

まずプロの職人さん。週に1回館内の作業場で実際の作業の実演をしたり、解説に回ったり、七宝教室の講師も務める。館内の工房では有線七宝、つまり釉薬の色が混ざらないよう、細い銀線を琺瑯引きした花瓶の表面に貼り、そこに釉薬をさしていく繊細な作業を見せていただいた。

それから、初心者の方の七宝教室で、やり方を教えたり、建物周辺の植栽まで美化活動もするボランティアさんもある。この日の作業室には、子供連れのお母さん、お年寄りのご婦人、熱心に表札の制作に取り組むご夫婦の姿があったが、数人のボランティアさんはそれぞれの組をまわってやり方を教えたり、釉薬選びのアドバイスをされていたりしていた。

また、展示室での解説などを担当するボランティアさんもある。

「やはり、そんな時の説明などは、研修もしますが、七宝町民、あま市民ならではの目線で語っていただく方がウケもいい。年配の方で親しい人に七宝焼のお仕事をしている方がある人のお話は



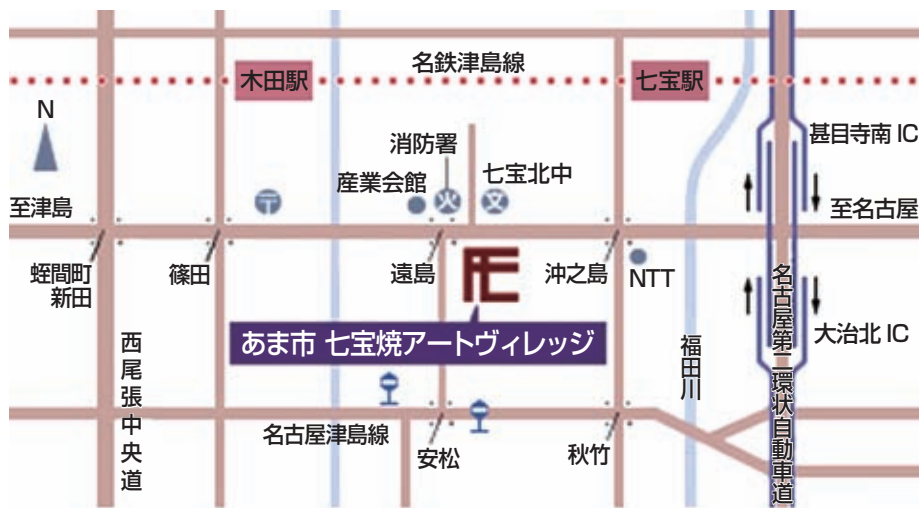
小さな七宝焼は、地金に釉薬を載せていく作業から1時間ほどで完成に至る。陶磁器ではこうはいかない。



オシャレにはちょっとうるさい年配のお友達同士。実に楽しそうに釉薬の色選びをされていた。



ご夫婦で向かい合ってネームプレートの制作に余念がないお二人。ときにはこういうデートもいい。



〒497-0002 愛知県あま市七宝町遠島十三割 2000
TEL 052-443-7588 FAX 052-443-7122
URL <http://www.shippoyaki.jp/index.html>

特に好評です」。

なるほど、それは自然と説明にも熱が入り、よく伝わるはずだ。

京都の小学校の修学旅行生が来る

オープンして11年目とのことだが、来館者にはどんな人たちが訪れるのだろうか。

「特に年齢層に偏りや変化はないようです。休日や夏休みなどには親子連れ、春・秋の平日はPTAのお母さん方とか、団体旅行の方もよくみえますね」。

いわゆるテーマパークなどのレジャー施設とは違うし、年間予算も限られているので、CMを打つわけにもいかない。

「それでも、最近面白いことに、なんと美術工芸品の宝庫でもある京都からの小学校などの修学旅行の生徒さんがぼちぼち来ます。愛知県からだ、京都・奈良なんですけどね。京都方面から見たら、ここが愛知県の入り口になるんです。ここに立ち寄ったあと、名古屋市科学館やリニア鉄道館に行くというコースらしいですよ」。

京都には個人の七宝焼作家や有名なコレクターの展示室などはあるものの、七宝焼のすべてとなると、やはりここになる。11年めにしてそうした評判がクチコミでじわじわ広がっている手応えを感じるといふ。

量産品から「伝統的工芸品」への悩み

体験教室や職人さんの実演を見せていただいたあとは、展示室へ。

「七宝焼は古代メソポタミアや古代エジプト、日本では古墳時代などにも見られますが、1833年に名古屋に住んでいた梶常吉が技術を開発したあたりから盛んになり、そこからこの界隈は日本の七宝焼製造の中心になりました」。

小林さんのお話では、七宝焼はそうした比較的新しい技法にも関わらず、明治期には世界各国の万国博覧会にさかんに出品され、技術的発達の間でも製造(量産)の間でもピークを迎えたのだそうだ。

結果、精緻な技巧を凝らしたものは美術品としての高い価値はあるものの、商売にはなじまず、ほんの数人の作家はいても、後継者が不足するというジレンマに陥る。

しかし、高度な美術工芸品としては明治期以来の世界的な揺るぎない定評がある。オバマ大統領などの要人のお土産には七宝焼の小箱が贈られたりしているほどだ。

「七宝焼は絶滅危惧種のトキミたいなものかも知れませんが」と、小林さん。

職人さんにとっても「人にやさしい」美術工芸品として、この先、新しい世代の人たちが七宝焼に新たな光を当ててくれることを願うのみだ。

「人にやさしい街づくり賞」

この賞は、愛知県が、1994年に制定した「人にやさしい街づくりの推進に関する条例」に基づくもの。

条例の基準に沿った取り組みの中から、「もの(施設・機器など)」や「活動」について、一般からの推薦・応募により、選考委員会(数人の有識者と県関係者で構成)の選考・調査・ヒアリングを経て、年1回、平成26年度まで20回にわたり表彰が行われた。

対象は、(1)「もの」:建築物、コミュニティ道路、公園、商店街、機械や装置など。(2)「活動」:地域活動、高齢者・障がい者支援など。(3)その他、賞の趣旨に適合するもの。これらについて、「人にやさしい」、つまり、*バリアフリーが行き届いているか、*地域住民の参加が活発か、*誰でもが利用しやすいか、*さまざまな人たちの交流が活発か、などの基準に照らして、賞が贈られている。



七宝焼は①銅などの地金に珪瑯を焼付け、②銀線で輪郭を植え、③その銀線の輪郭の中に色をさして焼き上げ、④最後に表面を研磨して仕上げる。



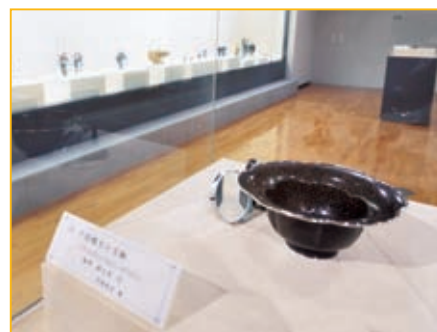
地金の表面の彫刻が見えるよう透明の釉薬を施した「赤透(あかすけ)」の技法はルビーのようだと欧米で大人気。



解説をまじえ有線七宝の製作をされる田村七宝工芸の四代目田村文雅氏。五代目の娘さんは現在修行中とか。



何人もの七宝職人が何年もかけて作った超弩級の一品。今では大きな窯もなく、とうい作るのは不可能。



小さな小鉢の表面にルーペで見なければ見えないくらい細かな蝶の文様が。これも明治の最盛期の一品。

地域福祉の向上と支部活動の強化を目指して 15支部で定期総会が開催されます



2015年度の支部定期総会が、9月9日開催の西三河支部を皮切りに、県下15支部で順次開催されます。

愛知労福協の基軸となる支部活動の健全な運営と事業の推進においては、福祉事業団体（労働金庫・全労済・住宅生協・福祉基金協会）からの活動支援とともに、会員構成組織とそこで働く勤労者の皆さんのご理解とご協力が必要不可欠です。

今年度も支部活動を中心に、地域における福祉事業の推進に努めてまいりますので、支部総会で改めてその活動内容をご確認いただくなかで、引き続きご支援・ご協力を賜りますようお願い申し上げます。

● 2015年度支部定期総会開催日程表 ●

支部名	日 時	会 場
西 三 河	9月 9日(水) 18時00分	全労済刈谷会館
尾 張 西	9月29日(火) 18時30分	全労済一宮会館
豊 田	10月 5日(月) 18時00分	カバハウス
名 古 屋 中	10月 5日(月) 18時00分	東海労働金庫本店
名 古 屋 南	10月 6日(火) 18時00分	東海労働金庫名古屋南支店
名 古 屋 東	10月 6日(火) 18時00分	全労済愛知県本部アビタン
知 多	10月 6日(火) 18時30分	東海市勤労センター
岡 崎・額 田	10月 7日(水) 18時00分	岡崎市勤労文化センター
名 古 屋 北	10月 8日(木) 18時00分	三菱電機(株)爽明会館
名古屋金山	10月 8日(木) 18時00分	東海労働金庫金山支店
尾 張 北	10月 8日(木) 18時30分	小牧勤労センター
名 古 屋 西	10月 9日(金) 18時00分	名鉄会館
東 三 河	10月 9日(金) 18時30分	ライフポート豊橋
海 部	10月26日(月) 18時30分	津島市文化会館
尾 張 東	10月29日(木) 18時00分	尾張旭市東部市民センター

名古屋中支部

第17回ソフトボール大会
2015年5月31日
参加: 8チーム
場所: 三菱グラウンド



書記・実務担当者研修会
2015年6月16日
参加: 58名
場所: ヒルトン名古屋、劇団四季



ボウリング大会
2015年7月22日
参加: 16組48名
場所: スポルト名古屋



名古屋西支部

支部結成30周年
2015年6月12日～15日
参加: 35名
場所: グラム島3泊4日



春季会員全体会議
2015年6月2日
参加: 17会員20名
場所: 名鉄会館



名古屋東支部

親子ボウリング大会
2015年7月12日
参加: 21チーム42名
場所: スポルト名古屋



名古屋金山支部

福祉事業団体担当者書記研修会
2015年6月12日
参加: 27名
場所: 三重・相差



尾張北支部

はたらくものの「体験教室」
2015年6月13日
参加: 27名
場所: 小牧勤労センター



メンタルヘルス「心の安全研修会」
2015年6月27日
参加: 14名
場所: 小牧勤労センター



尾張東支部

第32回役員・書記担当者研修会
2015年6月12日～13日
参加: 29名
場所: 大阪・神戸



尾張西支部

福祉事業団体実務担当者・書記研修会
2015年6月4日
参加: 39名
場所: ヒルトン名古屋



労済地域行事「チビッ子映画会」
2015年7月25日
参加: 957名
場所: 一宮市民会館



海部支部

福祉事業団体実務担当者研修会
2015年6月27日
参加: 31名
場所: 名古屋クラウンホテル・劇団四季



労金・労済地域行事
2015年8月1日
参加: 44名
場所: 洞戸観光ヤナ・美濃和紙会館



ブロンズの会「第34回総会」が開催されました。



会長あいさつ

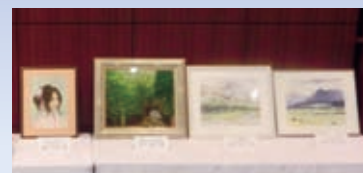


記念講演

2015年度の展示作品(絵画4点)

今年も総会会場に会員の皆様の作品を展示させていただきました。

- 杉浦忠夫 様…2点「ハケ岳高原」、「安曇野」
- 武笠英夫 様…1点「瀬戸の岩屋堂」
- 水野晃作 様…1点「ちょっと大人に(卒業の孫)」



作品展示

愛知労福協の労働福祉功労賞受賞者で組織されています、「ブロンズの会」の第34回総会が、7月1日(水)に金山総合駅南のサイプレスガーデンホテルにおいて43名の会員が集い盛況に開催されました。

冒頭、片桐会長よりご挨拶があり、続いて来賓としてお招きした愛知労福協の畑会長をはじめ、連合愛知 土肥会長、東海労働金庫 度会理事長、

全労済愛知県本部 笠島本部長、愛知県住宅生協 綱木理事長、福祉基金協会 佐藤理事長からご挨拶をいただきました。

その後、議案審議に入り、2014年度の活動報告および2015年度の活動方針案について提案し全会一致で承認されました。

また、5月の労福協総会で第38回労働福祉功労賞を受賞されました東

正元氏をはじめ8名の方が新会員として紹介され、最後に、今年米寿・喜寿を迎えられた3名の方に記念品が贈呈されました。

なお、総会の前段の記念講演会には、愛知県がんセンター名誉総長の富永祐民 氏をお招きし、「健康長寿の道 わたしが実行していること」をテーマにご講演をいただきました。

名古屋北支部

ハートフルパーティー

2015年8月23日
参加:36名
場所:東京第1ホテル錦



名古屋南支部

2015年春季会員全体会議

2015年5月11日
参加:44名
場所:アビタン



第3回支部ツアー「三菱重工業長崎造船所視察ツアー」

2015年5月16日～18日 参加:20名
場所:福岡(門司港)・長崎(軍艦島・三菱重工業長崎造船所)



第30回福祉事業団体担当者・書記研修会

2015年6月18日(木) 参加:61名
場所:ヒルトン名古屋・新名古屋ミュージカル劇場



東三河支部

蒲郡クリーン活動海岸清掃

2015年5月31日 参加:28名
場所:蒲郡 竹島海岸



豊田支部

福祉事業団体実務担当者研修会

2015年5月29～30日
参加:31名 場所:宮城県石巻市



岡崎・額田支部

会員代表者会議

2015年5月27日 参加:60名
場所:岡崎市民会館



西三河支部

実務担当者研修会

2015年6月12日
参加:41名
場所:名古屋クラウンホテル



他県視察

2015年6月17日～18日
参加:支部三役12名
場所:長崎県労福協



議員懇談会

2015年7月15日
参加:三役12名、議員14名
場所:全労済刈谷会館



知多支部

第12回ファミリー映画会

2015年7月11日
参加:698名
場所:知多市勤労文化会館「つつじホール」



名古屋ブロック

ろうきん家族の集い「アニメ上映会」

今年で34回目を数えますろうきん家族の集い「マンガ大会」改め、「アニメ上映会」を名古屋駅前「ウイングあいち」において開催しました。会場の座席数は800席に限られるため、会員家族への招待券は6支部に分割した午前の部・午後の部の指定席をご案内しました。

昨年は、台風11号の影響により一部交通機関にも影響が出るような悪天候でしたが、今年は天候にも恵まれ、午前の部・午後の部合わせて1,269名(内子供625名)のご来場がありました。

映画「怪盗グルーのミニオン危機一発」と上映前の「ミルキーちゃんの歌とバルーンショー」も予定通り行われ、子供さんの大きな声援を受けました。



今年もバルーンショーは大人気



元気な子供たち



来場のご家族



記念品を手

友の会だより

第14回グラウンドゴルフ大会を開催

東海地方は梅雨入り前でありましたが、当日の天気予報は昼頃より雨の予報でした。

会場の東海市「聚楽園グラウンド・ゴルフ場」において19支部・地区から参加された93名が一斉にスタートし、和気あいあいの中にも緊張感を漂わせながら16ホールを2回プレイし、その合計スコアが競われました。

表彰では、3名の方が途中で競技を中止されたため90名の成績発表となりましたが、団体の部優勝は名古屋

東支部友の会、個人の部では東海地区友の会の加藤富子さんが優勝されました。

予報通り集計中に雨が降り出してきましたが、なんとか表彰式まで無事に終えることができました。



開会式に参加のみなさん



団体優勝の名古屋東支部友の会チーム



個人優勝の加藤富子さん(中央)

第三十三回愛知県勤労者美術展

出品作品を募集します

- 会 期 平成28年1月19日(火)～1月24日(日)
 会 場 愛知県美術館ギャラリー(愛知芸術文化センター八階)
 部門及び作品規格
- 日本画 額装または軸装(岩彩、顔彩、水墨)
 - 洋 画 額装(油彩、アクリル、水彩、パステル、版画)
 - 書 道 額装または軸装(漢字、かな、近代詩文、大字書、篆刻)
 - 写 真 額装またはパネルの装丁
- 応募対象 県内の勤労者及び在住者
 出 品 料 2,500円(一点につき)

各部門とも
作品の大きさは
問いません

申し込み・問い合わせ

〒450-0002 名古屋市中村区名駅四丁目4番38号
 公益財団法人 愛知県労働協会 事業課労働教育グループまで
 TEL (052) 485-7154

セカンドライフを心豊かに送るために
生涯設計セミナー・個別相談
 を開催しています。

受講
無料

生涯生活設計セミナー

55歳以上の高齢者を対象に、生涯現役で心豊かに充実した人生を送るため、就業やライフプランの必要性・社会保険・年金の基礎知識を学ぶセミナー

個別相談

・生涯設計 ・就労 ・健康保険 ・年金
 ・社会保険 ・相続 など

申し込み・問い合わせ

公益財団法人 愛知県労働協会
 生涯現役社会実現環境整備事業
 TEL: 052-561-5862
<http://ailabor.or.jp/guide/works/geneki>

これからの平和運動と次世代への継承を考える 「2015連合平和行動 in 沖縄」に参加しました

連合平和行動は、平和への意識喚起、核兵器廃絶、在日米軍基地の整理・縮小と北方領土の早期返還等、恒久平和実現をめざした取り組みを「沖縄・広島・長崎・根室」の各地で実施しています。連合愛知は6月23日～24日にかけて、連合平和行動 in 沖縄に参加しました。

沖縄戦の「慰霊の日」にあたる6月23日、構成組織と地方連合会が結集し、2015平和行動 in 沖縄が開

催されました。本年は、「次世代への継承」をもって、戦後70年目からの新たな平和行動をスタートさせよう！をスローガンに2日間の日程のなか、連合愛知からは、牧田副会長を団長とする17名で参加し、6月23日に開催される意味合いや現在沖縄が抱えている課題などについての認識を深め、今後運動の輪を広げていくことを参加者全員で確認しました。



沖縄の平和行動に参加したみなさん

これからの平和運動と次世代への継承 「2015連合平和行動 in 広島」



広島での平和行動に参加したみなさん

戦後70年の節目の年であることを念頭に「これからの平和運動と次世代への継承」をテーマに掲げて実施されました。

連合愛知からは須田副会長を団長とする16名で参加しました。1日目のピース・ウォークでは、原爆ドームを始め平和記念公園にある

モニュメントの説明を受けました。その後、平和ヒロシマ集会では、被爆体験証言や高校生平和大使からのメッセージなどがあり、戦争の悲惨さや平和の尊さを訴えました。2日目は、広島市原爆死没者慰霊式並びに平和祈念式に参加し、核兵器廃絶、恒久平和の実現のための取り組みを広げていくことを参加者全員で確認しました。

戦後70年 未来へつなぐ平和への想い 「2015連合平和行動 in 長崎」に参加しました

「戦後70年 未来へつなぐ平和への想い」をテーマに平和行動 in 長崎が開催されました。連合愛知からは、大久保彰副会長を団長とする17名で参加しました。1日目は連合2015平和ナガサキ集会が開催され、次世代への継承として被爆者からの訴えと、高校生平和大使からは今日までしっかりと継承されて

きた若者たちの平和の願いや、国連へ訴える熱き思いが披瀝されました。2日目の平和祈念式典では、長崎市長が長崎平和宣言を読み上げ、核兵器のない世界と平和の実現に向けた取り組みが必要であることを参加者全員で確認しました。



長崎の平和行動に参加したみなさん

連合愛知の重点政策を要請！

『「2015～2016年 安全・安心で活力ある愛知の創造」実現のための重点要望書』を行政へ提出

連合愛知は行政に対して、勤労者・生活者の立場に立った政策を反映させることを目的に、毎年「重点要望書」を策定しています。2015年度は、7月30日に愛知県、8月6日に愛知労働局に対して、それぞれ重点要望書を提出しました。

愛知県に対しては土肥会長から、「重点要望書は、3年に1度、地域の皆さんの声を聴くライフUPアンケートを実施し、その内容を反映したのになっている。そのことを受止め、県政に反映していただきたい」

と述べ、大村知事からは、「今後検討を重ね、施策への反映を目指していく」と見解が述べられました。その後、各副会長から、公契約条例の早期制定に向けた取り組み、選挙権年齢を18歳まで引き下げること、踏まえた投票率向上に向けた課題など多岐にわたり意見が出され、知事との意見交換を行いました。

労働局に対しては、若者の就労支援のさらなる強化、非正規労働者の雇用の安定と正社員への転換、長時間労働の削減と指導の徹底な

ど意見交換を行い、要望書を提出しました。



愛知県への要請行動 意見交換の様子

東海ろうきんの ライフプランセミナー

3

私たちは、毎日お金のやりくりをしながら生活をしています。そして、稼ぐ以上にお金を使うことはできません。だから、一生にわたる収支のバランスを考えることが必要になります。

結婚費用600万円時代

婚約から新婚旅行までの費用は、東海地区の平均金額は444.6万円です。

そのほかに、2人の新生活に必要な家具・家電製品購入費用、引越し代金、家賃などの諸経費も別途かかるため、600万円程度が結婚にかかる費用の相場といえそうです。

単純に2人で折半負担すると、1人300万円になります。もちろん、実際にいくら必要かは「いくらかけるか？」で決まります。

一方、結婚資金の準備には、「2人の貯蓄額」「ご祝儀」「親からの援助」がありますが、東海地区の平均金額を単純に合計すると745万円になります。

結納・婚約～新婚旅行にかかった費用の総額の平均				444.6万円
項目別 平均額	結納・婚約指輪 他	61.3万円	結婚指輪 (2人分)	22.6万円
	挙式・披露宴 他	328.8万円	新婚旅行・土産	80.4万円
〈結婚資金の準備の平均〉				合 計 745万円
項目別 平均額	夫婦の貯蓄額	328.7万円	ご祝儀	206.7万円
	(結婚費用)		親からの援助	209.1万円

※「ゼクシィ結婚トレンド調査2014（東海版）」調べ

◆各項目の金額は費用が発生した人の平均額です。
よってその合計は「費用の総額の平均」とは一致しません。

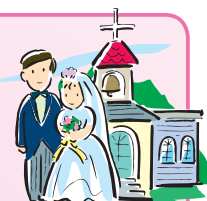
●結婚相手との金銭感覚は合ってますか？

「もう少し相手が貯金していると思っていたけど……」

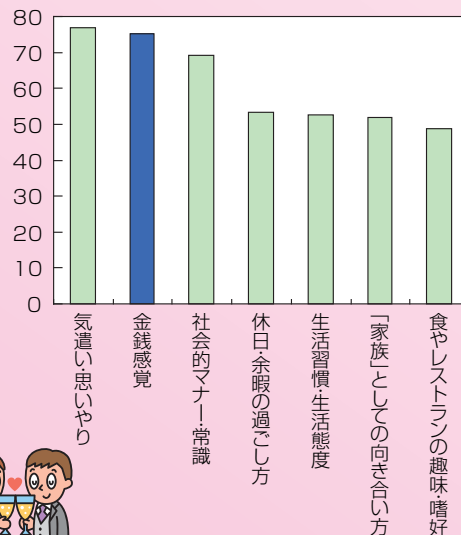
結婚予定のカップルが口にするお決まりのフレーズです。

75%の人が結婚相手に金銭感覚の一致を求めています。

夫婦の最初の共同作業といえば披露宴でのウェディングケーキの入刀が挙げられるが、実際は結婚資金の準備こそ最初の作業です。その過程で家計への意識をすり合わせることは、結婚後の生活のためにも大切です。



Q. 結婚相手の価値観で、何が合うことが重要ですか？



健康・安心・貢献
東海ろうきん

東海ろうきんのキャッシュカードなら ※

ATM利用手数料 即時全額 キャッシュバック!

※お引出し手数料・時間外手数料・休日手数料

だから実質

0円

生活応援運動

以下金融機関でご利用いただけます。

セブン銀行

ゆうちょ銀行

MICS加盟
金融機関
(コンビニATMをみます)

イオン銀行

ご利用可能時間はATMにより異なります。
※ATMの設置場所および利用時間等につきましては、各銀行および運営会社のホームページをご覧ください。

詳しくは東海ろうきんの窓口までお問い合わせください。
東海ろうきん お客さまセンター ☎ 0120-226616

平日9:00～17:00
(土・日・祝日除く)

インターネットでも(東海ろうきん)の
情報がご覧いただけます。

東海ろうきん 検索

全労済のなるほど

盗難のリスクについて考えましょう。



『防犯対策は大丈夫ですか？』

愛知県内での『住宅を対象とする侵入盗』の認知件数は5,213件*。

つまり、**100分に約1件**の割合で侵入盗の被害が発生していることになります。

また、全国的に見ても戸建て住宅で約7割、中・高層住宅でも約5割が施錠していたにもかかわらず、盗難の被害にあっているのです#。

空き巣 = 留守中の住居に侵入し、金品を盗む手口

忍込み = 夜間就寝中などに侵入して金品を盗む手口

居空き = 入浴中、食事中などのスキに侵入して金品を盗む手口

*空き巣、忍込み、居空きの合計。平成26年度愛知県警統計データ「窃盗犯 手口別 認知・検挙件数・検挙人員」より
#「平成25年度中の侵入窃盗（空き巣）の傾向」（検察庁）より



どんなに気をつけていても「万一の事態」は誰にでも起こりえます。

もしものときに金銭的な負担を減らすためには「備える」ことも重要です。

保険や共済に盗難の保障があるか確認しておきましょう。

NEW 万一の盗難にも安心の備え！

盗難保障特約

●新火災共済のみの加入で家財に30口以上加入している場合にセットできます。



盗難共済金

支払事由	支払限度額
盗難による盗取・汚損・損傷が生じ、所轄警察署に被害の届け出をした場合	300万円

*新火災共済の住宅契約のみに加入、または、新自然災害共済に加入している場合は加入することはできません。

おすすめポイント

侵入窃盗は、家財を盗み取られるとともに、汚されたり、壊されたりすることがあります。この特約は、盗難に伴うこれらの家財の被害を保障し、万一の際にお役に立ちます。

月払掛金
100円



NEW 掛金がお手頃な
「マンション専用プラン」を新設しました！



NEW 地震保障をさらに充実。
大規模半壊時の保障を手厚くしました！
※新自然災害共済における損害認定区分



NEW プラス 3つの特約を新設。さらに
幅広い安心をご提供します！
・個人賠償責任共済・類焼損保障特約・盗難保障特約

非営利だから、できる保障がある。

全労済

全国労働者共済生活協同組合連合会

全労済は、営利を目的としない保障の生協として共済事業を営み、組合員の皆さまの安心とゆとりある暮らしをめざしています。出資金をお支払いいただいて組合員になれば、各種共済をご利用いただけます。

詳しくは全労済のホームページへ。

NEW

手頃な掛金で、火災、地震、風水害、雪害など幅広くカバー

全労済の住みいる共済

（新）火災共済・（新）自然災害共済

風水害等給付金付火災共済・自然災害共済・個人賠償責任共済

お問い合わせ先

全労済愛知県本部（愛知県労働者共済生活協同組合） TEL：052-681-7741（平日9:00～17:00 土・日・祝日・年末年始は除く）

スッキリ! 片付け上手になるキッチン

調理器具・食器類の他、調味料・使いかけの粉類・缶詰・長さのあるラップなど、色々な大きさの物があってキッチンの収納には苦労します。「キッチンが使いにくい…」「統一感がない…」そんなキッチンを便利でおしゃれにできればいいですね。スッキリ! 片付け上手になるキッチンをご紹介します。



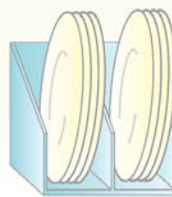
まずはキッチン用品・食品の仕分けから

- 本来に必要なものだけに。1年以上使っていないキッチン用品は処分しましょう。
- 棚・シンクに詰め込んだ食品も全てチェック。賞味期限が切れてるものがないかを確認。



取り出しやすく! 使いやすく!

- 毎日使うものは取り出しやすい場所に。
- 調理中の動きに合わせて調理器具を納める場所を決めましょう。
- 詰め込まない。重ねない。食器類も立てて収納すれば出し入れしやすくなります。ブックスタンドを利用したアレンジもおススメ。



アイテム別に分類 中身が見える容器で

- 同じ容器で見た目も美しく。調味料の容器も同じデザインの容器で揃えればおしゃれにキレイに収まります。
- 棚の中の収納も透明な容器で統一すると中身がすぐに分かります。



モノは増やさない

- スペースがあってもモノは増やさない。1つ増えたら1つ減らしましょう。



アイルシティ八事表山

AILE CITY YAGOTO OMOTEYAMA

八事の丘に居を構える、
全23邸の永住私邸。



モデルルーム家具付分譲

〈Dtype 4LDK 90.65㎡〉
家具、エアコン、照明、カーテンをお付けいたします。
※モデルルーム使用期間：平成27年7月3日～現状有姿でのお引き渡しとなります。
※一部調度品は含まれません。

限定1邸

販売価格（消費税別）
4,579万円

販売価格（消費税別）※10万円単位

4LDK・90.12㎡ 4,300万円台～

アイルシティ で 検索
http://www.ac-yagoto.jp

物件概要、その他の情報はこちらからご覧ください。

お問い合わせ、資料のお申し込みは
0120-636-136
営業時間／午前10時～午後6時（水曜日定休）※携帯電話からもご利用いただけます。

愛知県住宅生協

株式会社リーベスト



愛知県労働者住宅生活協同組合

愛知県住宅生協

事業主体（元主）宅建免許番号 愛知県知事（14）2662号
（社）愛知県宅地建物取引業協会会員・東海不動産公正取引協議会加盟

相談窓口は
こちらへ…



0120-682-851

〒456-0002 名古屋市熱田区金山町一丁目14番18号 TEL.052-681-2011

ホームページ <http://www.aichi-jsk.or.jp/>

ハートフルセンターの生活 お得 情報 ⑩

全国各地で人気のサーカスが、最もお値打ちにご覧いただけます。

ポップサーカス岐阜公演

モレラ岐阜大テント 11/7日~12/13日



主催：中日新聞社

公演時間(予定) 休演日:水曜日

区分	1回目	2回目	3回目
月火木金	11:00	14:00	—
土日祝	10:30	13:10	15:50

※1回の公演時間は約1時間50分(休憩15分)
※貸切公演が設定される場合もあり

〔料 金〕 前売り券 大人:2,500円▶ハートフル価格 2,300円(税込)
(自由席) 小人:1,200円▶ハートフル価格 1,000円(税込)

〔申込締切〕 10月23日(金) 絶賛販売中! ※但し、予定枚数に達し次第、受付終了致します。

〔申込方法〕 所属の団体を通じてご注文ください。
ハートフルセンター、豊田情報発信センター(カバハウス1F)で販売しています。

岡崎公演も
ご期待!
12月26日(土)
~2月14日(日)

♥ ハートフルセンター TEL 052-684-2311 FAX 052-684-0311

Ac イオンシネマ映画鑑賞チケット

全国のイオンシネマ劇場で利用できる有効期間6ヶ月の映画鑑賞券です。
お好きな映画をご都合に合わせてご鑑賞いただけます。

国内最多のスクリーン数を誇るイオンシネマ。
愛知県内にはワンダー(mozoワンダーシティ)、大高
(イオンモール大高)、茶屋(イオンモール名古屋茶屋)、
豊川(豊川市イオン豊川店)、岡崎(イオンモール岡崎SC)
の5つのシネコンがあります。上映スケジュールや設備・
サービスは各施設でご確認ください。

イオンシネマ ホームページ
<http://www.aeoncinema.com/>

価 格 1枚 1,300円
有効期間 開始月から6ヶ月
申込方法 所属の労働組合窓口

●所属の団体・労働組合から専用申込書にて
5枚以上でお申込みください。

ご利用に関して

- 入場料差額の返金または各種割引券との併用はできません。
- 3D上映作品は追加料金が必要です。
- オンライン予約システムではご利用いただけません。



あなたの「安心・快適・充実ライフ」をサポート



ハートフルセンター

一般財団法人 愛知県労働者福祉基金協会
〒456-0002 名古屋市熱田区金山町一丁目14番18号
TEL: 052-684-2311 FAX: 052-684-0311

幸せが イチバンオオイ ハートフル
☎ 0120-101-810

平日 9:00~17:00 土日祝 10:00~17:00 年末年始を除く
<http://www.heartful.or.jp/>



もし家庭内で日常的に親から子への虐待・暴力があったらどうなるか。安住の場であるはずの家庭に自分の居場所を失い、子どもたちは底知れぬ不安と孤独に苦しむことになる。パオはそうした未成年の子どもを精神的にも支える緊急避難のシェルターだ。もし、あなたがそんな境遇にいたとしたら、今すぐパオにSOSを！パオは必ずあなたをそこから助け出す。



「こうした仕事こそが弁護士の仕事だと思ってます」と理事長の多田元さん。子どもたちとは肩書も何も関係なく1人の人間として接する。

●社会的判断より子供の権利を第一に

親が子どもを虐待するケースでは、親子が一緒に住むわけにはいかない。

「弁護士というのは、家庭で親から虐待を受け、行き場を失う子供たちのケースにしばしば出会うんです。子どもセンターパオの理事長で弁護士の多田元さんはパオのなりたちについて、その社会背景から話された。

「児童養護施設や児童相談所、いわゆる“社会的養護”で保護しても、本人が嫌がる。弁護士としては“子供の権利”をやはり第一に考えたい。だから、その子本人との“契約”を取り交わし、家でも施設でもない第三の選択肢として“家庭の代わりとなる避難所”を本人が選べるようにしたんです。つまり“子供の権利基盤型社会的養護”という形。こうした発想は、現場の活動に、児童福祉法が後追いについてきたものです。

●最も危うい18～20歳が公的保護の“谷間”

年齢の低い子どもから児童福祉施設は利用できる。とは言え、そこは18歳まで（進学すれば20歳まで）。実情は、收容人員のこともあり、中学を卒業したら施設も出る。進学しても途中でやめる子も多く、その場合も施設には戻れない。そうすると、情緒的にも不安定な思春期に生活の基盤を失うことになる。

「中にはやむを得ない事情から非行に手を染める子もいる。私の場合、そんな女の子を暴力団関係者から引き剥がす意味もあり、事務所の書庫にかくまうように保護したのもこの仕事のきっかけでした」。

●緊急避難からさらに自立への道を拓く

子どもセンターパオは、そうした子どもを1人でも救おうと2007年に緊急避難シェルター「丘のいえ」の提供を開始。2011年にはさらに、子どもが自立への一歩を踏み出すための自立支援ホーム「ぴあ・かもみーる」を発足させている。

「ここから仕事に出かけるようになった子は、それまでとは違う新しい居場所を得て自信を取り戻していくんですよ」。

子どもセンターパオでは、子ども1人に対して、必ず2人ないしは3人からなる男女混合のパートナー弁護士がつき、さらに専門の研修を受けたボランティアスタッフ数人が万全の態勢でサポートに臨む。

女性への虐待が深刻なこと、職員に女性が多いこともあり、対応できるのは今はまだ女性のみ。とは言え、相談には100%具体的な行動で応えるという子どもセンターパオの姿勢は、虐待を受ける子どもたちには大きな支えとなるはずだ。

■NPO法人（特定非営利活動法人） 子どもセンターパオ

〒461-0001

名古屋市中区東2丁目22番17号

系むつビル2階

原田・高橋法律事務所内

TEL & FAX **052-931-4680**

MAIL info@pao.or.jp

H.P. <http://www.pao.or.jp>

子ども パオ 検索

●ご支援のお願い

上記連絡先に電話またはメールにてご連絡いただいた上でご支援ください。

◆賛助会員：年会費《個人》1口5,000円
《団体》1口50,000円 ※2口以上お申込みいただくと助かります。※自動引落しもご利用ください。

◆寄付：金額の多寡を問わず随時お願いいたします。

【銀行口座】三菱東京UFJ銀行大津町支店（普）
0120790 特定非営利活動法人 子どもセンターパオ

【郵便口座】00800-2-169749 特定非営利活動法人 子どもセンターパオ



7月に名古屋市女性会館で開かれた9周年記念イベント。パネルディスカッションでの一コマ。当日はパオを応援するタレントの矢野きよ美さんも参加された。



ぴあ・かもみーるで、家庭的な平穏な日々を取り戻しつつある子どもたちが、ボランティアスタッフから教わって作ったケーキとクッション。一種の作業療法にもなる。



ボランティアスタッフ養成講座の様子。スタッフの皆さんは生活支援援助者として子どもたちを支える。



今年、事務局3階の空きスペースに、ヨガや絵画など子どもたちが趣味を楽しむ「寺子屋」を作った。



「寺子屋」のスペースでは、スタッフやパートナー弁護士が集まっての打ち合わせなども。車座では議論も進む。