

2006年度南部労福協通常総会開催 「活力ある福祉社会」 地域共生で暮らしに夢を!!

労働者福祉南部ブロック協議会は、2006年2月9日九州労働金庫大分県本部において、通常総会を開催いたしました。

本年度より総会開催にあたり前段として意識を高めるための研修会を開催。講師には、前連合会長、笹森清中央労福協会長を迎え、今日までの経験とこれからの自主福祉運動に対するあつい思い、1. 労働運動の全体の流れと動向 2. 政治との関わり 3. 自主福祉運動の現状と今後の方向性 4. 地域を核とした労働者福祉運動への発展などの講演をいただきました。



▲南部ブロック中武会長挨拶

総会では、議長に大分県より門口幸博労金副本部長を選任し、代表挨拶で中武会長は、「昨年から災害が多く大変な年であった。経済・社会は、格差社会が起きており、個人、企業、業種あらゆる面で二極化が進んでいる。小泉内閣になり、弱肉強食時代、行政改革、規制緩和による福祉の不安、社会的不安、生活への不安が急速に拡大している。これからは昨年提起した労働者が作った事業団体を強化発展させるための「労働者福祉運動の強化と発展のために」。働く者の暮らしに関わる支援活動「ワンストップサービス事業」との関係性を南部ブロックとして議論をしていきたい」と挨拶されました。



▲中央労福協笹森会長挨拶

続いて、中央労福協・笹森会長より「公助の崩壊、自助の限界、共助をどう育て発展させるかにかかっている。」との挨拶がありました。

来賓として、首藤文明大分県商工労働部審議監、山口正三連

合九州ブロック代表幹事、遠藤享大分県高退連会長より祝辞を頂きました。議事に入り、岩切事務局長より2005年度活動及び決算報告がありました。

そして、2006年度の重点課題として、

- [1] 新たな取り組み・課題について
 - 1. 「勤労者の暮らしにかかるサポート事業」への対応
 - [2] 継続的な取り組み
 - 1. 重点対策課題プロジェクトの検討結果を実践に生かす取り組み
 - (1) 中小企業勤労者福祉サービスセンターの充実・再生に向けた取り組み
 - (2) 介護サポートの取り組み
 - (3) ファミリーサポート・子育て支援の取り組み
 - (4) 退職者・高齢者との連携した取り組みについて
 - (5) ライフセミナー・生活応援運動の取り組み
 - 2. 政策・制度要求実現に向けて
 - 3. 組織運営、活動の強化・充実に向けて
 - 4. 研修活動の充実について
 - 5. 会計ソフトの導入と税務サポート対策
 - 6. 広報活動と情報化・データベース化の積極的推進
- 等の提案があり、具体的な取り組みも含めて協議し、予算案、規約一部改訂を満場一致で決定し、総会を終えました。



▲議案に対し代議員より質疑



▲熱心に聞き入る代議員

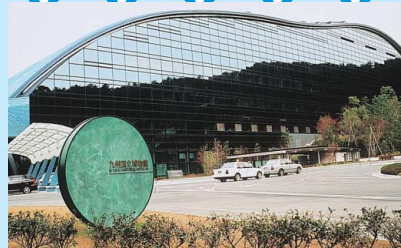
旅PHOTO の太宰府



九州国立博物館は、2005年10月16日開館しました。この博物館は、東京・京都・奈良に次ぐ、4番目に設立された国立博物館ということになります。

古くから、また各時代を通じて、アジア各地との交流地点であったこの地の歴史的意義に因んで、「日本文化の形成をアジア史的観点から捉える」というコンセプトを持っています。21世紀をむかえ、東アジアにおいて日本が果たすべき役割は、以前にもまして大きなものとなっております。この重要性に鑑みて、九州国立博物館では、アジア諸国との文化交流をこれまで以上に推進する拠点としての役割を果たしていきたいと考えております。

21世紀に相応しい国立博物館は、美術品、歴史・考古学資料などの博物館資料を収蔵・展示するだけでなく、地域社会にひらかれた「生きている博物館」を実践することが期待されています。



▲九州国立博物館



ワンストップ事業の推進について

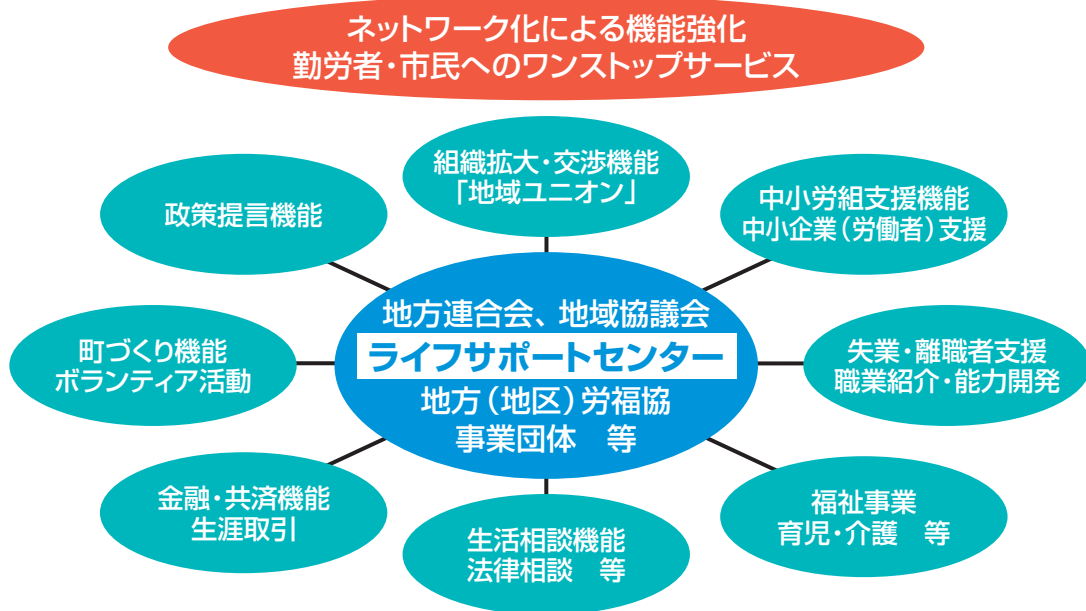
4団体（連合・中央労福協・労金・全労済）合意書に基づく 県労福協として当面の進め方について

4団体は、人口の減少・高齢化社会等をはじめとした社会構造の急激な変化の中にあって、勤労者の暮らしに関する不安を解消し「ゆとり・豊かさ」を追求することができる「共同の活動（事業）」のあり方について検討してきました。その結果「勤労者の暮らし全般にかかわる支援（サポート）事業（活動）の具体化」の必要性について認識を共有しました。こうした論議を経て具体的に地域協議会をネットワークの中心にすえた「ライフサポートセンター（仮称）」の設置による勤労者の生活相談や支援のための拠点作りをしていくことを中央4団体で確認しています。県労福協として具体的な当面の進め方について考え方を明らかにし取り組むこととします。

当面の進め方、課題

1. 連合福岡からの呼びかけについて「検討の場」の速やかな設置について、県労福協として積極的に応えていく。
2. 4団体間の中央からの進捗状況について
3. 4団体の各分野での取り組み状況を把握していき、各地域とのかかわり方を整理していく。
4. 南部ブロック労働者福祉運動の強化と発展のために方針との関係も含んで「検討の場」で生かしていく。

◆事業のネットワーク図◆



STEP 1 何から始めるか？

～ワンストップ・サービス相談体制の立ち上げ～
まずは、できることから始めてみよう！
手持ちの「財産」を点検しよう！

ワンストップ・サービス相談事業を始めるといっても、どこから手をつけていいのかわからない――

まずは、手持ちの「財産」を点検して、何が足りないかチェックしましょう。「財産」の基本は「モノ・ヒト・カネ」。モノの中ではスペース確保が重要になります。

まずできることから始めること。最初から独自スペースを借りて、専従者を置いてというのは確かに理想ですが、資金も多く必要です。せっかく始めた相談が長く続かなくては意味がありません。コーナーの一角で手持ちの人材を活用して……まずは始めてみましょう！地域での息の長いサービスも最初の一步から始まります。

スペースを確保する

運営の中心となるキーパーソンを探す

相談を受け付ける人を確保する

立ち上げ資金の確保

ろうきんがオススメする商品ラインナップ

車を買いなら、走りも返済も軽やかに



カーライフローン

特別金利実施中！
2006/3/31まで

変動金利(年利)	固定金利(年利)
(10年以内返済) 2.0%	(3年以内返済) 2.6%
(5年以内返済) 2.8%	(10年以内返済) 3.5%

※別途保証料0.7%または1.2%が必要となります。
※変動金利につきましては、すでにろうきんでご利用いただいているカーライフローンと一本化する場合には、条件がございます。詳しくは(ろうきん)へお問い合わせください。
※変動金利の場合は、無担保貸出金利連動型変動金利となります。

ご融資額 **最高500万円** までの大型融資

ご返済期間 **最長10年**の返済

お使いみち **車購入だけじゃありません。**
バイクの購入、車検、修理、免許取得、車庫建設、マリンスポーツ用の乗り物、格好の自動車ローンの借換etc...

金利優遇 **最大-1.5%**まで優遇。
○福祉車両-1.0% ○ハイブリット車・電気自動車-0.5%

返済のめやす

金利(保証料)	返済期間	毎月返済のみ	毎月返済金(5万円)	毎月ボーナス併用返済	ボーナス返済(50万円)
2.7% (0.7%込)	3年	29,000円	14,500円	87,400円	—
	5年	17,900円	9,000円	53,800円	—
	8年	11,600円	5,800円	35,000円	—
3.2% (1.2%込)	3年	29,200円	14,600円	88,100円	—
	5年	18,100円	9,100円	54,600円	—
	8年	11,900円	6,000円	35,700円	—

★保証料0.7%の場合

金利(保証料)	返済期間	毎月返済のみ	毎月返済金(50万円)	ボーナス併用返済	ボーナス返済(50万円)
3.3%	3年	29,300円	14,700円	88,300円	—
	5年	18,200円	9,100円	55,000円	—
	10年	10,300円	5,200円	30,900円	—

★保証料1.2%の場合

金利(保証料)	返済期間	毎月返済のみ	毎月返済金(50万円)	ボーナス併用返済	ボーナス返済(50万円)
3.8%	3年	29,500円	14,800円	89,000円	—
	5年	18,500円	9,300円	55,700円	—
	10年	10,500円	5,300円	31,700円	—

進学準備を、低利で応援します！



ろうきん教育ローンアシスト

働くどなたにも、借りやすくて返しやすい。それが、ろうきん教育ローン「アシスト」です。

固定金利10年以内・変動金利15年以内のラクラク返済や元金据置返済などの多彩なプランで、受験や進学をはじめ教育に関するあらゆる費用をしっかりとサポートします。

特別金利実施中！
2006/3/31まで

変動金利(年利) (15年以内返済) **2.0%**

固定金利(年利) (10年以内返済) **2.7%**

※別途保証料0.7%または1.2%が必要となります。
※変動金利につきましては、すでにろうきんでご利用いただいている教育ローンと一本化する場合には、条件がございます。詳しくは(ろうきん)へお問い合わせください。
※変動金利の場合は、無担保貸出金利連動型変動金利となります。

分割融資もOK!

ご融資限度額 **最高500万円**まで

返済のめやす

金利(保証料)	返済期間	毎月返済のみ	毎月返済金(50万円)	ボーナス併用返済	ボーナス返済(100万円)
2.7% (0.7%込)	5年	35,700円	17,900円	107,600円	—
	7年	26,300円	13,100円	79,900円	—
	10年	19,100円	9,600円	67,400円	—
3.2% (1.2%込)	5年	36,200円	18,100円	109,100円	—
	7年	26,700円	13,400円	80,300円	—
	10年	19,500円	9,800円	59,900円	—

固定金利2.7%の場合

金利(保証料)	返済期間	毎月返済のみ	毎月返済金(100万円)	ボーナス併用返済	ボーナス返済(100万円)
3.4% (0.7%込)	5年	36,300円	18,200円	109,600円	—
	7年	26,800円	13,400円	80,500円	—
	10年	19,700円	9,900円	59,500円	—
3.9% (1.2%込)	5年	36,800円	18,400円	111,100円	—
	7年	27,300円	13,700円	82,400円	—
	10年	20,200円	10,100円	60,900円	—

生活バランスをしっかりとサポート。

しあわせ安心プラン

あらかじめ設定されたご利用枠(極度額)の範囲内で、用途に応じて繰り返しご利用いただける低金利無担保ローンです。

簡単・スピーディーに繰り返しご利用いただけます。

生活資金全般に一つの契約口座でご利用いただけます。

一本にまとめてスリム化できます。

お祝い目的のローンの「一本化」のご利用が可能です。(最大5口)

ご利用可能範囲

- 自動車
- 教育・自己啓発
- 冠婚葬祭
- 医療・福祉・介護
- 住宅
- 多目的

金利タイプ

- 固定金利型
- 変動金利型

ご融資額 **最高500万円**

ご契約期間 **3年** (3年単位で更新)

金利

資金使途	変動	固定
自動車買取費用	2.0%	3年以内返済 2.6% 10年以内返済 3.5%
教育費用・自己啓発費用	2.0%	2.7%
冠婚葬祭費用	—	6.0%
医療・福祉・介護費用	—	3.0%
住宅費用	3.375%	—
多目的費用	7.0%	5.4%
目的ローン一本化の場合	2.8%	3.1%

定例返済額(一括返済ありの返済金額)

融資額	返済のみ	毎月	ボーナス(毎月返済を除く)
50万円以内	10,000円	10,000円	—
50~100万円以内	15,000円	10,000円	30,000円
100~200万円以内	20,000円	20,000円	60,000円
200~300万円以内	40,000円	30,000円	60,000円
300~400万円以内	50,000円	40,000円	60,000円
400~500万円以内	60,000円	50,000円	60,000円

※表示金利は2005年4月1日現在のものです。金利は、金利情勢によって見直す場合があります。
※審査の結果、ご融資できないなどご希望に添えない場合がありますので、あらかじめご了承ください。

お問い合わせ先

九州労働金庫福岡県本部 〒810-8509 福岡市中央区大手門3-3-3 ☎092-714-7143
ホームページアドレス <http://kyusyu.rokin.or.jp/>

保障のことなら 全労済

全国労働者共済生活協同組合連合会

こくみん共済

家族一人ひとりに、一生つづく大きな安心を。

ZENROSAL NEWS

生涯安心終身医療保障が新登場!

さらに頼れる大型タイプが新登場!

子どもに多いけが・病気に備える。

医療終身タイプ シニアのための、総合保障。

シニア総合タイプ シニアの元気を手गतくサポート。

シニア傷害タイプ

大型タイプ 手頃な掛金でワイドな保障。

総合タイプ さらに充実した、保障と安心。

総合2倍タイプ

キッズタイプ 入院・通院をしっかりとカバー。

医療タイプ

お問い合わせは **全労済福岡県本部** (福岡県労働者共済生活協同組合)

受付時間(土・日・祝日を除く) 9:00~17:15まで

TEL 092-739-6100

全労済 筑後支所
福岡県久留米市東町42-14
ワカナステートビル3F
TEL 0942-38-8211

全労済 北九州支所
福岡県北九州市小倉北区真鶴1-5-15
真鶴会館3F
TEL 093-591-7220

共済ショップ モルティ天神
福岡県福岡市中央区舞鶴1-1-7
全労済モルティ天神ビル1F
TEL 092-739-6100

京築・田川 地域労福協事務局長 就任にあたり



昨年11月の連合京築・田川地域協議会の定期総会において、事務局長としての承認を受け、地域労福協事務局長の任にいただきました。

連合の諸会議の出席経験もない私が、労働者福祉協議会の役職に就くと 田中 篤 事務局長は予想もしておりませんでした。この数ヶ月の間何度かの会議に出席させていただきましたが、まだまだ今後の努力が必要だと感じているところです。

初心者の私ではありますが、勤労者が「安全、安心、安定」した生活を送れるよう、微力ではありますが頑張っていきたいと思っております。どうぞよろしくお願い申し上げます。

06年2月2日第4回理事会にて 住宅生協事業閉鎖により労福協脱退する。

2005年11月21日の理事会において住宅生協の課題について報告いたしました。その中で第1回臨時総会10月27日開催議案により「住宅生活協同組合の解散に関する件」「清算人の選任」「残余財産の処分」等が承認され、11月15日福岡県へ「生活協同組合解散認可申請書」を提出、11月18日付けの行政庁認可を受けました。

よって認可日をもって解散したいと脱退届けが提出されました。労協協定第8条にもとづき脱退が承認されました。

住宅生協のあゆみ

当生協は、昭和33年に労住協福岡県支部として発足以来、県下に五千戸を超える良質で低廉な住宅を供給し勤労者福祉向上への役割を担ってきました。この間、大型団地開発に取り組むなかで、第一次オイルショックの始まった昭和48年以降、住宅不況により大量の土地を保有したまま経営不安を増大させる結果となりました。その後昭和60年代にかけて再建計画に取り組み、保有土地・生協ビルの売却、組織機構の見直し等を進めながら各事業・労働団体、組合員等の皆様のご協力、資金援助をいただきながら事業を継続してまいりました。しかし、長期にわたる事業不振からの脱却は厳しく、平成10年度より新規事業を断念し、整理業務に取り組みながら、昨年10月の臨時総会において、解散決議をいたしました。今後は、清算人を中心に清算結了に努めることとなります。皆様から、今日までいただきました物心両面にわたるご支援、ご協力に対し衷心よりお礼申し上げます。

福祉募金にご協力をお願いします。

あなたの笑顔と声かけて
共に助け合う世の中作りに取り組もう。

福岡県ろうふく協

実施期間 2005年12月1日(木)～2006年3月31日(金)
募金額 1人100円以上 任意募金
使途 原則「物品寄贈」とし、困窮度の高い施設を選定し、具体的には地域労福協が行います。

2005年福祉募金ポスター

福岡県 地域労福協 集約日が迫っています

「福祉募金」へのご協力のお願い

募金の趣旨

・ハンディキャップを克服し自立と社会参加をめざす人達の福祉向上と支援の輪を広げていくことを目的に「各地域労福協」がとりくんでいます。

- 実施期間 ・ 2005年12月1日(木)～2006年3月31日(金)
募金額 ・ 1人100円以上 任意募金
使途 ・ 原則「物品寄贈」とし、困窮度の高い施設を選定し、具体的には地域労福協が行います。

あなたの笑顔と声かけて、共に助け合う世の中作りに取り組もう。

さまざまなニーズに応える 安心のろうきんローン

住宅ローン、フリーローン、
教育ローン、カーライフローン、
カードローン(マイプラン)

ホームページアドレス
<http://kyusyu.rokin.or.jp/>

お問い合わせは

九州労働金庫福岡県本部
(092) 714-7143



家族と住まいに大きな安心。
セット加入で頼れる保障。

- | | |
|--------------|--------|
| 自然災害保障付 火災共済 | 総合医療共済 |
| マイカー共済 | こくみん共済 |
| 自賠責共済 | ねんきん共済 |

全労済は、営利を目的としない保障の生協として共済事業を営み、組合員の皆様の安心とゆとりある暮らしをめざしています。すでに組合員は全国で1,390万人。出資金をお支払いいただいで各都道府県生協の組合員になれば、各種共済をご利用いただけます。

保障のことなら
全労済
全国労働者共済生活協同組合連合会

全労済福岡県本部 (福岡県労働者共済生活協同組合)
インターネットホームページアドレス
TEL 092-739-6100 <http://www.zenrosai.or.jp>

加 盟 団 体

北九州地域労福協／遠賀川地域労福協／福岡地域労福協／北筑後地域労福協／南筑後地域労福協／筑紫・甘朝地域労福協
京築・田川地域労福協／連合福岡／九州労働金庫福岡県本部／全労済福岡県本部／福岡県生活協同組合連合会／真鶴会館