



2010年度  
各事業団体の事業状況と県  
要請事項  
等について  
意見交換  
を実施  
する予定  
です。

## 2012年度 大分県当初 予算に関わる要請書準備

県労福協は、大分県に対し「2012年度当初予算編成時期」に向けた労働者福祉に関わる要請の準備を進めています。

要請行動は、県労福協四役で11月7日(月)の午前中に行い、要請事項を文書で提出し、11月末日までに回答を求めることにしています。

また、引き続き県との「意見交換会」を申し入れ、要請事項を含めた内容についての意見交換を行う予定です。

意見交換会の県側は、商工労働部の数名が出席予定、県労福協側は(九州ろうきん・全労済・勤労者医療生協・やすらぎ霊園・県生協連の代表者等)が出席し、各事業団体の事業状況と県要請事項等について意見交換を実施する予定です。

### I 多重債務対策関係

★大分県多重債務対策会議を定期的(年2回)に開催し、現状の実態把握と諸問題の解決に向けた取組みの充実と機能強化を図るよう求めます。また、新設した「連絡会議」の有効的開催も要請します。

★多重債務者発生防止のために県内のより多くの高校生を対象に金融経済教育を行うよう求めます。

### II ライフサポートセンター(以下センターと称する)関係

★大分地区および別府地区にライフサポートセンターを設置して4年が経過し、一定の成果を見ています。今後は既設センターの実態分析はもとより、体制および運営の充実・強化を図るとともに新センターの拡大の検討を行っていきます。そのことを前提に以下の事項についての見解を求めます。

★県としての適切な助言・指導・情報提供等について

★センター事業に関する内容を行政広報誌等による県民への

# いたお 労福協

一般社団法人 大分県労働者福祉協議会  
機関紙 第101号

大分市中央町4-2-5  
ソレイユ 6F  
☎(097)533-1106  
発行人 村田 正利  
2011. 11. 1発行

★周知・宣伝(相談者からの安心・信頼感を高める)の要望について

### III 中小企業労働者福祉サービスセンター(以下サービスセンターと称する)関係

★国庫補助廃止後の「サービスセンター」の運営は大変厳しい状況が続いています。国庫補助に変わる新たなスキームでの支援策を早急に国へ検討・実施するよう要請します。

★大分県内3地域に設置されている「サービスセンター」について、県として引き続き具体的な支援・指導体制の強化を図るとともに未設置地区の新設を強く求めています。

★県が毎年開催している「サービスセンター関係担当者会議」の内容の充実を図るとともに各サービスセンターに対して有効的にアドバイスを行うよう要請します。

★サービスセンターにおけるサービス内容について多様なニーズに応え、魅力あるものになるよう的確な指導を要望します。

### 【構成会員団体】

分組庫済協連協館園ク協連  
単 生 会 霊 一 福  
大・金 生 協 療 社 ぎ 福  
別 労 医 療 社 ぎ 福  
合 産 勤 合 生 者 福 者 労 退  
要 産 勤 合 生 者 福 者 労 退  
連 主 労 全 総 県 勤 労 者 分 地 分

### IV 子育て支援・介護・福祉関係

仕事と育児の両立支援のための方策の一つとしてファミリー・サポートセンターの設置と内容の充実が極めて重要であり、以下の事項について見解を明らかにするよう求めます。

★既設のファミリー・サポートセンター(5市1町)の一層の充実・強化を図るため県としての適切な指導を行うよう要請します。また、会員拡大についても同様の対応を行うよう求めます。

★未設置の市町村の解消を図るため、国の次世代育成支援対策交付金の活用(行政独自・市社協等による同様の事業)のファミリリー・サポートセンター設置についての対応を積極的に行うよう要請します。

### V 大分県委託業務関係

★大分県が一般対象に実施する委託事業については、積極的な宣伝媒体を活用し、幅広く周知を図るよう要請します。

また、個々の委託事業内容の説明については都度誠意をもって対応するよう求めます。

### VI 国際協同組合年

2012年「国際協同組合年」に向け、県は国(政府)の動向を注視し、協同組合促進のための対応を積極的に行うよう求めます。(第2回四役会議で最終

## きずな



決定します。

「健康寿命」とは何か? 「平均寿命」が「生」の長さを測る指標なのに、健康寿命は「健康である期間がどのくらいか」を測る指標。いわば「生」を質の面から捉えようとの考え方だといわれている。▼日本人の平均寿命は80歳を超えているが、「寝たきりか、それに近い状態」では、折角生きていく価値が薄らぐことになる。大病とまでいえないまでも筆者の周りにも数多くの半病人?的な人がいる。高血圧・糖尿病・腰痛・難聴: そのナンバーワンは「座骨神経痛」であろう。他人には公表してないが、皆なんとかそれらと付き合っている。苦難な日々を。筆者も例外ではない。▼ただ、幸い頭脳と口元は健康で、この上なく達者である。某雑誌に「シルバ・川柳」の入選作が紹介されていた。「厚化粧笑う亭主は薄化粧」―アーン!―して昔ラブラブいま介護「脳」のシワ顔に出ると孫が褒め! : 難聴でも肩・腰・足が痛くても、要は人生をエンジョイするためには「健康寿命」をいかに延ばすかだと思ふし、その方策は、旅行・川柳・絵画・スポーツ等多彩な趣味など癒しの世界を各々が見つけるしかない。▼そして、目の前に迫り、避けることのできない「超高齢社会」を元気に有意義に過ごしつつ、誰かが言っていた「老後はP.K.(ぴんぴんころり)が理想と考えている」。今年も元気に残り二ヶ月: (M)

## 第二次気づきキャンペーン の中間報告

大分県労福協は、九州労働金庫と連携を図り、昨年に引き続き「サラ金からの借り換え運動」、「多重債務者救援運動」を9月22日(木)から10月末日までの間、県内13店舗への「協力要請キャラバン」を実施しました。



具体的なキャラバン内容は、各支店長と多重債務担当者に1時間程度対応しキャラバンの趣旨事前に依頼している支店の取組み状況の報告、今後の対応方針等について議論を交わしました。

● 9月末日相談件数 86件  
● 融資額 161,147 (千円)

### 主な取組み内容

- 若年層を対象に研修会・セミナーを実施
- 会員向けの生活応援アンケートを実施
- 会員向けの融資商品ビラを配布

### ライフサポートセンター事業



「ライフサポートセンター」におか」に9月21日(水)と22日(木)の2日間の日程で視察訪問しました。メン

バーは大分地区から福岡事務局長、別速杵国東地区から矢須田事務局長、県労福協から藤塚常務が参加し、先進地静岡県の活動内容・事務局体制・広報活動等について意見交換を行いました。

### 組織財政検討委員会

県労福協は、9月14日(水)に全労済ソレイユで2011年度第1回組織財政検討委員会を開催し、当面する主要課題と役員体制について協議しました。

### 1 新役員

委員長 宗安勝敏氏(県教組事務局長 諸富幹夫氏(県労福協)

### 2 主要課題

地区労福協組織再編に関わる事項について  
● 会員拡大に関わる事項について

● 理事定数の見直し等について  
● 労福協の将来像に関わる事項について

● ライフサポートセンターの拡大について

● 前年度からの継続事項について

### 3 中間答申

中間答申については、2012年3月末日を目途に行い、第4回定期総会(5月開催予定)で報告を行う予定です。

### 2011年度福祉研修会

県労福協は、「労働者福祉活動および労福協運動」等の学習を深めることを目的に毎年1回「福祉研修会」を開催しております。

### 開催日時

2011年11月12日(土)

## 労福協クイズ

58

簡単な問題ですので奮ってご応募ください。

Q.1 九州ろうきんは2011年10月1日で「創立〇〇周年」を迎えました。

Q.2 「全労済」は東日本大震災で被災した組合員へ、10月19日現在で約1021億7千万円の共済金をお支払していますが、地震や台風等の自然災害を保障する「全労済」の共済名は何でしょう?

### 応募方法

- ・ハガキに、Q.1、Q.2それぞれの答えを書き、住所、氏名、職場名を明記して下記までご応募ください。
- ・応募締切：2011年11月30日(金)(当日消印有効)
- ・正解者の中から抽選で10名の方に図書カードをお送りします。
- ・当選者発表は、1月1日発行102号紙面にて。

### あて先

〒870-0035 大分市中央町4丁目2番5号  
ソレイユ6F  
一般社団法人 大分県労働者福祉協議会編集委員会

◎『おおいた労福協』へのご意見感想などお寄せ下さい。

### 読者からの声

毎月多くの読者の皆さんからご意見・ご感想をいただいておりますのでご紹介いたします。今後とも多くの読者の声をお聞かせ下さい。楽しみにお待ちしております。

日田市(女性)

10時～11時50分  
全労済ソレイユ7F「カトレア」講師  
NPO法人「あんだんて」代表 茅野 明氏  
参加要請  
加盟組織の役員(100名規模)  
研修内容 講演会方式で実施

100号達成おめでとうございます。20年間も!!ご苦勞様です。まさに労福協さんと会員団体と会員をむすび続けている大きな役割を担っていると思います。これからも楽しみにしています。

別府市(女性)  
100号おめでとうございます。毎号職場でこっそり熟読しています。100号でもクイズは57回目なんですね。クイズが100回目の時は今回同様豪華景品を期待しています。

大分市(女性)  
地区地区の文化、行事、食生活、スポーツ紹介がよかったです。同じ県内でも行ったことのないところだらけ。大分県も広い! 日田市(女性)  
毎回、楽しみに拝見させてもらっています。各地区でのイベント等の内容等がとても楽しく、行事は参考になっています。

佐伯市(女性)  
100号達成おめでとうございます。文化講演会や文化教室を毎回楽しみにしています。家族で楽しめる企画を是非お願いします。

### 第57回(100号記念) 労福協クイズの答え

答え 1991年10月5日  
(平成3年10月5日)

第57回(100号記念)労福協クイズに多数の応募をいただきました。誠にありがとうございました。厳正な抽選の結果、次の16名の方が当選されました。また貴重なご意見・ご感想をいただきました。ありがとうございます。

### 敬称略

赤嶺 且治(豊後市) 河内 厚子(竹田市)  
菅 智佳子(日出町) 谷 博文(大分市)  
丸山 圭子(宇佐市) 佐々木 樹二(臼杵市)  
林 ちとり(大分市) 今田 秀樹(日田市)  
石本 健一(大分市) 平野 みち子(別府市)  
後藤 宗子(竹田市) 吉良 幸一(臼杵市)  
森崎 眞智子(佐伯市) 吉川 泰津子(別府市)  
宮成 由美子(豊後市) 立川 真琴(別府市)



## 全労済大分県本部 経営委員会 第2回 開催報告

10月6日(木)に理事20名・オブザーバー1名の出席をいただき、2011年度第2回経営委員会を開催いたしました。

報告事項として、①前回経営委員会以降の主な会議開催状況報告、②東日本大震災の対応について、③「役員員ボランティア活動」の報告について、④2011年10月1日付県本部人事異動・事務局機構について、⑤事業の進捗状況について、⑥「住まいと暮らしの防災・保障点検運動」の実施について、⑦自賠責共済・車検入庫キャンペーンの実施について、⑧生活保障プランナー「補講」の実施について、⑨2011年度上期地区推進委員会の開催について、⑩北部支所移転の報告について、⑪「出資金整備」組合員出資金整備基本計画再補強策に基づく対応、⑫大分県本部活動日誌報告について、⑬その他、を報告いたしました。

協議事項では、①経営委員の退任およびオブザーバー確認、②その他、についての提案を行い、承認されました。

●退任経営委員 安東 信彦  
●オブザーバー 小野浩一郎

### 全労済からのお知らせ



●生活保護プランナー「フォロー講座」を『生活保障プランナー養成講座』修了者を対象に、次ぎの日程で開催します。

#### ●開催日時

2011年11月19日(土)  
10時から15時

#### ●開催場所

全労済ソレイユ3階水仙

#### ●募集定員

30名

#### ●講座内容

①「知って得する暮らしの税金」(税理士による講座)

②共済証書・生命保険証券のチェックポイント

(AFPによる講座)

各労働組合・団体をつうじて「修了者」へ案内をしています。同封の申込書に記入のうえFAXで申し込みください。

●東日本大震災の給付状況は、次のようになっています。

#### ●給付件数

139,234件

#### ●給付金額

1021億7千万円

## ZENROSAI NEWS

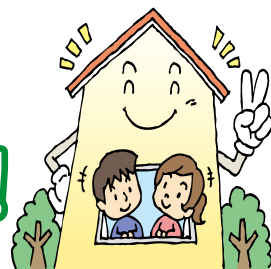
# 火災共済



# 自然災害共済

風水害等給付金付火災共済・自然災害共済

**火災共済では地震は保障されません。  
自然災害共済とセット加入でさらに安心！**



●地震は付帯保障です。「火災共済」では地震のときはお支払の対象となりません。

## 火災共済

大切な住まいと家財の安全をお届けします。

火災・落雷などのとき (600口加入の場合)

最高保障額 **6,000万円** ※加入内容に応じて、最高保障額は異なります。

風水害などのとき (600口加入の場合)

最高保障額 **300万円** ※加入内容に応じて、最高保障額は異なります。

※火災共済は単独でご加入することができます。  
※自然災害共済のご加入は、火災共済と同口数の契約となります。自然災害共済のみのご加入はできません。  
※自然災害共済は大型タイプ、標準タイプのいずれか1つのみご加入いただけます。

## 自然災害共済

は **大型タイプ** がおすすめ！

台風・地震などの災害を保障する自然災害共済は、火災共済にプラスすると安心が広がります。特に2010年4月からの大型タイプが新設されたため、標準タイプとの保障の違いを確認いただき、大型タイプを検討しましょう。

地震などのとき (600口加入の場合) ※加入内容に応じて、最高保障額は異なります。

標準タイプ 最高保障額 **1,200万円** さらに手厚く **大型タイプ** 最高保障額 **1,800万円**

風水害などのとき (600口加入の場合) ※加入内容に応じて、最高保障額は異なります。

標準タイプ 最高保障額 **3,000万円** さらに手厚く **大型タイプ** 最高保障額 **4,200万円**

2011  
年度  
**第3回理事会報告**

2011年10月6日(木)に2011年度第2回の理事会を開催しました。

● 協議事項

理事の退任およびオファサー  
バー確認について  
日本再共済連の出資配当に伴  
う増資等について

1 住宅事業の活重状況

住宅事業は、「サンシャイン志手」団地を中心に販売をおこなっており、4区画の契約・建築着工済、未成約宅地3区画の早期完売をめざします。

は「また  
パーク2

と「京が丘」団地で建売住宅の完成見学会を開催します。

2 リフォーム部門  
マンションの耐

業務および戸建住宅のリフォームに加え、太陽光発電設置の活動についても、積極的な対応を図ります。

3 総務部管理部門

総合生協の中央パーキングは、大分市中央町に位置し、直射日光や雨を凌げる立体駐車場です。

駐車料金は、昼間(8時～18時)45分100円、夜間(18時～8時)60分を100円で、昼間最大800円、夜間最大500円でご利用いただけます。

プリペイドカード(10,000円券を7,000円、5,

販売しており、割安なため大変好評です。月極契約も随時募集しております。ぜひ、ご利用をお願いします。

## 2、旅行事業の活動状況

総合生協は組合員の皆様にさまざまな企画を設定していただきます。出張、会議、各種研修、職場旅行や家族旅行にピタリ！の宿泊プラン、など……ご予約、

お問い合わせ、資料請求は係員  
までお気軽にどうぞ！  
097-548-5515

## 1 忘年会・新年会企画

● お申し込みの方の中から、今年の忘年会も大分県総合生活協がオススする大分県内の協定旅館を是非ご利用ください。（大分県外、大分市内のご宴会のみも手配できます。係員にお問い合わせください）

大分県内17軒の協

館でご利用で、3,000円以上の会食・宴会・宿泊をされたお客様のうちから抽選で総合生協旅行券1万円を10名様に「ふたにダブルチャンス」

九州地区キャンペーン  
1等：九州内協定旅館ペア宿泊券

2等…ギフト券(1万円)  
(10本)  
(20本)

3等：ギフト券(5千円) (20本)  
お申し込みをお待ちしております!!

②総合生協組合員様特別企画  
10月からの東京航空パスク発表！  
お得な3,000円クーポン付  
〔設定期間〕

2011年10月1日

2012年3月30日  
● JALで行く！  
アクセス東京2・3日間  
〔組合員特典〕

3,000円旅行券付き  
「Aグループホテルご利用」

1名1室2日間朝食付き  
42,000円より  
ANA・SNAで行く！

ふらっと東京2・3日間  
「組合員特典」

3,000円旅行券付き  
「Jプランホテルご利用」  
1名1室2日間朝食付き  
43,000円より

### ③大分市内宿泊プラン

2011年4月1日

2012年3月31日

(サービス料・税金込)

大分県総合生協組合員様限定  
特別ご宿泊プラン

● **大分アリストンホテル**  
 (JR大分駅より徒歩8分)  
 1泊食事なし 4,500円  
 1泊朝食付き 5,500円  
 1泊2食付き 7,300円  
 ● **ホテルフォルツァ大分**  
 (JR大分駅より徒歩7分)  
 1泊食事なし 5,200円  
 1泊朝食付き 6,000円  
 1泊2食付き 8,000円  
 ● **大分第一ホテル**  
 (JR大分駅より徒歩3分)  
 1泊食事なし 4,500円  
 1泊朝食付き 5,000円  
 ● **ホテルボストン大分**  
 (JR大分駅より徒歩7分)  
 1泊朝食付き 4,500円

[illegible][illegible]



建築条件付き宅地

# サンシャイン志手 好評分譲中

先着順  
申込  
受付中

**予告広告** ※本物件は予告広告のため販売開始まで申込みご予約等はできません。

建売住宅2棟 今年11月中旬完成予定!!  
ご期待ください!

大分駅まで車で約4分(約2.3km)の立地でありながら、  
学校や公園・買物に便利なスーパーなども近くに点在する  
閑静な住宅街。暮らしを楽しむ快適タウン「サンシャイン志手」誕生。



現地ご案内図

**分譲価格**

区画No.1	17,789,000円
区画No.2	16,986,000円
区画No.3	18,584,000円
区画No.4	15,971,000円
区画No.5	16,983,000円
区画No.6	16,987,000円
区画No.7	17,703,000円

※掲載の区画は現在販売中のため、販売済み場合はご容赦ください。詳しくはグリーンウッドかたしま台センターハウスまでお問い合わせください。広告制作日 / 平成23年10月18日

**売主**



**大分県総合生協**  
大分県労働者総合生活協同組合  
大分市中央町4-1-32 ☎(097)548-5577

●お問い合わせは…グリーンウッドかたしま台センターハウス

0120-557-887 TEL.097-567-2300

ホームページアドレス <http://www.sogoseikyoo.jp/katashimadai/>

水曜日定休

グリーンウッドかたしま台 で 検索

**区画No.5 5丁目22-5 4LDK**

- 土地面積/236.13㎡(約71.42坪)
- 延床面積/125.98㎡(約38.10坪)
- 1階面積/ 70.78㎡(約21.41坪)
- 2階面積/ 55.20㎡(約16.69坪)

**区画No.2 2丁目13-7 4LDK**

- 土地面積/224.22㎡(約67.82坪)
- 延床面積/117.58㎡(約35.56坪)
- 1階面積/ 64.59㎡(約19.53坪)
- 2階面積/ 52.99㎡(約16.02坪)



## 第21回

## 県議会各会派

## 議員との懇談会



生協連合会役員と県議会各会派の議員との懇談会が、9月21日(水)大分センチュリーホテルで行われました。今年で21回目のこの懇談会は、県下に大きく前進(45万人の組合員)している生協の活動を見て頂き、生協運動への理解と支持・協力を得るため、また、生協に対する意見・要望を聞くために県議会議長をはじめ、県議会各会派に呼びかけで開催したものです。

当日は県議会開会中に関わらず各議員の皆様は大変お忙しい中、県議会議長をはじめ副議長さんや、県民クラブ、公明党、日本共産党、より12名の議員の皆様のご出席いただき、生協連は工藤会長はじめ県連役員11名、コープおおい・グリーンコープおおい

た、本年度からはじめて勤労者医療生協と医療生協が加わり、会員生協より10名が参加し開かれました。

懇談会はまず、生協連の工藤会長より「各議員さんへ懇談会出席の御礼を申し上げ挨拶として、大分県生協連は、現在12の生協で45万人の組合員が参加し、県内最大の消費者組織として、大分県における消費者運動の前進に向けて日々活動をしてきている。日本生協連で本年6月に開催された総会で、格差や貧困の広がりの中で自立することが難しい人々が増加し、共助・協同なくして暮らしが成り立たない状況が広がっていくとし、2020年に向けてどういう社会を目指していくかということを示したビジョン『目指していく社会として、人と人がつながり、笑顔があふれ、信頼が広がる社会』を決定しました。

3.11の東日本大震災で、このつながりとか、笑顔とか信頼ということが、どれだけ被災者を元気づけ、復興の力となっているかということを実感しました。県連も微力ではありますが、ビジョンの実現に向けて力を合わせていきたいと考えています。県議会議員のみなさんには、こうした

生協連の活動に対して、引き続きご理解、ご協力をよろしくお願い申し上げます。」とあいさつしました。

次いで、出席議員を代表して副議長の井上伸史議員さんより、「生協が熱心に活動していることに敬意を表します。3.11の東日本大震災で日本経済の先行きは見え、放射能での食の安全・安心問題、原発の安全問題、地震や津波被害からの復旧・復興問題等課題はありますが、消費者の

ニーズに応え、生協とも連携して取り組んでいきたい。」とあいさつがありました。

引き続き、出席された生協と各議員より自己紹介をいただいて、意見交換のポイントとなる「県生協連の活動概要」や県連が「平成24年度大分県予算編成ならびに行政執行に関する要望書」を提出することを太田専務より報告、コープおおいとグリーンコープおおいから「安全安心の食品づくり、助け合い活動、子

## 2011年度大分県予算編成並びに行政執行に関する要望書提出

2011年9月28日(水)

「2012年度大分県予算編成並びに行政執行に関する要望書」を、県的生活環境部長室



で行ないました。

この要望活動は毎年会員生協の意見を聞きながら実施しています。今回の要望は、①消費者行政の充実・強化、②食の安全・安心の推進、③環境対策、④生活協同組合への支援、⑤安心できる生活環境の実現、⑥健康・医療について、⑦再生可能エネルギーの推進の7つのテーマです。

当日は、県生活環境部より牧野雅典審議監をはじめ4名、県生協連は、小野弘利顧問(県議会議員) 工藤会長を含め9名が出席しました。

会議は、後藤参事が司会者となり、県生協連より工藤会長よりあいさつ、県生協連双

育て、平和活動、福祉活動、環境アクションプログラム、地域貢献活動の取り組みや、賞品開発や地産地消の活動等」の報告、勤労者医療生協と県医療生協より、医療・介護について生協からの活動が説明して、公務のために出席が遅れていた志村県議会議長からあいさつがあつて意見交換を行いました。

この懇談会を通じ、生協に対しての理解は深まったことを確信しました。

方より出席者の自己紹介があつた後、工藤会長より牧野審議監に「要望書」を手渡し、内容については太田専務と関係する生協の専務や常務より各テーマごとに詳しく説明を行い、11月末までに回答いただくようお願いしました。

その後、牧野審議監より「生協連の活動は県行政と関心や課題は近く、消費者問題や食の安全・安心問題、災害の協定、福祉や介護に努力されていることに感謝する。消費者問題は複雑になっており、3月第二次消費者基本計画を策定し、目標指数は高いが頑張る。要望については前向きに検討することにします。要望書には県の課題もあり、関係する部署とも連携して回答することにした。」その後意見交換を行い、小野県議より原子力発電所関連について意見もあつて終わりました。

# インフルエンザ 予防接種実施中!

今年もインフルエンザの予防接種が始まりました。一昨年に流行した新型インフルエンザ(A/H1N1)は通常の季節性インフルエンザとして扱われることになりました。

## インフルエンザQ&A

### Q.1 インフルエンザと普通の風邪はどう違うの?

A. かぜの多くは、のどの痛み、鼻汁、くしゃみや咳などの症状が中心で、発熱もインフルエンザほど高くありませんが、インフルエンザは38℃以上の発熱、頭痛、関節痛、筋肉痛など全身の症状が突然現れ、併せて風邪と同様ののどの痛み、鼻汁、咳などの症状も見られます。小児や高齢者、免疫力の低下している人ではまれに急性脳症や肺炎等、重症になることがあります。

### Q.2 インフルエンザはいつ流行するのですか?

A. 日本では、季節性インフルエンザが例年1月～3月に流行します。予防接種後、抗体の上昇までに2週間程度を要することから、より有効性を高めるためには、12月中旬までにワクチン接種を済ますことが望ましいとされています。

### Q.3 予防接種は何回受けるのですか?

A. 成人の場合は1回でも有効であるとされていますが、基礎疾患がある方や13歳未満のお子様は、インフルエンザに対する免疫力が少ない可能性が高く、2回受けることが望ましいとされています。2回接種する場合は2回目を1回目から1～4週間あけて接種します。

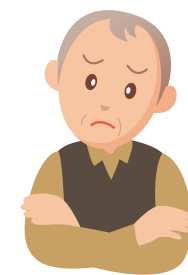
勤労者医療生協ではA新型、A香港型・B型の入った3価ワクチンの予防接種を大分協和病院、佐伯診療所で実施しております。お得な組合員料金を設定しています。料金や自治体の助成内容は下記窓口にお問合せ下さい。

大分協和病院 ☎097-568-2333  
佐伯診療所 ☎0972-23-2212

## 専門外来のご案内

毎週水曜日の午後に則行医師による「頭痛・めまい・もの忘れ外来」の診療を行っております。お気軽にご相談ください。

私の夢は、大分県を日本一寝たきり率の少ない県にすることです。そのためには、脳卒中、転倒に伴う骨折を何としても予防しなくてはなりません。寝たきり予防の啓発活動にも力を入れて参ります。外来では、毎月定期的に外来通信を発行致します。みなさまの健康維持に役立つ情報をお届けしますので、ご期待ください。



導入されれば、例えば500円など安易に膨らませることができ、高齢者など医療を必要とする人たちの受診機会を制限し、誰もが安心して医療を受けられるとした医療保険制度の根幹を揺るがす懸念があり、定額負担制度導入には賛成できません。

## 賛成できない 定額負担導入

社会保障と税の一体改革の議論が進むなかで、長期入院の患者負担を軽減する一方で、医療機関を受診する際に定額を上乗せして求めることなどの案が厚生労働省より示されました。

患者負担軽減では、一カ月あたりの医療費の患者負担が限度を超えた場合に超えた分が払い戻される高額療養費制度を見直す。所得が低い人の自己負担限度額の上限を見直し、患者負担の軽減などです。この高額療養費の見直しとセットで示されたのが、受診時定額負担で、医療機関に初診、再診でかかる際に定額の負担を患者に求めるものです。これは小泉政権で健康保

険の窓口3割負担を導入した際、改正法付則に「将来にわたって7割給付を維持する」とした約束にも反するという批判があります。厚生労働省が示した高額療養費の上限引き下げは、誰もが安心して医療を受けられるもので歓迎すべきですが、高額療養費制度見直しの財源確保としてセットとして示されたことには問題があります。また、今回の案では、受診するたびに100円を求めるとなっていますが、制度が一度



大分協和病院 副院長  
のりゆき 則行 英樹





九州ろうきん  
ありがとう10周年  
プレゼント

2011年10月1日(土)~12月31日(土)

九州ろうきんは、おかげさまで2011年10月1日に「設立10周年」を迎えることができました。  
みなさまへの感謝の気持ちを込めて「ありがとう10周年プレゼント」を実施中です。

クイズに答えた方の中から、抽選で1,000名様にプレゼント!

★ 全品100%当たる! パナソニック スチームレンジ 10名様

★ 特別賞 東芝REGZA 55型 55名様

★ パナソニック 電動アシスト折りたたみ自転車 15名様

★ 中級・初級モデルの両方から選べる! ソニー デジタカメラ 50名様

★ 6万円 50名様

★ 5万円 300名様

★ 4万円 500名様

★ 3万円 120名様

クイズ ○○の中にあてはまる2文字をお答えください。  
九州ろうきんは2011年10月1日で「設立○○周年」を迎えました。

★ 来店プレゼント

★ 口座開設プレゼント

おかげさまで、九州ろうきんは本年10月1日を持ちまして「設立10周年」を迎えることができました。

10周年を迎えるにあたり会員・組合員の皆さまのこれまでのご協力に対し心よりお礼申し上げます。

九州ろうきんでは、みなさまへの感謝の気持ちを込めて

10th Anniversary  
九州ろうきん  
ありがとう10周年  
プレゼント実施中

「ありがとう10周年プレゼント」を実施中です。  
多くの会員・組合員の皆さまのご応募お待ちしております。

1 応募期間  
2011年10月1日(土)~12月31日(土)  
(当日消印有効)

★ 2 10周年プレゼントについて  
オープン懸賞  
クイズに答えた方の中から抽選で1,000名様はプレゼント

★ 来店プレゼント  
対象取引を頂いた皆さまへ先着35,000名様に「ご当地ツカエルさんストラップ」をプレゼント

★ 口座開設プレゼント  
新たに口座開設を頂いた皆さまへ先着30,000名様へ「ご当地ツカエルさんオリジナル通帳ケース」を

プレゼント(対象商品あり)  
★ ご当地ツカエルさんシール  
プレゼント  
ご来店頂いた方でご希望者へ、「ご当地ツカエルさんシールシート」をプレゼント

3 プレゼントの詳細について  
懸賞内容や応募条件等についての詳細につきましては、ろうきん各支店又は職員へご確認ください。

多くの皆さまのご応募・ご来店お待ちしております。

復興支援定期  
ご協力のお願い

夏期預金運動としてご協力頂きました「東日本復興支援定期預金」の取組みは、期間内で340億円を超える実績を上げる事が出来ました。会員・組合員の皆さまに改めて御礼申し上げます。

ご案内の通りお預かりしました預金総額の0.1%にあたる34,048,056円を弊庫が拠出し、義援金として日本赤十字社を通じて被災された皆さまへ寄附させて頂きましたのでご報告致します。

当大分県を含め各県の実績は下記の通りでございます。皆さまのご協力を重ねて感謝申し上げます。

ありがとうございました。

各県の拠出額および預金実績

(単位: 円)

県本部名	拠出額	預金件数	預金金額
福岡県本部	7,417,649	3,279	7,417,647,926
佐賀県本部	3,269,083	1,970	3,269,083,265
長崎県本部	3,703,906	1,868	3,703,906,355
熊本県本部	3,943,150	1,744	3,943,150,273
大分県本部	5,263,769	4,678	5,263,769,304
宮崎県本部	6,409,400	7,038	6,409,400,443
鹿児島県本部	4,041,099	5,495	4,041,098,952
合計	34,048,056	26,072	34,048,056,518

## 九州ろうきん 2011年末キャンペーン実施中

九州ろうきんでは、本年度も「もらえるスマイルプレゼント」と銘打って年末預金運動を推進中です。今夏、取組を頂きました「東日本復興支援定期」同様、多くの会員・組合員の皆さまのご協力をお願い申し上げます。預金運動の詳細は、各支店・職員へご確認頂きますようお願い致します。

# 労福協ひろば

財団法人 やすらぎ霊園

## 2011年度 第2回理事会報告

10月25日(火)に2011年度第2回理事会を開催し、9月次の決算報告と当面の課題について協議しました。

### 1 報告事項

①各種会議等開催状況②墓地墓石販売・商談状況③共済給付状況④2011年度(11/9)月次決算報告⑤労組・生協の「宣伝」状況⑥秋のお彼岸フェア開催報告⑦新規墓地の「墓地経営許可申請手続き」進捗状況について報告・承認をいただきました。

特に9月次決算状況は、正味財産増減の部で、公益・収益・法人の3会計合計で経常収益が9百85千円、経常費用が9百45千円、差し引き当期経常増減額は378千円の増加となりました。財産の状況は、資産合計が7億5千9百68千円、負債合計が2千9百62千円で正味財産が7億2千9百41千円となりました。

### 2 9月末現在の販売状況

2011年度は、規格墓21区画・自由墓12区画・永代供養堂3区画、計36区画の目標に対して9月末現在、規格墓9区画・自由墓6区画・永代供養堂1区画、計16区画の販売となりました。

墓地総数960区画の内、残284区画となりました。内訳としては、規格墓が168区画、自由墓が116区画の残となっています。

### 3 協議事項

①樹木葬墓地と芝生墓地の料

金設定について②ペット葬祭事業③芝生・自由墓地用地の造成について審議し、承認をいただきました。

樹木葬墓地とは、大きなメインの樹木を植えその周辺に小さな墓標を置きその下にお骨を入れて土中に埋葬する方法で、お墓の跡継ぎがない・子供に迷惑をかけたくない等々の理由で近年都会では注目されてきています。

芝生墓地とは、緑の芝生の上に低い墓石を建立し、その下にお骨を入れて土中に埋葬する方法で、しゃがんでお参りいたします。両墓地とも九州にはほとんどない墓地です。また、納骨堂の増設・無縁仏供養墓の建立・自由墓地・洋型規格墓地造成等を含めて墓地経営許可申請の事前届を大分市に提出いたしました。

労働者福祉協議会の皆様へ

## 元気な今だからこそ、 自分のお墓は自分で建てたい。

生前にお墓を建てることを希望したい。  
長寿で健康で暮らしたい。最後まで自分たちの手で選択したい。  
人生を前に歩みながらのお墓。最後まで自分たちの手で選択・建立し、  
行きたる日は静かに眠りたい。という大勢が増えています。

### 生前墓を建立するメリット

- 家族に迷惑をかけたくない。
- 後継者に負担をかけたくない。
- 家族全員と相談しながらお墓を建てるができる。
- 希望のデザインや場所を選ぶことができる。
- お墓は非課税のため、相続税対策としても有効。

### 納骨堂も併設

お墓の建立まで、納骨堂としてもご利用いただけます。



少子化・核家族化が進む中、  
次世代にお墓の心配をさせたくないという方や、  
お子様がいない夫婦、独身者など、  
お墓を継承させることができない方のために、  
やすらぎ霊園が代りに、  
管理・運営いたします。

公益財団法人  
やすらぎ霊園 TEL.097-598-0100

大分市大字竹中宇上長谷613番地の1 <http://www.yasuragi-jin.jp/>

ご購入については組合を通じてお申込み下さい。

大分市中心部から  
車で約20分



ソレイユ

忘・新年会  
ご予約承ります

- ◆会席  
お一人様 3,150円～
- ◆卓盛・中央盛  
お一人様 3,150円～
- ◆鍋コース  
お一人様 3,150円～
- ◆飲み放題(120分)  
お一人様 2,100円

※価格は全て消費税込の価格です。(サービス料別途)

忘・新年会キャンペーン

【期間】2011年11月1日(火)～2012年1月31日(火)

【特典】ソレイユ利用券進呈

お申し込み・お問い合わせは



大分県労働福祉会館

(全労済ソレイユ 管理・運営)

〒870-0035 大分市中央町4-2-5

TEL.097-533-1121 <http://www.soleil.jp/>

FAX.533-2130

