

# やまがた 労福協NEWS No.35

発行所／一般社団法人 山形県労働者福祉協議会 〒990-0044 山形市木の実町12-37

TEL 023-641-6503 FAX 023-641-6830 URL <http://yamagata.rofuku.net/> 2019.10.25

## 第72回勤労者体育祭山形県大会

第72回勤労者体育祭山形県大会の全5競技うち4競技を、10月5～12日に県総合運動公園などを会場に開催しました。軟式野球・ソフトボールの合同開会式には、来賓として山形県商工労働部雇用対策課の佐藤課長にお越しいただきご挨拶をいただきました。

屋外競技については、台風接近に伴う前日からの雨の影響でグラウンドコンディションは悪く、開催が危ぶまれましたが、早朝からグラウンド整備にあたり、予定どおり開催することができました。ご協力いただきました選手・各競技連盟・スタッフの皆さまに感謝申し上げます。

競技ごとの結果は次ページ以降をご覧ください。さらなる詳細は県労福協HPに掲載中ですので、下記QRから県労福協HPへお進みください。残るソフトバレーボール（11月4日開催）の結果は次号に掲載します。



ホームページへ



（挨拶をする熊澤副実行委員長（左）と、佐藤山形県雇用対策課長（右））



選手宣誓をする軟式野球JP労組酒田支部清水主将

## 奨学金に関する相談会

### 奨学金の返済で悩んでいませんか？

返済で生活がカツカツ

督促の連絡が来たけど  
どうしよう

借りたいけど  
返せるのかな

保証人に  
迷惑はかけられ  
ないし...

教育ローンとは  
どう違うの？



子どもの  
返済を  
肩代わり  
しているが  
これ以上は  
厳しい

### 中央労福協 全国一斉相談日

日時 11月10日（日）9:00～21:00

相談電話 0120-41-6029

### 山形県労福協 相談日

日時 11月15日（金）10:00～20:00

16日（土）10:00～17:00

16日午後「弁護士による面談相談（予約制）」開催  
会場：大手門パルズ（山形市木の実町12-37）

相談・予約電話 0120-39-6029

さらに  
山形は  
2日間

## 軟 式 野 球

日程：10月5日（土）、6日（日）  
会場：山形県総合運動公園「野球場」

順 位	チーム名（地区名）
優 勝	アイジー工業(株)（北村山）
準優勝	長井市役所（西置賜）
第三位	J P 労組酒田支部（飽海） ヤマト運輸（東南村山）



【優勝】アイジー工業(株) 北村山地区代表（東根市）

第56回大会（2003年）以来となる16年ぶり2回目の優勝。  
準決勝はタイブレークでも決着つかずジャンケン対決となる。  
決勝は1点を争う展開から5回に6点をあげ試合を決めた。

## ソ フ ト ボ ー ル

日程：10月5日（土）  
会場：山形県総合運動公園「運動広場」

順 位	チーム名（地区名）
優 勝	(株)フジタックイースト（西村山）
準優勝	置賜病院職員労組長井分会（西置賜）
第三位	ローリングス（東南村山） 県職連合東南置賜支部（東南置賜）



【優勝】(株)フジタックイースト 西村山地区代表（寒河江市）

11年連続出場（うち準優勝4回、3位3回）の常連チーム。決勝戦は2点ビハインドの最終回に同点に追いつき、最後はジャンケン対決を制し、悲願の初優勝を果たした。

## 硬 式 卓 球

日程：10月12日（土）  
会場：山形県総合運動公園「サブアリーナ」

順 位	チーム名（地区名）
優 勝	山形市職労（東南村山）
準優勝	J P 労組酒田地方本部（飽海）
第三位	東北電力（東南村山） 酒田市職労（飽海）



【優勝】山形市職労 東南村山地区代表（山形市）

4年ぶり4回目の優勝。準決勝・決勝はフルセットにもつれるゲームを制した。全試合でダブルス戦を勝利し試合の流れを掴んだ。



# ボウリング

日程：10月12日（土）  
会場：山形ファミリーボウル

順位	チーム名（地区名）
優勝	山形市役所（東南村山）
準優勝	米沢市役所（東南置賜）
第三位	米沢浜理薬品工業（東南置賜）



## 【優勝】山形市役所 東南村山地区代表（山形市）

総得点2340点（3ゲーム×4人）で初優勝。アベレージは195点。個人順位でも総合1～3位を独占、女性1位も獲得する完勝となった。



# 第16回ふれ愛チャリティーゴルフ大会

連合山形・東北労働金庫山形県本部・山形県労福協の3団体共催「第16回ふれ愛チャリティーゴルフ大会」を、9月14日（土）に河北町のニューブラッサムガーデンクラブにて開催しました。夏の残暑を感じるほどの晴天の中、各地区代表チームや労働団体、労福事業団体などから86名が参加しました。



この大会は、勤労者ならびに労働者福祉事業団体の会員などの相互交流、親睦をはかるとともに、参加者よりチャリティー金を募りふれ愛募金会を通じて障がい者の方々の社会参加や福祉施設の環境整備などに役立てていただくことを目的に開催しており、今大会のチャリティー金843,256円は大会後にふれ愛募金会に寄付しました。

大会結果は以下のとおりです。団体の部では、4連覇中の西村山地区チームを破り、田川地区チームが7年ぶり3回目の優勝を果たしました。個人の部では米沢地区の新藤さんが初優勝し、ベストグロスは辻さん（天童地区）でGROSS73でした。

## 団体の部

順位	チーム名（選手名）	NET 計
優勝	田川地区（小鷹、小松、尾崎、橋本）	290.6
準優勝	米沢地区（新藤、古山、佐藤、高橋）	293.2
第三位	北村山地区（石塚、小野、柴田、齋藤）	293.6

## 個人の部

順位	選手名（チーム名）	NET	GROSS
優勝	新藤 崇浩（米沢地区）	69.6	84
準優勝	小鷹 真也（田川地区）	70.4	80
第三位	石塚 清（北村山地区）	70.6	97
ベストグロ	辻 壮（天童地区）	70.6	73



団体優勝の田川地区チームのみなさん



（左）個人優勝の新藤さん

## 労福協ライフプランセミナー

9月21日(土)に東京第一ホテル鶴岡を会場に「労福協ライフプランセミナー」を開催し、鶴岡田川地区の20～30代を中心に計40名に参加いただきました。こくみん共済 coop の大瀧淳彦氏によるメイン講座(下記参照)のほか、「労働者福祉運動のこれまでとこれから」と題した講座や、出会いの機会づくりに取り組む「やまがた出会いサポートセンター」の活動紹介も行いました。参加者からは「たくさんの情報が得られて良かった、帰ってから自分なりに調べてみようと思う」「支出を見直し少しでも貯蓄を増やしていきたい」との感想がありました。(以下、大瀧氏から寄稿いただいた本セミナー内容を掲載します)



こくみん共済 coop 北海道・東北統括本部 生活保障設計運動指導員 大 瀧 淳 彦 氏

### F Pから見た労金の上手な活用法

2019年9月21日山形県労福協主催のライフプランセミナーが山形県鶴岡市で開催された。冒頭主催者を代表して連合鶴岡田川地協工藤博議長の挨拶で「労金の総合口座で大変役に立った」という経験談の話がされた。正直私が話そうとした内容だったため大変興味深かった。続いて山形県労福協佐藤昇治専務理事がこれまでの労働者福祉活動の歴史、そして東日本大震災時全労済福島県本部が最後の一人まで共済金を支払うため全国各地にいる被災者訪問活動した取組みの紹介がされた。初めて聞く人がほとんどで相互扶助の共済に興味深く聞く人が多かったようだ。

私の今回の講演タイトルは、「人生100年時代を楽しく安心に！働くみんなのお金と保障の上手な活用法」である。冒頭私は、口座維持手数料の話から始めた。1週間前産経新聞が三井住友信託銀行の取材で「現在のマイナス金利が更に進めば口座維持手数料徴収も検討」と一面トップで報道したためである。前々から金融業界では、来年から口座維持手数料実施の噂がされていた。皆さんもご存知かと思うが普通預金通帳1冊ごとに毎年200円の印紙税がかかっている。通帳をよくご覧いただくと「印紙税申告納付につき〇〇税務署承認済」と記載されている。あまり取引されていない預金でも金融機関は印紙税を払わなければならないのである。早い話取引のあまり少ない口座は解約してほしいというのが本音かもしれない。ちなみにアメリカでは口座維持手数料が徴収されているが、預金残高が\$300を下回ると手数料がとられ、しかも1年間何の取引もないと睡眠口座扱いになる場合もある。よって、小切手社会のアメリカではメインバンクとなる銀行口座は1つだけという人が圧倒的に多い。日本は、いろんなお付き合いもあり一人でいくつもの金融機関と取引している人が多く、まさに国民性の違いである。

口座維持手数料徴収まで検討するという事は、そこまで銀行経営が厳しいのだろうか。2019年9月22日から始まった三菱UFJ銀行と三井住友銀行のATM相互開放は、大手都市銀行のライバル同士がタッグを組まない生き残れない現実かもしれない。

次に、総合口座の活用と労金マイプランの位置づけである。総合口座は定期預金と普通預金がセット化された便利な機能を持っている。普通預金の残高を下回る払い出しをしても定期預金残高の90%まで自動融資される。しかもその融資の金利は定期預金金利+0.5%ですみ、普通預金に入金すれば自動返済される。生活設計では、定期預金以上にお金を使わないという心理的効果もありお勧めである。私は最近相続対策で高齢者の定期預金は証書から総合口座に移管するよう勧めている。キャッシュカードで病氣入院中でも家族が代理でいつでも引き下ろせるからである。最悪死亡となれば遺産分割協議書がまとまるまで、定期預金の解約ができない。相続税法が改正になり基礎控除が5,000万円から3,000万円に引き下げになってから、案の定相続税を払わなければならない人が5%から11%に倍増している。

マイプランは、ライフイベントに使うのでなく万が一の備えとして使

うべきと思う。相次ぐ自然災害や家族の病氣等緊急に資金が必要な時に威力を発揮する。車の購入や子供の教育費でお金が必要というときは、マイカーローンや教育ローン等目的別ローンを利用したほうが一般的に融資金利は低いのである。

多重債務の問題は、まず家計管理でクレジットカードは1枚に絞るべきである。クレジットカードをポイントカードと思っている人がいるが、無担保融資枠が設定されており、仮にキャッシング限度が1枚200万円とすると10枚所有している人はいつでも2,000万円借入することが可能になってしまう。これが思わぬことになる場合もある。例えば住宅ローンや自動車ローン等金融機関から融資を受けなければならないとき審査で借入できないリスクも持つことになるからである。

今、住宅取得を検討している人は、現在のマイナス金利の恩恵をかなり受けることができる。東北労金の住宅ローンを2年固定(団体会員)で給与振り込みや公共料金の自動振替等さまざまな労金を利用している人は年0.7%で借りられる。皆さんもご存知かもしれないが、年末の融資残高の1%が住宅ローン減税として税額控除が受けられる。ということはローンの利息はタダになりしかも0.3%分税金が戻るといった信じられない時代に突入した。

idecoや積立NISAに興味を持つ人が増えている。idecoは老後資金作りを目的としているため、60歳まで払い戻しや解約等一切できない。税制優遇はあるとしても相次ぐ自然災害等にあっても払い出しできない点は、制度政策要求で何とか改善しないと勤労者世帯はきついと思える。一方積立NISAは目的が自由で解約もいつでもできる。若い人は結婚資金作りや教育資金作り、老後資金作り何でもかまわない。年間40万円最高20年非課税取引ができる。投資信託で運用することになるが、金融庁が厳選した投資信託のため手数料は購入時ゼロ、解約時ゼロ、保有時の信託報酬も0.5%以下と消費者にはうれしい。5,000本以上もあるとされる投資信託のうち、160本程度しか認可を受けておらず、初心者でも選びやすいと思える。東北労金HPの投資信託コーナーを見ると積立NISAの商品は紫色で識別されておりわかりやすい。

投資信託選びは、シャーププレシオ(リターン-普通預金金利÷リスク)がプラスのものを選んでいただきたい。長い期間がプラスの方がよりいいかもしれない。東北労金HPの運用実績に表示されている。

これからの投資で注目されているのが、ESG投資である。SDGs持続可能な発展17の目標に基づき国連がPRI(Principles for Responsible Investment)を定めている。環境や貧困問題、女性の社会進出等に積極的な企業に投資を行うもので、私たちの年金を運用しているGPIFが2015年9月国連に署名している。講演でも話したが東北労金に限らずESG関連の投資信託の手数料がちよっと高すぎる。むしろ自分のお金が社会に役立てられているという思いを持ち投資する手法かもしれない。

最後に労金とこくみん共済 coop がめざす社会は、すべての生活者が将来にわたってゆとりを実感できる暮らし、人と人とのつながりによる夢と希望ある地域社会、たすけあい思いやりのある社会である。会場参加者が全体で確認して無事講演を終了した。





# 生活なんでも相談 Q&A

No.28



〈回答：設楽作巳弁護士〉

**Q.** 10年前から近所のAさん所有の畑を借りて、家庭菜園を楽しんでいます。Aさんとは口約束で「自由に使っていいよ」「狭い土地だから借地料もいらない」と言ってもらいました。とは言え、酒2升だけは毎年Aさんにお届けしていました。

数ヶ月前にAさんが亡くなりました。

先日、Aさん宅に行き、Aさんの息子さんに「今年も畑をお借りしたい」と挨拶に行ったところ、「あの土地は私が相続しました。これからは借地料を払ってください」と言われました。

Aさんからは「借地料はいらない」と言われていたもので、なんだか腑に落ちませんが、近所同士で揉めたくないで払うつもりでいます。所有権者が変われば、契約内容（借地料）を一方的に変更しても良いのでしょうか？



**A.**

質問者が借りて使用している畑につき、借地料なしですから民法上の使用貸借に当たり、かつ農地法第3条の適用があり、農業委員会許可を必要とします。本件については、農業委員会の許可を受けていないのでしょうか、使用貸借契約は原則的には無効のはずです。

幸い質問者は10年前から、畑を無償使用していたのだから理論上は本件畑につき、使用貸借上の権利を時効取得していることになるので時効を援用すればよいのです。

しかし本件畑につき使用貸借上の権利を時効で取得したとしても、貸主である畑の所有者は、本件貸借契約をいつでも解除できるから（民法597条3項）解除されれば、畑を返還することになります。

質問者は隣近所同士で揉めたくないで、所有者から、請求があれば賃料を支払うつもりと言うのですから、そうした方が賢明な対処方法だと思います。

## 出会いの機会もあなたに / やまがた 出会い サポートセンター

20歳以上でインターネット環境(パソコンやスマートフォン)がある方なら、どなたでも登録いただけます。

□■登録料1万円（登録期間3年間）■□

「出会いの機会がない」、「本気で結婚を考えている」という方、まずはホームページをご覧ください。

山形県、全市町村、県内各種団体（労福協など6団体）で組織する「やまがた出会いサポートセンター」は、結婚を希望する独身者を応援するため、マッチングシステムを活用し希望に合う相手を検索・閲覧、1対1のお見合いの申し込みができる会員制の「出逢いやまがた」を運用しております。

やまがた 出会い 検索

<http://www.dsc-yamagata.jp/>

Yamagata  
Happy Life  
Project

**幹事さん 納得プラン**

2019. 10/1(火)~12/21(土)

好きなお料理コースとお飲物コースを組み合わせで大満足のプランを作れます！

お料理コース		お飲物コース	
<b>A 和洋折衷6品</b> <b>3,500円</b> ●スモークサーモン レフォールソース ●鯖時雨煮みぞれ和え ●海老とキノコのアビージョ ●鶏のたたき2種盛り合せ ●河豚唐揚げ ●豚肉の炙り焼き	<b>B 和洋折衷5品</b> <b>3,000円</b> ●鶏のたたき香味醤油掛け ●鯖時雨煮みぞれ和え ●河豚唐揚げ ●海老と帆立の香草焼き ●豚肉の炙り焼き	<b>C フリードリンク</b> <b>2,000円</b> ●瓶ビール ●日本酒 ●焼酎(黄金龍) ●ワイン(赤または白) ●ノンアルコールビール ●ウーロン茶	<b>D フリードリンク</b> <b>1,500円</b> ●瓶ビール ●日本酒 ●ウーロン茶

**大手門パルズ**

ご予約、お問合せは **TEL.023-624-8600**

〒990-0044 山形市木の実町12-37 <https://otemonpals.jp> 大手門パルズ 検索

# 2019 全国福祉強化キャンペーン

ろうきんは組合員のみなさまのニーズに応えるために  
様々な商品やサービスを提供し  
労働組合の自主福祉活動をバックアップいたします

## 労働組合

組合員の社会的・  
経済的地位の向上

- 組合員の生活・労働条件の向上と雇用の安定
- 組合員とのコミュニケーション強化

ワークライフバランスの実現

セーフティネットの構築

組織の強化と拡大



## ろうきん

生活応援運動

- はたらく人の生涯にわたるライフイベントのサポート
- 金融商品・サービスに関する消費者教育
- 計画的な貯蓄・運用による資産形成の提案

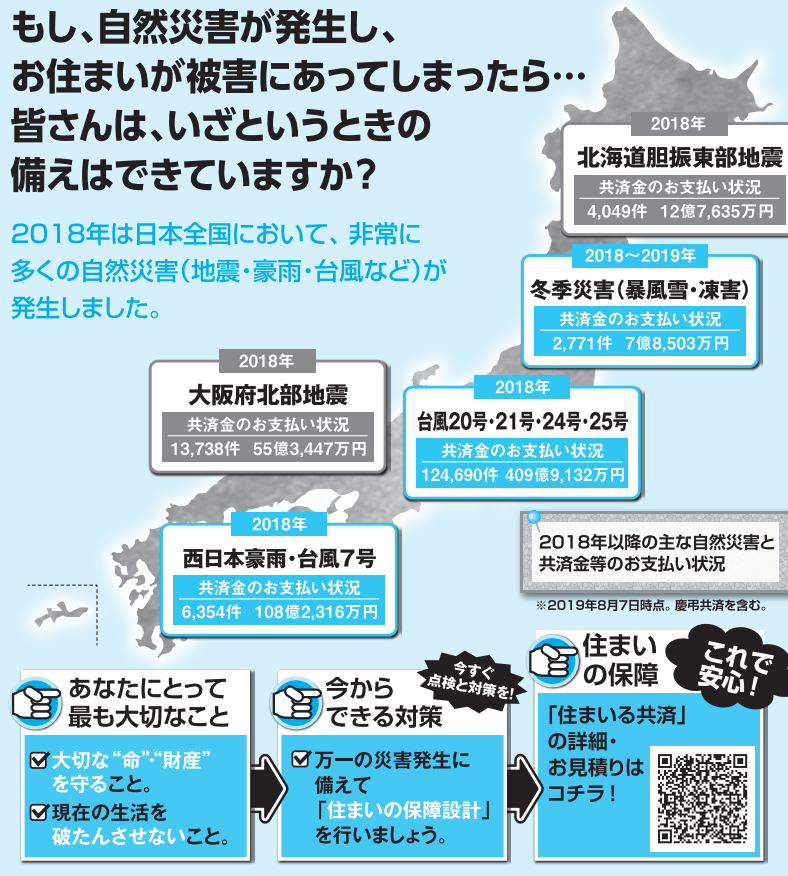
生活設計

生活防衛

生活改善

もし、自然災害が発生し、  
お住まいが被害にあってしまったら…  
皆さんは、いざというときの  
備えはできていますか？

2018年は日本全国において、非常に  
多くの自然災害(地震・豪雨・台風など)が  
発生しました。



こくみん共済 NEWS

## 住みいる共済

火災共済・自然災害共済  
風水害等給付金付火災共済・自然災害共済・個人賠償責任共済

火災・落雷等のとき  
最高**6,000万円**の保障

風水害等のとき  
最高**4,200万円**の保障

地震等のとき  
最高**1,800万円**の保障

70%以上の  
焼破損で  
全焼扱い

火災共済は  
万一のとき  
再取得価額保障

たすけあいの輪をむすぶ  
こくみん共済  
全国労働者共済生活協同組合連合会 CCOOP  
90d19B076