

えひめワークライフ

加盟団体 連合愛媛 四国労金 こくみん共済 coop 愛媛労住協 県生協連 地域労福協

【発行所】 一般社団法人 愛媛県労働者福祉協議会

〒790-0066 松山市宮田町125番地2 愛媛労福協会館 電話 089 (946) 2296

ホームページアドレス <http://ehime.rofuku.net/> メールアドレス e-rofuku@leo.e-catv.ne.jp

第570号

2025・1・15



新年の幸せを願って（令和7年元旦）

すばる
昂

新年明けましておめでとございます。
皆さまにおかれましては、気持ちも新たに新春をお迎えのこととお喜び申し上げます。
昨年は愛媛県労働者福祉協議会の諸活動にご理解とご協力を賜りまして、誠にありがとうございます。

勤労会館跡地に完成した四国ろうきん松山ビルも、駐車場・外構工事がいよいよ大詰めとなり、令和4年6月からスタートした足掛け2年超にわたる工事も終わりが見えてきました。2月10日には四国労金愛媛支店・松山支店・愛媛ローンセンターが移転してのグランドオープンとなり、名実ともに新たな労働者の拠点としての稼働がスタートします。巳年となる本年、へびは脱皮を繰り返して成長していくさまから「復活と再生」のシンボルといわれます。皆様方のこれまでの努力が実る一年となりますよう、心より願っております。

さて、私たちを取り巻く環境は光熱費や食品など生活に直結する分野の値上げが続いています。このなかで、2024年の年間出生数は初めて70万人を割り込むことが予想され、少子化の進行がとまりません。さらには「健康で文化的な最低限度の生活」を保障するはずの生活保護費も段階的に削られ続けるなど、格差や貧困の問題が深刻化しています。

高等教育の負担軽減の取り組みでは、「すべての人が学べる社会へ 高等教育費負担軽減プロジェクト」の取り組みに結集し、「団体賛同・個人署名」の取り組みが全国で進められてきました。愛媛でも多くの方々にご協力いただきましたこと、心からお礼申し上げます。

また、本年は国連の定めた国際協同組合年です。改めて労働者自主福祉運動や協同組合運動などの共助の輪を広げるとともに、NPOや市民団体などともつながり、持続可能な開発目標（SDGs）の実現に向けた協同組合の実践、社会や経済の発展への協同組合の貢献に対する認知を高める取り組みを進める必要があります。

本年も、すべての働く人の幸せと豊かさをめざした、連帯・協同でつくる安心・共生の福祉社会に向け、労福協、労働団体、福祉事業団体がこれまで以上に連携を深め、職場に、地域に、共助の輪を広げべく邁進していきましょう。

皆様のご健康とご多幸をご祈念申し上げ、年頭のご挨拶といたします。

（二社）愛媛県労働者福祉協議会

理事長 弓立浩二

労働団体・福祉事業団体 年頭のごあいさつ

連合愛媛 会長 菊川 泰



謹んで新春のお慶びを申し上げますとともに、日頃から連合運動へのご理解とご支援に心より御礼申し上げます。

昨年は、元日に「能登半島地震」が発生し、多くの方々が困難な状況の中で新年を迎えることになりました。その後も一年を通して、自然災害が各所で発生しました。特に、豪雨災害が地域を問わず発生する様子を見ると、地球温暖化の影響が顕著になっているのではないかと不安を覚える方も多いと思います。加えて、近年、日本では四季を感じにくくなってきたようにも思え、将来にわたって持続可能な社会を維持することは待ったなしの課題です。一年の始まりに、改めて、防災・減災や地球環境に思いを巡らせ、日々の生活の中で取り組めることに努力していきたいと思います。

一方で、2022春季生活闘争からスタートした「未来づくり春闘」は、2023闘争で「転換点」をつくり、2024闘争では「ステージ転換」に向けた大きな一歩を踏み出しました。2025闘争では、四半世紀に及ぶ慢性デフレに終止符を打ち、動き始めた賃金、経済、物価を安定した巡航軌道に乗せる年としなければなりません。動き始めた賃金や物価を再び停滞させることのないように2025春季生活闘争に取り組んでいきたいと考えています。

同時に、連合は2030までにジェンダー平等社会を実現するとの決意のもと、「連合ジェンダー平等推進計画」を策定して取り組んでいます。世界では、すでに男女同数の割合、すなわち「50:50」が当然のように実現しています。「203050」の目標達成に向けて、残り5年しかないという危機感を持ち、取り組みを強化して参ります。

また、今年は戦後80年となります。先の大戦の惨禍を直接経験された方々は少なくなり、その実相を伝える役割は、次の世代へと移っています。残念ながら世界のいたるところで、武力を用いた争いが絶えません。「対岸の火事」と見過ごすのではなく、80年前の出来事を振り返り、私たちは果たすべき役割をいま一度見つめなおし、行動に結びつけて行きたいと思います。

私たち連合愛媛は、構成組織や地域協議会、志を同じくする仲間や福祉事業団体と連携し、様々な課題を克服しながら連合運動の前進に向け、取り組みを更に強化していきます。そして、今年は乙巳（きのとみ）にあやかり、「今日までの労働運動の積み重ねや新たなチャレンジを繰り返しながら発展する年にしたい」と決意を新たにしたいと思います。連合愛媛傘下の仲間の皆さま方のご理解と積極的なご協力をお願いします。

本年が皆さまにとって、実り多い一年となりますことを心よりご祈念申し上げ、年頭のごあいさつとさせていただきます。

四国労働金庫 理事長 杉本 宗之



新年明けましておめでとうございます。

長らく続いたコロナパンデミックも一定落ち着き、国内では至る所で海外からの旅行者が溢れ、所謂インバウンド需要（消費）を目の当たりにするなど経済回復の一端を実感している今日この頃でございます。

そんな中、会員の皆様におかれましては、ご家族お揃いで新春をお迎えのこととお慶び申し上げます。

さて、本年2025年は2回目となる『国際協同組合年』です。これは2023年11月の国連総会で決議されたもので、すべての加盟国に「『協同組合』を振興促進し、持続可能な開発目標（SDGs）の実施と社会・経済開発全体に対する『協同組合』の貢献に対する認知を高める方法として『国際年』を活用する事」を促し、（行き過ぎた資本主義を是正する一手段として）『協同組合』運動で人間らしい雇用の創出や金融包摂など包摂的な社会の構築への貢献を支援することを求めています。

実は、13年前の2012年が第1回目の『国際協同組合年』で、私はその前年2011年9月に実施された中央労福協主催の欧州視察に西部労福協を代表し参加することが出来ました。視察先の中で私が最も感銘を受けたのがイタリアのパドヴァ市にある「倫理銀行（Banca Popolare Etica）」でした。この銀行は「不道德な事業者や個人には絶対に融資はしないし預金もさせない」「融資先は会員自らが決定する」「預金者である会員は金利の一部あるいは全部を自らの意思で社会貢献活動に寄付する」という協同組織の金融機関ですが、その基本理念がその名の通り「倫理は（常に）経済を優先する」という凄まじいものでした。縁あって現在「四国ろうきん」に携わらせて頂いていますが、少しでもこの銀行に近づけるよう努力しているところでございます。

昨年は能登半島地震に始まり四国南西部の震度6や気象変動に伴う多くの自然災害が多発しました。社会面においても「闇バイト」などという気味の悪い犯罪が多発し、私たちの暮らしに、社会の持続性に赤信号が灯っています。

今こそ、労福協の出番です。「共助の輪」を拡げその使命を果たして行こうではありませんか。

本年も皆様にとって幸せ多い年となりますことをご祈念申し上げ、新年のご挨拶と致します。

こくみん共済 coop 愛媛推進本部 本部長 金子 達郎



新年あけましておめでとうございます。皆さまにおかれましては健やかに新しい年を迎えられましたこととお慶び申し上げます。旧年中は「こくみん共済 coop 愛媛推進本部」の共済運動に、格段のご理解とご支援を賜わり厚く御礼を申し上げます。

こくみん共済 coop では、自然災害の多発化・大規模化がみられること、昨年の宮崎県沖地震の後に初となる「南海トラフ地震臨時情報（巨大地震注意）」が発表されたことなどから、「防災」・「減災」に関する啓発活動や、災害時の無保障者をなくす運動について取り組みを強化しているところです。防災士の資格を有した職員を配置しておりますので、お気軽にご相談いただけたらと思います。私共は、これからも「たすけあい」の仕組みを通じて、「みんなで助け合い、豊かで安心できる社会づくり」を実現するために、皆さまに寄り添い歩み続けていく所存ですので、引き続きのご理解とお力添えをお願い申し上げます。

2025年の干支「乙巳」は、「努力を積み重ね、物事を安定させていく」という意味合いを持つとしとされています。皆様方努力が実り幸せが訪れる事をご祈念申し上げ、新年のご挨拶とさせていただきます。

愛媛県労働者住宅協会 理事長 宮崎 司



新年あけましておめでとうございます。皆様には健やかに新春をお迎えのこととお慶び申し上げます。旧年中は、愛媛県労働者住宅協会の事業推進にご理解を頂き、格段のご支援・ご協力を賜りましたこと厚く御礼申し上げます。

労住協では、外環状線・松山空港にも程近いエリアでもある高岡町（全17区画）、東垣生町（全21区画）にて宅地分譲を行うとともに、新たに新田高校サッカーグラウンドに隣接する山西町で全5区画の分譲宅地を仕入れ、販売を進めています。

創立以来、長きに亘って勤労者をはじめ、より多くの方々に「安全で安心して生活できる住環境の提供」を基本理念として事業を展開してきました。

引き続き、基本理念をしっかりと守り事業を展開していきたいと思ひます。スタッフ一同、皆様からのお問い合わせを心よりお待ちしております。土日も営業しておりますので、お気軽にご相談下さい。

結びになりますが、本年が皆様にとって幸多き年となりますことを心よりご祈念申し上げ、年頭のご挨拶とさせていただきます。結びになりますが、本年が皆様にとって幸多き年となりますことを心よりご祈念申し上げ、年頭のご挨拶とさせていただきます。

愛媛県生活協同組合連合会 会長 美濃 欽也



皆様、新年あけましておめでとうございます。

旧年中は、愛媛県生活協同組合連合会の事業・活動に各段のご支援・ご協力を賜り厚くお礼申し上げます。継続する原料・物価高騰に加え、人手不足問題等、事業を取り巻く環境や暮らしへの負担は一層厳しい状況が続きます。消費者の生活防衛への意識は益々強まっています。私たちにできること、「組合員に寄り添いお役にたつこと」に徹する1年にしていきたいと思ひます。今年度は国連が国際協同組合年に制定されました。協同組合の価値を多くの人々に知ってもらう事、またSDGsの更なる発展をすすめ持続可能な社会づくりに協同組合連携や地域の諸団体や行政とも連携してすすめていきたいと思ひます。

各生協や生協連が知恵を出し合い、社会の一員として様々な取り組みをすすめていきたいと思ひます。今年1年、どうぞよろしくお願い申し上げます。





お知らせ

四国労働金庫

愛媛支店・松山支店・愛媛ローンセンターは

2025年2月10日(月)より
四国ろうきん松山ビルに移転します。

新住所：〒790-0066 松山市宮田町132番地1
(愛媛県勤労会館 跡地)

四国労働金庫「愛媛支店・松山支店・愛媛ローンセンター」は、2025年2月10日(月)より「四国ろうきん松山ビル」に移転します。お客さまには何かとご不便をおかけすること存じますが、勤労者の福祉金融機関として、より一層のサービス向上を心がけ、ご満足いただけるよう誠心誠意努力いたす所存でございますので、今後ともご愛顧賜りますようお願い申し上げます。

※ 店名・店番号・口座番号に変更はございません

ので、現在ご利用いただいている通帳・証書・カード等は、引き続きご利用いただけます。

※ 電話番号は変更ございません。愛媛支店/松山支店 (089) 948-1121 愛媛ローンセンター (089) 948-1120



ご来店イベント

2025年2月10日(月)～2月16日(日)
期間中に新店舗窓口をご利用いただいたお客さまへ
素敵なプレゼント!!

※ 2月11日(火)は、祝日のため実施いたしません。

※ お一人様1回限りとさせていただきます。



四国ろうきん松山ビル 会議室利用のご案内！

会議室使用料金表 [会議室利用可能時間：8時30分～20時00分]

	広さ (㎡)	定 員	設備内容	会場使用料 上段：一般 下段：会員
5階 大会議室	273.97	170名	ホワイトボード、マイク、 プロジェクター2台	18,000円/時 9,000円/時
5階 中会議室	155.16	78名	ホワイトボード、マイク、 プロジェクター1台	10,000円/時 5,000円/時
3階 会議室 ①	62.08	24名	ホワイトボード	4,000円/時 2,000円/時
3階 会議室 ②	40.66	16名	ホワイトボード	3,000円/時 1,500円/時



5階「大会議室」



※ 表示の会場使用料金は、税別金額です。別途、消費税が掛かります。

※ 会場使用料の「会員」料金の適用は、四国労働金庫の出資会員に限ります。

※ 「キャンセル料」は、2日前までは無料です。ご利用日の前日は50%、ご利用当日のキャンセルは100%をいただきます。

※ 各会議室のマイク等の設備をご利用の際には、別途、使用する設備毎に「設備使用料」が掛かります。

※ 会議室利用者のための駐車場はございません。

【会議室ご利用予約】⇒ 株式会社 四国労金サービス [受付時間：9:00～17:00 (土日祝休み)]

Tel (089) 961-1321

fax (089) 961-1367

会議室の予約は、ホームページで簡単に行えます。

利用予約はこちらから ⇒ <https://s-rokinservice.co.jp>





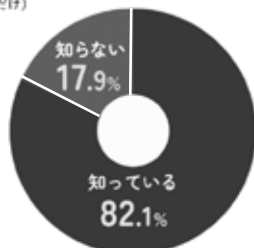
南海トラフ地震について

※意識調査(調査概要) 調査対象: 全国 20～69 歳 調査方法: インターネットリサーチ サンプル数: 4,935

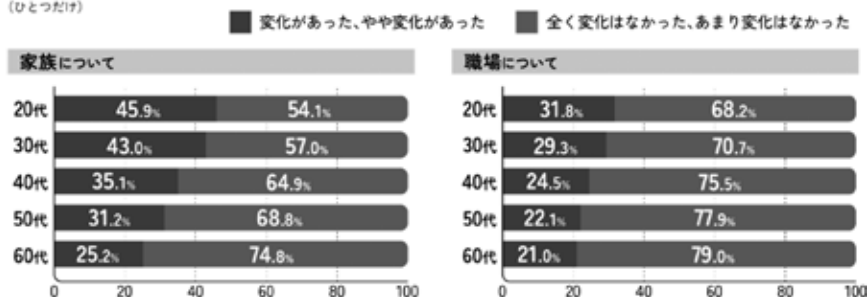
こくみん共済 coop は、2024 年 11 月に防災・災害に関する意識調査を実施しました。

あなたは2024年の夏に南海トラフ地震臨時情報(巨大地震注意)が発表されたことを知っているか聞いたところ、全体では「知っている」が82.1%、「知らない」が17.9%となりました。「知っている」と回答した方に、**南海トラフ地震臨時情報(巨大地震注意)の発表後、家族や職場での防災意識や行動に変化はありましたか**と聞いたところ、家族については全体の35.6%、職場については若干下がり、全体の25.7%が「変化があった」と回答がありました。いずれも、世代が若くなるにつれて「変化があった」の割合が増加する傾向がみられます。※変化があった・計(「変化があった」+「やや変化があった」)

Q あなたは2024年の夏に南海トラフ地震臨時情報(巨大地震注意)が発表されたことを知っていますか。(ひとつだけ)



Q 南海トラフ地震臨時情報(巨大地震注意)の発表後、家族や職場での防災意識や行動に変化はありましたか。(ひとつだけ)



あなたがお住まいの地域の、南海トラフ地震が発生した際の災害予想規模(危険度)を知っていますかと聞いたところ、「知っている」と回答したのは全体の45.2%でした。「知っている」の割合が高かった都道府県は、和歌山・愛媛が **64.8%**、高知が62.9%、大分が61.0%でした。

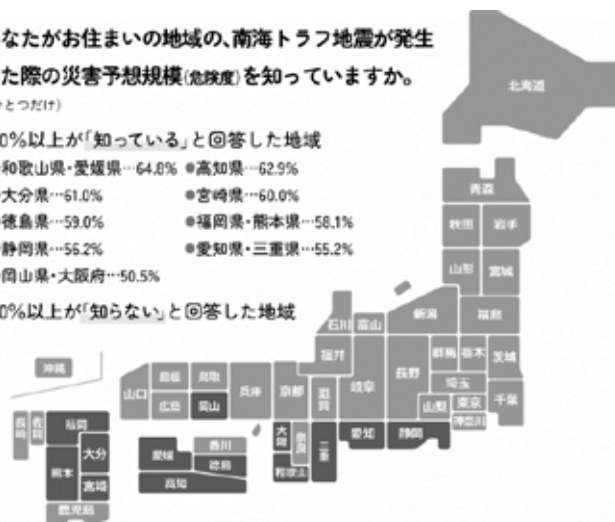
南海トラフ地震臨時情報(巨大地震注意)の発表に際して、南海トラフ地震を想定した防災対策を家族や職場で議論したことはありますかと聞いたところ、家族との議論については、全体の21.0%が「発表前から議論していた」、28.4%が「発表前は

議論していなかったが、発表後に議論をした」、50.7%が「一度も議論していない」と回答。職場での議論は全体の13.7%が「発表前から議論していた」、18.8%が「発表前は議論していなかったが、発表後に議論をした」、67.4%が「一度も議論していない」と回答しました。こちらも南海トラフに近い地域では議論をしている割合が高いようです。

Q あなたがお住まいの地域の、南海トラフ地震が発生した際の災害予想規模(危険度)を知っていますか。(ひとつだけ)

50%以上が「知っている」と回答した地域
 ●和歌山県・愛媛県…64.8% ●高知県…62.9%
 ●大分県…61.0% ●宮崎県…60.0%
 ●徳島県…59.0% ●福岡県・熊本県…58.1%
 ●静岡県…56.2% ●愛知県・三重県…55.2%
 ●岡山県・大阪府…50.5%

50%以上が「知らない」と回答した地域



こくみん共済 coop は防災・減災活動を行っています。みんなで防災意識を高めましょう！

もしもの災害時に備えて、家庭でできる備蓄をしておくことや、住まいの保障に過不足がないか確認しておくことが大切です。ぜひこの機会にご自身の備えについて考えてみましょう。

【たすけあい防災・減災】

防災・減災の
各種お役立ちコンテンツ
見積もりもコチラから



県生協連第 9 回医療生協交流会を開催しました

11月29日（金）、伊予市のウェルピア伊予にて、65名が参加し、県生協連第 9 回医療生協交流会を開催しました。この交流会は県内の 3 つの医療生協（愛媛医療生協、松山医療生協、新居浜医療福祉生協）の役職員を対象に隔年で開催されており、今回で 9 回目を迎えました。

交流会テーマは、「やっぱり、地域でつながるっていいね!」。このテーマにそって各生協での実践事例が報告され、その後、グループに分かれて、感想や活動のヒントになったことなどを出し合いました。参加者からは、『「地域でつながるっていいね」を実感させてもらえる報告で感動した。』『「他の医療生協のお話を聞けて、お互いに同じことでの悩みや思いがあることを知り、わかりあえてよかった」などの感想が寄せられました。

<報告者のみなさん>



「けん玉&ボッチャで健康
づくりとつながりづくり」

愛媛医療生協
協立ブロック理事
足立 義忠 さん



「ボッチャ大会開催」

松山医療生協 一般事務
高橋 敦志 さん



「他団体との連携と
計画的な支部企画の実践」

愛媛医療生協
泉川ブロック中大支部
茅原 千賀子 さん



「ご近所さんってすばらしい!!」

新居浜医療福祉生協
地域密着型デイサービス
のんびりさん 管理者
大西 順子 さん



「どろんこ運動会活動報告」

松山医療生協 理事長
泉 治雄 さん



「私、ここにおってえーん?」

新居浜医療福祉生協
地域理事
石村 悦子 さん

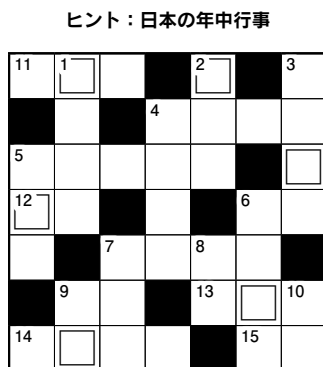
◎しめきり 二〇二五年三月号
◎発表 表 二〇二五年三月号
第五六八号の正解「大谷翔平」
△新居浜市 垂水 康浩（NPO法人ワークライフ・ひと）
△松山市 免取 尚久（四国電力松山支部）
△大洲市 沖野 江理（伊予木材労働組合）
△八幡浜市 菊池 公章（四国電力宇和島支部）
△宇和島市 井尻 明伸（自営労務和島市職員労働組合）
正解15通より抽選の結果、右の方々が当選されました。ささやかですが図書券を送らせていただきます。おめでと〜ございます。

◎応募方法 郵便ハガキに、解答、自宅の住所、氏名、所属組合名を書いて下さい。
◎あて先 〒779-0100 六六 松山市宮田町二二五番地二 愛媛労働協会館

（応募方法）
①店名や商品、絵などを目立つように大きく掲げた物
②かすかに動くこと
③スケバン刑事Ⅱ・〇〇
④うそや、偽りのない心
⑤ワインなどを貯蔵するための地下室
⑥昆虫やヘビなどが脱皮した後の殻
⑦軽く、やわらかくて、ビンの栓などに使われる木の皮
⑧マグロの缶詰
⑨粘土を焼成して作った素焼きの容器
⑩空地などに生える、葉の細い草

（ヒント）
①店名や商品、絵などを目立つように大きく掲げた物
②かすかに動くこと
③スケバン刑事Ⅱ・〇〇
④うそや、偽りのない心
⑤ワインなどを貯蔵するための地下室
⑥昆虫やヘビなどが脱皮した後の殻
⑦軽く、やわらかくて、ビンの栓などに使われる木の皮
⑧マグロの缶詰
⑨粘土を焼成して作った素焼きの容器
⑩空地などに生える、葉の細い草

（ヒント）
①店名や商品、絵などを目立つように大きく掲げた物
②かすかに動くこと
③スケバン刑事Ⅱ・〇〇
④うそや、偽りのない心
⑤ワインなどを貯蔵するための地下室
⑥昆虫やヘビなどが脱皮した後の殻
⑦軽く、やわらかくて、ビンの栓などに使われる木の皮
⑧マグロの缶詰
⑨粘土を焼成して作った素焼きの容器
⑩空地などに生える、葉の細い草



問題 二重枠の 6 文字を使って言葉を作ってください。

クイズ

労福協

労働運動と労働者自主福祉運動の連携強化を考える
第40回愛媛県労働者福祉研究集会 報告

12月11日、四国ろうきん松山ビルにて第40回研究集会を開催しました。

今回の開催テーマは「再び国際協同組合年！ともに発展しあう関係としての、労働運動と労働者福祉運動」と題して実施しました。

基調講演では、安河内賢弘氏（ものづくり産業労働組合JAM会長／連合副会長）より「中小労働運動の実態と今日的課題」と題してご講演をいただき、JAMとして取り組む中小労働運動の特徴や、春闘、中小企業労働者が置かれている状況等について様々なデータを読み解きながら、お話いただきました。

また、特別報告では、堀田真奈氏（ワークライフ・コラボ代表理事）から、「学童期の子ども支援を通じた、若者の育成について」と題して報告をいただき、地域で子供を育てる活動を通じて、大学生ボランティアが成長する機会にもなっていることなど報告をいただきました。

当日は県下各地より102名の方にご参加いただきました。感想を一部ご紹介いたします。

参加者感想より

●日本における外国人労働者の実態について、日本全体の問題でもあるが、県内でも賃金未払いが発生している事実があるとのこと。そうした問題に対して迅速に対応し、解決できる存在があるということに、改めて労働組合の存在意義を感じることができました。

●中小企業の抱える課題について、様々な

データや視点から解説があり勉強になった。物事の本質を知るには、根底から調査し、原因を追及し、そのデータのもとに周知していくことが理解できました。

●ドイツのライフプランに応じた働き方が選べる雇用体系については、これからの日本でもそうなるってほしいと感じました。一度、子育てなどで正社員を離れると、次に同じように就職できるか不安が大きい。

労働者自主福祉運動のこれからを考える
労働者自主福祉運動を担うリーダー育成研修会

12月11日、四国ろうきん松山ビルにて第1回労働者自主福祉運動を担うリーダー育成研修会を開催しました。

研修会ではまず安河内賢弘氏より「労働運動で未来は変えられると信じて」と題して講演をいただき、講演後3グループに分かれてのグループ討議を行いました。

参加者感想より

●労金、こくみん側、利用者側の双方で話す機会があり良かった。実際に労組の執行委員や書記さんとの話の中で「ろうきんをどのように推進したらいいか？」との意見があったので、自分たちも推進していたために、どう組合のみなさんに伝えて行ったらいいのかを改めて考える機会となりました。

●労金、こくみん共済の方々と意見交換ができ、大変参考になりました。若者の組合

さい。雇用の有り方の見直し、健全に進んでいくといいなと思いました。

●初任給を上げることよりも、労働組合としては、今いる組合員の賃金を上げること、に拘りたいという言葉にとっても共感しました。

●子供の教育機会が、学校以外の地域に広がっていることは、とても素晴らしいことだと感じました。大学生がボランティアで集まるということは、それだけ活動が、若い人の共感を得ているということだと思えます。我々の運動にも、参考にする点が多い活動だと思いました。

参加などが低迷していることはこれからの課題なので、対策をしっかりしていきたい。

●組合側、事業団体側と推進の違いはあるけれど、思いは一緒ということ共有できた。

●女性もこれから活躍していく場が必要だと思えます。労組役員となるとどうしても男性の多い場になってしまいがちですが、女性役員の集まれる機会があれば横のつながりもでき、より運動も強固なものになると思いました。

●歴史を学び、組合役員の方たちと情報共有できてよかった。参加者の方に安河内会長の熱い思いが届いたと思います。

●今の組合があるのも過去の人たちが作ってくれた。このことを大切に、継承し社会を変えていきたい。



リーダー研修会参加の皆様ありがとうございました。



堀田真奈代表



安河内賢弘会長

NEW ロージュタウン 山西

5区画 新規分譲開始!



子育て環境におすすめのエリア! 建築条件なし!
セブンスター別府店まで徒歩5分!

*生小・津田中校区
*コンビニ・スーパー・ドラッグストアなど徒歩圏内!

●住所/松山市山西町768-1 ●総区画/5区画 ●販売区画数/5区画
●土地面積/122.51㎡(29.5坪)~133.91㎡(40.5坪) ●価格/1,170万円~1,210万円
●最多価格帯/1,100万円台(4区画) ●幅員/4.0m ●地目/宅地 ●用途地域/第一種住居地域
●建ぺい率/60% ●容積率/200% ●設備/電気、プロパンガス、上・下水道
●現況/未完成 ●交通/山西駅徒歩8分 ●取引態様/売主

価格 1,170 万円~ 29.8 万円~

NEW ロージュタウン 東垣生V

21区画 新規分譲開始!



全区画40坪以上
建築条件なし!
セブンスター垣生店まで徒歩4分!

*垣生小・垣生中校区
*公園・スーパー・銀行など徒歩圏内!

充実の周辺環境



価格 1,220 万円~ 29.1 万円~

●住所/松山市東垣生町41-1外 ●総区画/21区画 ●販売区画数/19区画
●土地面積/133.14㎡(40.27坪)~161.92㎡(48.98坪) ●価格/1,220万円~1,550万円
●最多価格帯/1,200万円台(16区画) ●幅員/5.3m ●地目/宅地 ●用途地域/準工業地域
●建ぺい率/60% ●容積率/200% ●設備/電気、プロパンガス、上・下水道 ●現況/未完成
●交通/東垣生バス停徒歩11分 ●取引態様/売主

NEW ロージュタウン 高岡I

17区画 新規分譲開始!



全区画40坪以上
建築条件なし!
生石小学校まで
徒歩4分!

*生石小・西中校区
*高岡中央公園徒歩圏内!

価格 1,200 万円~ 29.9 万円~

●住所/松山市高岡町669-2外 ●総区画/17区画 ●販売区画数/13区画
●土地面積/132.60㎡(40.11坪)~148.50㎡(44.92坪) ●価格/1,200万円~1,490万円
●最多価格帯/1,200万円台(6区画) ●幅員/5.3m ●地目/宅地 ●用途地域/第一種住居地域 ●建ぺい率/60% ●容積率/200%
●設備/電気、プロパンガス、上・下水道 ●交通/高岡公民館前バス停徒歩2分 ●取引態様/売主