

ハナノキ Hananoki

愛知県福祉事業団体情報誌

2013 夏号



あした わたし
明日の私のサポーター

事業団体間の協同化推進のシンボルマークです。

発行◎愛知県労働者福祉協議会

Summer ● 2013

No.173



これからのまちづくりは、
商店街・NPO・企業・行政などの
チームワークだと思います。



瀬戸市朝日町・銀座通り商店街振興組合＋
NPO 法人エム・トゥ・エム（愛知県瀬戸市）

愛知県労働者福祉協議会

拠点「窯のひろば」を中心とした “懐かしさと新しさ”のまちづくり



商店街のマスコットキャラクター「まもったる君」。深川神社の狛犬に由来する味のある表情が印象的。

瀬戸市朝日町・銀座通り商店街振興組合
NPO法人エム・トゥ・エム(愛知県瀬戸市)

景気刺激策として、今、各地の中心市街地・商店街での“元気回復”に期待が寄せられている。この夏も各地で多彩な集客イベントが催されると聞く。とはいえ、その“非日常”のにぎわいを“ふだん”にどう繋ぐかが課題だ。ここ瀬戸・銀座通り商店街での転機は2005年の愛知万博前後の頃。内外のさまざまな人々との接点を結ぶうち、この地ならではの「テーマ」が見えてきた。それは「やきものの文化と伝統」。イベントも普通のバーゲンや市などではなく、瀬戸固有のものを打ち出すことで、商店街のふだんの日常の空気が変わりつつある。

愛・地球博を機に視野が広がった

商店街の方たちと取材で待ち合わせたところは、名鉄瀬戸線の終点「尾張瀬戸」駅から歩いて5分ほどの「窯のひろば」。そこは瀬戸の銀座通り商店街の中心に位置する「町のサロン」とでも言えそうなオープンスペースだった。

最初に、銀座通り商店街振興組合の代表理事、河本篤さんに商店街のこれまでの経緯などをうかがった。

「大きく変わったのは、2005年の愛・地球博前後の頃でした。この商店街では地元大学生の“まちづくりサークル”との連携による店づくりで、愛知県の共創事業支援第1号に認定された時期もあったんです。

でも、ここ3年ぐらいいはリーマン・ショックの影響もあってかよくない。大学も名古屋市内に移ったので、OBたちはよく手伝いに来てくれますが、現役の学生との以前のような繋がりはなくなりました」。

その流れの中で、ここ10年ほどの間に、商店街の意識は大きく変わっていく。

「かつては、この商店街の中とか、せいぜいご近所だけの繋がりででした。でも万博や学生たちとの関わりを経て、もっと広い視野でいろんな関係を柔軟に築けるようになっていったんです」。

その足がかりとして大きく作用したのが、10年ほど前、この「窯のひろば」を建てたNPO法人エム・トゥ・エムだった。ここでその代表の服部悦子さんにバトンタッチ。

中間支援組織エム・トゥ・エム

「この『窯のひろば』は商店街の方や瀬戸市民、ほか名古屋からの参加者も含めたみんなの手で作り上げたんです。賛同者約150人からの寄付は350万円ほど。最終的には備品も含め450万円かかりましたが、作業はみんなボランティアで参加したので、800人ほどが関わりましたが、人件費はゼロなんですよ」。

この「窯のひろば」が拠点の、「エム・トゥ・エム」は「瀬戸の町をもっと元気に」をモットーに2003年に設立。翌年にはNPO法人となった中間支援組織だ。つまり、各種の非営利活動と行政や企業と

のパートナーシップをコーディネートすることがミッション。特に“まちづくり”を活動の核に置いているので、この誰にでもオープンな拠点の立地は、活動の意義においてもまさに理想的なポジショニングだ。

お話を聞いている間にも、軽飲食のサービスもあるので、ランチを注文する家族連れあり、壁際のカウンター席ではコーヒーを飲みながらノートパソコンを開く人あり、といろんな人が訪れる。公民館のようなものともちょっと違うし、入り口付近には産直野菜やお花も売ってはいけるがショップとも違う。「だれちゃんいる?」とか「やあ、元気?」とか世間話をしにでもふと立ち寄りたくなる引力がここにはある。

組合とNPOの理想的な協働関係

それにしても、商店街振興組合と「窯のひろば」を運営するエム・トゥ・エムとはお互いどんな関係なのだろう?

「商店街振興組合の代表理事である私は、エム・トゥ・エムの監事も引き受けています。僕も最初からここに関わって



囲炉裏のテーブルを囲んでの「窯のひろば」での取材。ふだんもこんなふうにしてみんなで商店街の相談をする。



商店街振興組合の代表理事を務める河本篤さん。



遺言・相続相談を引き受ける行政書士の相馬保宏さん。



NPO法人エム・トゥ・エムの代表、服部悦子さん。



イベントなどを仕掛けるキーパーソン、伊里郁美さん。

夏休み子どもイベント遊ぼう・知ろう・商店街



「えーと、そのコーナーでしたら、その先、2つ目です」。イベント本部の運営にも子どもたちが自身も携わる。



新聞を切り刻んだ紙の山。小さな子たちは埋もれたり暴れたりして大喜びだ。



あーっ! そんなとこにイタズラして。これも「クルマにラクガキ」のイベント。



瀬戸市のゆるキャラ「せとちゃん」もやってきた。

いるし、『窯のひろば』はまた商店街振興組合の一員でもあるんです。」と河本さん。

銀座通り商店街では、“各お店の繁盛”を主体に考える商店街振興組合と、“町のくらしと新しいビジネス”を支えるエム・トゥ・エムの活動が実にうまく噛み合っていて機能しているわけだ。

たとえば行政書士の相馬保宏さんはプロボノ（専門を活かしたボランティア）として、定期的に無料相談をこの『窯のひろば』で実施している。

「創業・起業したい人の相談に乗ったり、行政に出す書類の書き方を指導したり、いろいろです。市役所に行っても、どうしたらいいのか、また困っていることが整理できていなかったりすることがよくあると分かったので、少しでもお役にたてればと」。

さらに、みんなで話し合っ、高齢者の介護支援から、草刈り、翻訳、溶接、窯修理、パソコン相談と「便利屋」事業も運営している。週末などには、1回300円のパソコン教室のかたわらで、相

馬さんの“行列のでき(?)”そうな遺言・相続相談があったり、表ではご近所の子も子どもたちが遊んでいたりとけっこうにぎわう。

独自のテーマをもつ催事を持続する

ここで、『窯のひろば』の前を通りがかったエム・トゥ・エムのキーパーソン、伊里郁美さんが「イベントに関してはこの人」と呼び入れられる。ここはこうしたところなのだ。

「どこにでもあるようなイベントでは、にぎわいが普段のお店の繁盛に繋がりません。顧客が積み上がっていかないじゃないですか。だから、私たちはテーマをはっきり打ち出したイベントを実施していくことにしたんです」。

なるほど、資料のアルバムの写真で見るとよくあるモノ売りのイベントじゃない。

「一つは瀬戸のやきものに関する全てを体感してもらう『瀬戸職人参道まつり』。瀬戸では他のやきものの産地と違って、土も道具も釉薬も、さらには入れ物

の箱もと、全部そろそろ。またそれぞれに携わる職人さんもいるんです。そこで、その全部を集めて体感してもらうというユニークなイベントになりました。

もう一つは、“商店街”ならではの触れ合いにフォーカスした、子どものためのイベント、『遊ぼう・知ろう商店街』。これは、店員さん体験や商品づくり体験を子どもたちがやります」。

* * *

現在、全56店舗中13軒がまだ空き店舗。それでも商店街振興組合とエム・トゥ・エム、瀬戸市のまちづくり会社などの協力は実を結びつつある。やきもの作家の作品を紹介するお店や、店内でアクセサリを製造直売するお店、ブティックなどが古民家再生で斬新な魅力を発信し始めたのだ。

瀬戸ならではの魅力をこうしてここから発信していけば、やがて、秋葉原電気街のような形で、なんでも揃う「やきもの街」へと広がっていく日も来るかもしれない。

瀬戸職人参道まつり



おなじみカメラ屋さんのハーモニカおじさん。



まもったるくんの「いこみ」作業。左の型に粘土を流しこんで固める。作家さんによる「手びねり」の実演。



「もろ板かつぎ」体験コーナー。いくつ運べるかな？



やきものがどういう段階を経て作られていくのか、このまつりを通して、体験しながら全て理解できる。



「絵付」の実演。筆だけでなくいろいろな特殊な道具も駆使する。



釉薬の展示説明。絵の具と違って、焼くと意外な色に変わるのが面白い。



やきものの木箱の紐縛り体験。きっちり縛るには技がいる。

愛知労福協第45回通常総会

～「連帯と共同でつくる安心・共生の福祉社会の実現」を目指して～

愛知労福協は、5月24日に全労済愛知県本部の「アビタン大ホール」において、第45回通常総会を開催し、2013年度の活動方針・予算等の議案について満場一致で決・承認いただき、新たな活動をスタートしました。

総会では、労福協が目指す「共生社

会の実現」に向け、地域における自主福祉活動を通じた勤労者の連帯・連携強化や労金・労済・住宅生協・福祉基金協会および会員組合が協働して行うセーフティネットの拡充による生涯福祉サポート体制の充実など、5項目の活動方針を掲げ積極的に推進することを確認しました。



愛知労福協 犬飼会長あいさつ



▲連合愛知 土肥会長あいさつ



▲愛知県 森局長あいさつ



▲名古屋市長 芝副局長あいさつ

名古屋中支部

会員全体セミナー
2013年4月9日 参加:27名
場所:ノリタケの森



名古屋東支部

第27回支部ソフトボール大会
2013年5月25日
参加:5チーム・85名
場所:新宝グラウンド



名古屋西支部

第27回ソフトボール大会
2013年5月18日
参加:180名、支部役員・スタッフ11名
場所:清須市西枇杷島ソフトボール場



実務担当者研修会
2013年5月25日 参加:44名
場所:東海労働金庫金山支店3階会議室
～日本ガイシホール シルク・ドゥ・ソレイユ
「Michael Jackson IMMORTAL WORLD TOUR」



名古屋金山支部

春季全体会議
2013年4月25日
参加:40名
場所:東海労働金庫金山支店



第27回支部ソフトボール大会
2013年5月18日
参加:6チーム・103名
場所:新宝グラウンド



尾張北支部

第12回ボウリング大会
2013年3月22日
参加:26チーム・78名
場所:小牧国際ボウル



尾張東支部

第31回支部ソフトボール大会
2013年4月14日
参加:10チーム・114名
場所:東芝ホームアプライアンス(株)グラウンド



尾張西支部

第29回文化講演会
講師:山本コータロー
2013年3月22日
参加:305名
場所:尾西グリーンプラザ



支部結成30周年
記念式典・祝賀会
2013年4月19日
参加:93名
場所:一宮iビル



海部支部

第16回尾張津島
藤まつり写生大会
2013年
4月27日～5月6日
参加:734名
場所:津島市天王川公園



第36回卓球大会
2013年5月26日
参加:91名
場所:愛西市
佐織体育館



第16回尾張津島藤まつり
写生大会表彰式
2013年5月25日
参加:45名
場所:ヨシヅヤ本店



● 2013年度 役員体制(三役) ●

- 会 長 … 狗飼孝志
(UAゼンセン愛知県支部)
- 副 会 長 … 佐藤彰洋 (JAM東海)
- 副 会 長 … 須田 勇 (情報労連)
- 副 会 長 … 度会章仁 (東海労働金庫)
- 副 会 長 … 岡山 伸 (全労済愛知県本部)
- 副 会 長 … 綱木富夫 (愛知県住宅生協)
- 常 任 顧 問 … 土肥和則 (連合愛知)
- 事 務 局 長 … 河合正光 (専従)
- 副事務局長 … 加藤秀晃 (専従)

第36回 労働福祉功労賞 ～功労者2名を表彰～

労福協第45回通常総会において、第36回労働福祉功労賞の表彰が行われ、永年に亘り労働者福祉運動に顕著な功績のあった2名の方に、労福協から表彰盾とブロンズ像を、愛知県から知事感謝状が贈呈されました。

労働福祉功労賞は1978年(昭和53年)に発足以来、歴史を積み重ね、今回の受賞者を含め172名の方々が顕彰されています。

第36回 労働福祉功労賞受賞者

- 神野 進 氏 (元)愛知労福協 会長、(元)連合愛知 会長
- 早川 常義 氏 (元)愛知労福協 事務局長、(元)愛知県住宅生協 理事長



◆ 2013年度 活動方針 ◆

- I. 福祉事業団体の基盤強化と
生涯福祉サポート体制の充実
- II. 組織拡大・支部活動の活性化と強化
- III. 中小企業・未組織労働者の
福祉施策の充実
- IV. 活動推進の基盤整備と強化・充実
- V. 国際交流活動の推進



受賞者 神野進氏



受賞者 早川常義氏

名古屋北支部

わくわく自然体験

2013年6月8日
参加:150名
場所:中津川 根ノ上高原



名古屋南支部

第26回ソフトボール大会

2013年4月6日
参加:9チーム150名
場所:新宝緑地運動公園



2013年春季会員全体会議

2013年5月17日 参加:48名
場所:アビタン、ANAグランコート
名古屋

第15回海外ツアー
「タイ・アユタヤ4日間」

2013年5月25日～28日
参加:21名
場所:タイ・アユタヤ



西三河支部

第27回海外ツアー
2013年5月15日～22日
参加:35名
場所:南イタリア



ファミリー潮干狩り
2013年5月26日
参加:867家族・3,062名
場所:西幡豆海岸



東三河支部

ろうきん地域行事「潮干狩り」
2013年4月27日
参加:215家族・606名
場所:東幡豆海岸



岡崎・額田支部

第27回働く者の「青空フェスタ」
2013年5月12日 参加:632名
場所:くらがり溪谷



豊田支部

友の会定期総会
2013年4月20日 参加:132名
場所:豊田市「福祉センター」



会員代表者会議
2013年5月14日・15日
参加:49名 場所:蒲郡市「銀波荘」



知多支部

第32回写生大会
2013年4月7日、4月13日、4月27日・28日
参加:923作品
場所:知多地域4市5町(東海市会場雨天中止)



於大公園(東浦町)



◀ 岡崎多摩川(浜町)

中央労福協「全国研究集会」が開催されました。

中央労福協「全国研究集会」が6月6日～7日の両日、高知市の日航ホテル高知旭ロイヤルにおいて240名を超える参加者を集めて開催されました。今回の全国研究集会は、「協同組合と労働組合の連携強化・利用促進」をテーマに、初日は、「賀川豊彦記念館」館長の田辺健二郎氏と日本生活協同組合連合会執行役員の青竹豊氏の2名の方による特別講演が行われました。

また、2日目は、静岡労福協事務局長の八木衛氏から「ライフサポート友の会の運営紹介」について特別報告があ

り、その後、「協同組合・労働組合の具体的な連携に向けて」をテーマに、連合副事務局長木村裕士氏、労金協会副理事長の田中秀和氏、全労済常務執行役員の安久津正幸氏、日生協執行役員の青竹豊氏、労協連専務理事の古村伸宏氏、全労金執行委員長の石田輝正氏の6名の方によるパネルディスカッションが行われました。

本研究集会において労福協に結集する協同組合の社会的役割や価値について改めて考察する中で、その目的に向けたそれぞれの課題や取組内容を確認しました。

2013年度 中央労福協主催
全国研究集会
「協同組合と労働組合の連携で共助の輪を拡げよう」



▲パネルディスカッション

名古屋ブロック

全労済地域行事「潮干狩り」

絶好の晴天の中、西尾市の「西幡豆・鳥羽海岸」には親子を中心とした大勢(1,053家族・4,742人)の組合員が参加しました。受付開始にはかなりの方が並ばれ、途絶えることがない状況の中、海岸までの堤防下ではテントがずらりと並び家族で寛ぐ姿が多くみられました。潮が引いた海辺に貝を採る風景が広がりバケツ一杯の収穫に笑顔があふれた1日でした。



▲潮干狩りの風景



▲抽選で特賞も出ました

友の会だより

第7回 定期総会を開催

4月5日(金)午後2時から、れあろ6階大会議室で開催しました。総会では浅川会長のあいさつに続いて県労福協より河合事務局長、各福祉事業団体の代表者のみなさまからお祝いのごあいさつを頂きました。2013年度の活動方針案、予算案ともに承認され、今期も会員拡大と社会貢献活動、各福祉事業団体の利用拡大を重

点課題として継続して取り組みます。そして総会後の講演では、住宅生協の長江部長、全労済から坂事業推進部次長より、東海・東南海地震への備えとして耐震対策・防災について講義を受けました。



▲浅川会長挨拶



▲総会代議員のみなさん



▲住宅生協 長江部長



▲全労済 坂事業推進部次長

労働法講座Ⅱ

～受講者募集のお知らせ～

愛知県労働協会では、以下の内容で労働法講座を開催します。どなたでもご参加いただけます。

9月11日(水)	18:45～20:45	ローパーフォーマー・問題社員をめぐる実務対応とトラブル回避の重要ポイント
9月18日(水)	18:45～20:45	パートタイマー・有期契約社員の雇用管理をめぐる諸問題と適切な人材活用のあり方
9月24日(火)	18:45～20:45	企業の情報管理に関するトラブルと法的対応策
9月30日(月)	18:45～20:45	最近の「解雇・退職勧奨」の実態と紛争予防・解決への道筋
10月1日(火)	18:45～20:45	民法改正試案の最新動向と職場の人事労務への影響

●場所● 愛知県産業労働センター(ウインクあいち) 名古屋市中村区名駅4丁目4-38 ●受講料● 12,000円(5日間・税込)

申し込み・問い合わせ

〒450-0002

名古屋市中村区名駅4-4-38

公益財団法人愛知県労働協会

労働教育グループまで

<http://www.aillabor.or.jp/rodo/>

TEL(052)485-7154

FAX(052)583-0585

すべての働く者の幸せ実現に向けて

～第 84 回愛知県中央メーデーを開催～

連合愛知は 4 月 20 日、名古屋市久屋大通公園において、第 84 回愛知県中央メーデーを開催、会場にはおよそ 3,000 人が集まりました。

開会に先立ち、被災地復興支援として、福島県よりフラタヒティアンダンスチームのハラウ ラウラー



▲福島県のハラウ ラウラーナニ

ナニを招き、華々しくオープニングを飾りました。

冒頭あいさつに立った土肥実行委員長は「メーデーは、1886 年 5 月 1 日アメリカにおいて、1 日の労働時間を 8 時間にすることを要求し、統一ストライキを行ったことが起源となっている。



▲あいさつに立つ土肥実行委員長

人間らしい働き方を実現するために、労働法制や労働条件をきちんと決めていかなければならない。雇用

を創出し安心して暮らせる社会環境の整備などを権利として主張している。」と述べました。

続いて、来賓として愛知労働局の新宅局長、愛知県の大村知事、民主党愛知県連の大塚代表があいさつを述べました。

その後、「ディーセントワーク実現に向けた取り組み～若年層就労支援に向けた取り組み事例報告～」と題し、人財育成支援ネット 尾之内敏彦代表理事より、特別報告がありました。

最後に、すべての働くことに最も重要な価値を置く社会の創造の実現をめざした「第 84 回愛知県中央メーデー集会アピール（案）」を須田副実行委員長が読み上げ、参加者の総意で採択しました。

すべての人に教育を！

～書き損じはがき 25,000 枚を贈呈～

1977 年から始まった世界寺子屋運動に、連合愛知は国際連帯活動の一環として、これまで取り組んだ 13 年間で「書き損じはがき」約 33 万枚を構成組織の協力を得て寄付を行っています。この活動での具体的支援は、集約したはがき等を換金し、これを資金として、10 カ国、21 団体で、学校建設・教師育成・識字教育などに役立てられてい

ます。

今年度も連合愛知は、5 月 7 日、構成組織などから集約された書き損じはがきや切手・金券類約 25,000 枚を贈呈しました。

連合愛知土肥会長より「今後も 1 枚でも多くのはがきを集めて協力していきたい」との挨拶があり、今回の寄付により、総枚数は約 35 万枚となりました。



▲書き損じはがきを贈呈する土肥会長

連合愛知は、今後においても海外支援活動の一環として継続して取り組んでいきます。

連合愛知「2013 ふれあいフェスティバル」を開催

連合愛知青年委員会は 5 月 18 日、ホテルグランコート名古屋において、「2013 ふれあいフェスティバル」を開催しました。

このフェスティバルは若年層組合員に対する構成組織の枠を越えた交流機会の提供、さらには連合愛知への参加促進などを目的に実施しています。本年度は構成組織・加盟組合から 151 名の参加がありました。

司会には毎週土曜日朝 10:35 から放送されている連合愛知ラジオ番組「ENJOY WORKING!!」でおなじ

みの ZIP-FM ナビゲーター、ケン・マスイ氏を迎え、連合愛知・山本副事務局長のあいさつ、中村青年委員長による連合愛知青年委員会の活動紹介によりスタートしました。

初めは緊張していた参加者のみなさんでしたが、自己紹介アイスブレ

イクゲームなどで互いに打ち解け合い、笑顔で談笑する姿が見られました。

最後にはグループ全員に豪華賞品などが当たるグループビンゴ大会が行われ、会場は若年層組合員の熱い熱気で大いに盛り上がりしました。



▲参加者全員でハイ、チーズ！



▲「ここあ」とじゃんけんぽん！

東海ろうきんのマネー講座 ④

こんな手口、あんな手口

ネットにひそむ落とし穴。

リスク管理の徹底を



誰もが利用する携帯電話とインターネット。その利便性や匿名性を逆手にとった犯罪が後を絶ちません。迷惑メールのURLは「架空請求・不法請求」の待ち受けです。不用意にクリックしてはいけません。カード社会では、IDとパスワードさえあれば本人になりすますことができます。身に覚えのない請求が送られる前に、リスク管理を徹底しましょう。

●「ノークレーム、ノーリターン」

お金を払ったのに商品が送られてこない。届いた商品がニセモノや不良品だった。返品したいのに相手が不明……ネットショッピングのトラブルはこの3点に集約されます。

ネットショッピングは通信販売にあたり、クーリング・オフできません。ただし、返品表示が明示されていない場合は、商品を受け取った日から8日間の間に返品が可能です(送料は消費者負担)。海外との取引も保護されません。

オークションは個人間取引と見なされるので、万一のトラブルに備え相手のメール・氏名・連絡先などを記録しておきましょう。ヤフー、楽天などのサイトには、いざというときのための補償制度があります。相手の顔も品物も見えない世界では「ノークレーム、ノーリターン」でも、おかしいと思ったらあきらめてはいけません。

●ID、パスワード、暗証番号

フィッシングは、カード会社や銀行のホームページそっくりの画面に誘い込んで、あなたのカードのIDやパスワードを盗みだします。これがあればショッピングもキャッシングも株取引だってできます。クレジット会社は不正利用されても当の本人の証明が難しいため、原則、補償しません。請求が撤回できなければ、泣き寝入りするしかないのです。

キャッシュカードも暗証番号が他人にもれると預金全額の引き出しはおろか、限度額いっぱいキャッシングされてしまいます。いまはネット決済で誰にも怪しまれず預金を移し替えることができます。ネットバンキングによる不正出金で被害に合った場合、補償は金融機関によって違います。

●自分でリスク管理を

ネットショッピングでは①取引先の身元を確認、②個人情報を入力するのはセキュリティ対応の画面だけに、③申込みの記録は残しておく、④カード会社からの明細と突き合わせる、が基本です。

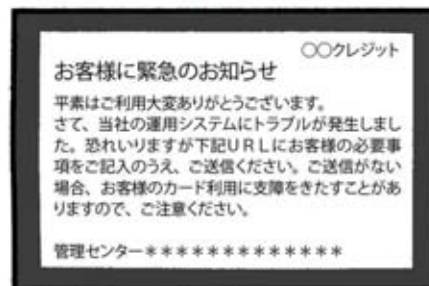
サイトでも安全対策を講じていますが万全ではありません。パスワードはログインするときの「鍵」の役目を果たします。複数のサイトで同じパスワードを使うのは止めましょう。また、よく利用しているサイトから不審なメールが届いたら、フィッシングを疑う必要があります。定期的にログインして接続履歴を調べたり、画面上で個人情報情報を消しておくなどの備えが必要です。

OST(Online Shopping Trust) 認証マーク



オンラインショップ業者をみわけるひとつの目安がこのOST認証マーク。これは業者が実在し、ホームページの表記も法令を守っているかどうかを、日本通信販売協会と日本商工会議所が審査のうえ発行するもの。商品やサービスの保証までをするものではありませんが、「安心して利用できる」ショップの目安になります。数字の最後のけたは更新の回数を示します(たとえば03ならマーク取得から3年目)。

フィッシング・なりすまし
それはニセモノ!



全労済のなるほど生活保障設計講座

全労済では「生活保障設計運動」を展開しています。

「生活保障設計運動」とは、生活者の皆さまが自らの保障を見直し、自分にあったライフプラン（保障設計や資金計画などの生活設計）を計画・実行していくことで、保障の充実と家計支出の軽減をはかり「豊かで安心できるくらしづくり」となることを目的としています。



「What's? 生活保障設計」

①リスク(不安)はひとそれぞれ。

自分のリスクを見つめてみましょう。

リスクは人それぞれです。年齢、家族数、貯蓄金額などによって備えておく保障の額は異なります。自分のリスクを見つめて適正保障を備え、無駄な掛金や保険料は貯蓄にまわしましょう。(図1)

②公的保障と企業・団体内保障を

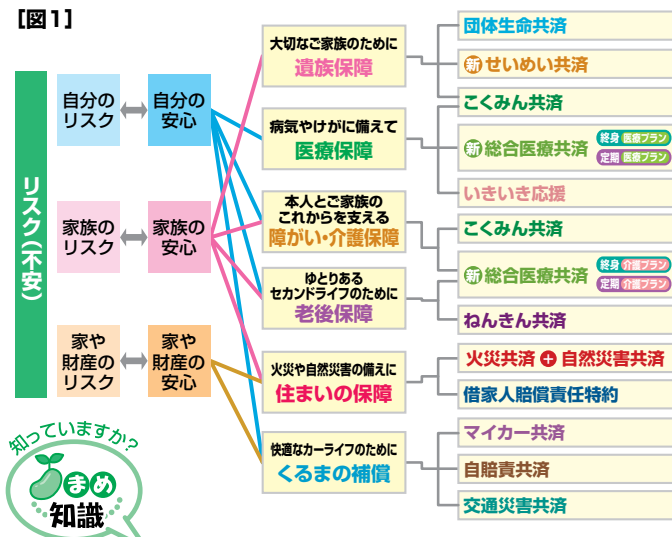
ベースに私的保障を考えましょう。

保障はすべて自分自身で備えようとするとちょっと無理があります。保障を考えるうえでは、公的保障(例えば年金・健康保険など)やお勤めの企業や労働組合などの保障も含めて考えましょう。

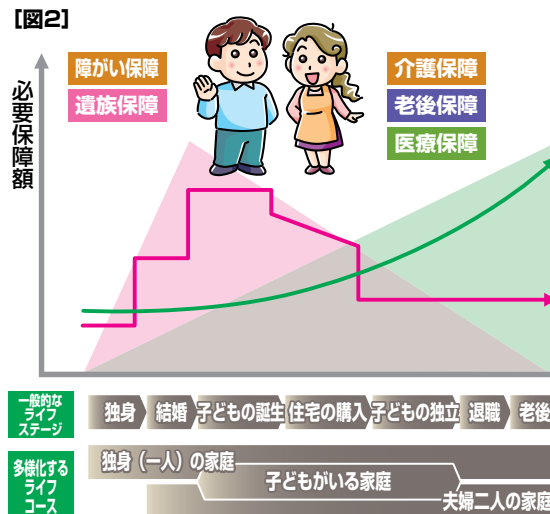
③リスクはライフステージによって変化します。

今はぴったりの保障でも、将来は状況に合わなくなる、ということが考えられます。結婚や子どもの誕生など生活環境が変化したときには保障を見直ししましょう。(図2)

【図1】



【図2】



■ 共済は「たすけあい」です ■

共済と保険はもしものときに共済金(保険金)を受け取るという仕組みは同じです。

共済は営利を目的としない生活協同組合が実施している保障商品です。



■ 「住まいの保障」の点検を ■

「住まいの保障」分野における充足度合い(加入率)は、生命保険(共済)の加入率、自動車保険(共済)の加入率に比べて、低いといわれています。

住まいの保障は、公的保障として「被災者再建支援法」がありますが、まだまだ充分ではありません。火災や、台風や地震などの自然災害に備えるためにも、「住まいの保障」の点検をしましょう。



万一の時に再建できるために!

自然災害保障付 火災共済

風水害等給付金付火災共済・自然災害共済

安心して生きていく。自分も、家族も。

こくみん共済

個人定期生命共済・子ども定期生命共済・熟年定期生命共済・傷害共済・個人賠償責任共済・終身生命共済・個人長期生命共済

◆お問い合わせ先 全労済愛知県本部 TEL:052-681-7741(平日9:00~17:00 土・日・祝日・年末年始は除く)

全労済は、将来の支払いに備えて、厚生労働省令に定められている共済契約準備金をこえる十分な積み立てを行っています。また、資産運用のリスクを適切に管理し、健全な資産運用を行っています。全労済は、これからも引き続き健全な経営に努めていくとともに、情報開示を積極的に行っていきます。また、個人情報保護法をはじめ関連する法令等を遵守し、お預かりしたお客さまに関する情報について厳重な管理体制のもとに正確性・機密性・安全性の確保に努めています(※詳しくは各都道府県全労済にお問い合わせください)。

新しく組合員になられる方へ(出資金について)
全労済は消費生活協同組合法にもとづき、非営利で共済事業を営む生活協同組合の連合会です。生活協同組合は、組合員の参加により運営されており、出資金をお支払いいただければ組合員となることで、各種共済に加入できます。新しく組合員となられる方には、生活協同組合運営のために出資(1,000円以上)をお願いしています(出資金は1口100円で、最低1口以上の出資が必要です)。出資金は、加入される共済の掛金払込方法に応じて下記のとおりお支払いしています。●マイカー・掛金の払込方法一月払い・年払いの場合ともに出資金1,000円(1回のみ)●こくみん・掛金の払込方法一月払いの場合1,200円(毎月100円×12ヵ月)●クローバー・掛金の払込方法一年払いの場合1,000円(1回のみ)

●このページは制度の概要を説明したものです。ご契約の際には「パンフレット」「ご契約のてびき」を必ずご覧ください。●

保障のことなら

全労済

全国労働者共済生活協同組合連合会

全労済は、営利を目的としない保障の生協として共済事業を営み、組合員の皆さまの安心とゆとりある暮らしをめざしています。出資金をお支払いいただければ組合員になれば、各種共済をご利用いただけます。

全労済愛知県本部(愛知県労働者共済生活協同組合)

悪質なリフォームに注意！

リフォーム詐欺の手口も巧妙化しています！



「近所を挨拶に回っているが、お宅の外壁の様子が悪い」などと訪問する**挨拶商法**、「外壁の無料点検」をした後に、「このままだと大変なことになる」と言って相手を不安にさせる**不安商法**、「当社の宣伝工事として工事費用を負担する」と言って契約を迫る**見本工事商法・キャンペーン商法**などがあります。



「被害者」が「加害者」に！

詐欺業者が、ソーラーパネル等のローンを利用している人に、言葉巧みにローンの借り換えをすすめ、他のリフォーム工事を組み合わせて新たにローンを組ませます。実際に行われたリフォーム工事は、小額で、のこりをこの会社が代わって支払い返済年数も返済金額も減るというものです。1年くらい先に、この業者が代位返済する約束で、何回かは業者から返済がありますが、ぷつぷつと連絡も取れなくなり、結果、ローンを2重に支払うことになります。

それだけではありません。実際にやっていない工事をふくらましてローンを組んだため、新しくローンを組んだローン会社に対してはだまされたことになり、「被害者」が「加害者」になってしまうのです。

【会員限定】

50th
Anniversary Project



アイルシティ八事表山
AILE CITY YAGOTO OMOTEYAMA

愛知県労働者住宅生活協同組合の50周年記念事業として
八事表山(地下鉄鶴舞線・名城線「八事」駅徒歩14分・
地下鉄名城線「総合リハビリセンター」駅徒歩11分)の地に
「アイルシティ八事表山」の事業用地を取得致しました。



歴史ある文化施設や教育機関が集まり、落ち着いた街並みをつくる八事界隈。
この美しい住環境に、上品質な住まいを創ります。



事業予定地よりの眺望



地下鉄鶴舞線・名城線
「八事」駅 1,050m/徒歩14分
地下鉄名城線
「総合リハビリセンター」駅 860m/徒歩11分
市立表山小学校 490m/徒歩7分

※距離は地図上での測定で、所要時間は、
徒歩・分速80mで換算したものです。信号待ち等の
時間は含まれておりません。



アイルシティ八事表山事業予定地



愛知県労働者住宅生活協同組合

愛知県住宅生活協

事業主体(売主) 宅建免許番号 愛知県知事(14)2662号
(社)愛知県宅地建物取引業協会会員・東海不動産公正取引協議会加盟

相談窓口は
こちらへ...



0120-682-851

〒460-0024 名古屋市中区正木四丁目5番6号 TEL.052-681-2011

ホームページ <http://www.aichi-jsk.or.jp/>

* ハートフルセンターの生活 お得 情報 ③ *

2013年 夏・労使支援特別企画

この夏を乗り切る 熱中症対策の必需品

爽快クーラップ

塩 あめ

水に浸けて巻くと体感温度を下げるので
たちまち快適に! 熱中症対策はもちろん、
スポーツに、発熱時に、一度使えば手離せない。
繰り返し使えるエコマフラー!

抗菌 防臭 **巻き込まれ防止**

マジックタイプで
楽チン装着!!

カラーは、
アラビアンブルーと
コバルトグリーンの
2色!!

参考小売価格 1,300円(税込)のところ
ハートフル
価格 **600円**(税込)
1カートン(30本入)以上 **送料無料**
※1本より送料600円

国産だから
安心の
品質!!

猛暑の中での
お仕事・スポーツに!
暑い季節のお仕事に!
文化祭・体育祭や
イベントに!



塩分補給に
まろやか
塩あめ

1kg
(約200粒入り)

塩分含有率 約5%

栄養成分表
100g当たり

●熱量	386kcal
●水分	3.5g
●脂質	0.1g
●炭水化物	96.4g
●ナトリウム	2.0g
●1粒当たりの熱量	19.3kcal

※1粒は、約5g

参考小売価格 2,100円(税込)のところ

ハートフル
価格 **1,000円**(税込)

レモン味・うめ味 新発売 **1,100円(税込)**

1カートン(6袋)以上 **送料無料**

※1袋より送料600円

熱中症対策事業部 ☎052-623-1161 ☎052-623-1022

ハートフルチケットサービス

お申込みは

ハートフルセンターのホームページから!
<http://www.heartful.or.jp/>

中京テレビがお贈りする オススメの公演!

丸美屋食品ミュージカル
Annie
アンニー

アンニー:吉岡花絵、石川鈴菜(ダブルキャスト)
ウォーバックス:目黒祐樹、ハニガン:佐藤仁美
クレーズ:彩輝なお 他多数出演

2013 **8/23金~25日** (午公演) 11:00
(午後公演) 15:30
愛知県芸術劇場大ホール
S席 ¥8,000 → **¥7,100**

名古屋初本格的
リサイタル!

今話題の驚異の13歳
牛田智大
ピアノ・リサイタル

リスト/バガニーニによる超絶技巧練習曲 第6番
シューマン/リスト:君に捧ぐ
ショパン:バラード第3番 他

2013 **9/14土** PM5:00
愛知県芸術劇場コンサートホール
全席指定 **¥3,500 → ¥3,100**

中日劇場 CHUNICHI THEATRE check!
チケット先取り情報

デビュー25周年記念
藤 あや子 特別公演

■日時
8月17日(土)
午前11時開演

■料金
A席 13,000円
→ **12,000円**

■締切: 7/29(月)

芝居とショーの2部構成でお届けします

◎ あなたの「安心・快適・充実ライフ」をサポート ◎

(財)愛知県労働者福祉基金協会



ハートフルセンター

<http://www.heartful.or.jp/>

営業
時間

◎平日 9:00~17:00
◎土・日・祝日 10:00~17:00

TEL: 052-684-2311

FAX: 052-684-0311



事業部の横江寛治さん(左)と清水善一さん(右)。
「全ての人に最高の音楽を」と楽団を陰で支える。

ふだんの活動は、ほぼ毎月の定期演奏会などだが、「名フィル」には1999年以来毎年継続する特別な公演がある。それは「夢いっばいの特等席」という福祉コンサートと、それを支える「チャリティ・コンサート」。あまり知られていないが、実は、音楽ファンにとっても、ふだんと同じ第一線級の名演奏家たちが取り組むとあって、これらは意外に“穴場的”な公演と言える。

●“プロの交響楽団”という仕事

最初に、事業課長の清水善一さんにふだんの名フィルの演奏活動についてうかがった。

「メインになる演奏会は、愛知県芸術劇場コンサートホールにおける8月を除く毎月の定期演奏会。日本特殊陶業市民会館での不定期の公演が5つほど。そのほか県内のホールでの特別公演などがあります。」

想像以上に過密スケジュールだ。

「定期公演では3日間練習して2日間公演の本番。ふだんの練習と公演もあるので楽団員は意外に忙しく、週休1日なんです。」

当然練習の最初の全合奏から譜読みは完璧でなくてはならない。楽団の仕事は厳しい。

●「全ての人々に音楽を」

そんな中、名フィルでは、通常とは別枠のコンサート活動が続けられている。こちらは、事業部の横江寛治さんからご紹介いただいた。

「公益財団法人である名フィルには『全ての人々に音楽を』という使命があります。」

私たちは、障がいをお持ちの方々にも最高の音楽を届けたい。それで響きのいい本格的なホールで、車いすOK、寝そべってもOKの『夢いっばいの特等席 福祉コンサート』を日本財団ほか地元企業の支援で始めました。」

普通のクラシック演奏会では、なかなかナマの音楽に接することがかなわない人たち

には、嬉しい試みだ。しかし、文字通り“夢いっばいの特等席”をかなえていくには、なみなみならぬ苦労もあるだろう。

「ホールでは、1階席の前の部分の席を何列か取り外し、絨毯や毛布を用意します。車いすの方たちも階段部分などボランティアのメンバーで手分けして運び入れます。」

●観客動員数がうなぎのぼりなわけ

「このコンサートを始めて以来、観客動員数は増える一方。皆さんホンモノの音楽を求めているんじゃないでしょうか。」

演奏者にとっては、どうなんだろう?それについて清水さんはこう答えられた。

「福祉コンサートでは、小さいお子さんや興奮して声が出てしまう障がいをお持ちの方もおられます。でも、反応が客席からストレートに返ってくることに、奏者として心動かされるようです。ちゃんと素直に感動して反応してくれていることはとても素晴らしい!と。」

●夏休みにはチャリティ・コンサートへ

こうした福祉コンサートは他に類を見ない。その開催を、一方で音楽ファンの皆さんで支援するのが、会場ロビーでバザーや募金活動なども行われる「チャリティ・コンサート」。障がいのある方も含め音楽ファンが1人でも増えるよう家族で出かけるにはいい機会だ。

夏休みの日曜日の午後、クラシック音楽に浸って、一時の心の涼を名フィルと共に。指揮者の楽しいお話もありますよ。



名古屋公会堂での「チャリティ・コンサート」。
歴史あるホールは落ち着いた雰囲気も魅力。



休憩時間などには障がい者の
授産施設のバザーも実施。



小さい頃からの交響曲体験は
純粋な感性を豊かに育む。



ゆったりとした姿勢で聴けるので
障がい者には身体に負担がない。



奏者それぞれの息遣いも感じられる
ステージすぐ前の「特等席」。



オーケストラの伴奏でみんなで歌う
プログラムも楽しいひととき。



名古屋国際会議場センチュリーホールでの福祉コンサートのようす。
客席との親密な一体感は奏者にも好評。

■公益財団法人

名古屋フィルハーモニー交響楽団

〒460-0022 名古屋市中区金山1-4-10

名古屋音楽プラザ4F

*TEL 052-322-2774 FAX 052-322-3066

*チケットガイド TEL 052-339-5666

*MAIL meiphil@nagoya-phil.or.jp

*facebook www.facebook.com/nagoyaphil

*WEB www.nagoya-phil.or.jp

【チャリティ・コンサート】

- *会 場：名古屋公会堂 大ホール
- *日 時：2013年8月25日(日) 15:00開演
- *料 金：一般2,000円 小・中学生500円
- *発売日：2013年6月26日(水) 09:00より

【福祉コンサート/夢いっばいの特等席】

●東三河公演

- *会 場：ライフポートとよはし
コンサートホール
- *日 時：2013年10月18日(金) 13:30開演
- *地区での障がい者施設・団体対象

●刈谷公演

- *会 場：刈谷市総合文化センター 大ホール
- *日 時：2013年10月22日(火) 14:00開演
- *地区での障がい者施設・団体対象

●名古屋公演

- *会 場：名古屋国際会議場
センチュリーホール
- *日 時：2013年10月23日(水)
11:00開演、14:00開演
- *地区での障がい者施設・団体、個人および
未就学児とその保護者
- *料 金：一般500円 (3歳未満無料)
- *発売日：2013年9月4日(水) 09:00より

【第8回名フィルの日(ファン感謝デー)】

一定料金で出入り自由。数組の室内楽による
マラソン・コンサートです。

- *会 場：三井住友海上しらかわホール
- *日 時：2013年8月18日(日) 13:00開演
- *料 金：一般1,500円 高校・大学生1,000円
小・中学生500円 発売中