

ハナノキ Hananoki

愛知県福祉事業団体情報誌

2015 夏号



あした わたし
明日の私のサポーター

事業団体間の協同化推進のシンボルマークです。

発行◎愛知県労働者福祉協議会

Summer ● 2015

No.181



音楽、アート、
パフォーマンス…
毎年、春と秋に
この高架下の
「和みの散歩道」に
みんな集まります。



シリーズ 人にやさしい街づくり②

和みの散歩道の会

名古屋市千種区

愛知県労働者福祉協議会

みんなで作る“緑とレンガの散歩道”

平成26年度第20回人にやさしい街づくり賞授賞
和みの散歩道の会
名古屋市千種区



終戦の翌年1946年に策定された都市計画にあった「池内猪高線」。その計画の全長約4.6kmのうち最後の未完成部分（振甫町高見小学校北交差点の東から田代町姫ヶ池通まで）752mの工事計画が1991年に具体化し、住人に提示される。これに対し地域住人は高架式道路建設に反対し、裁判までおこした。しかし結果は、2005年（愛知万博の年）、高架部分を含む道路として整備されることに。そこから、2010年12月に「高架下・側道空間の整備計画検討会」、さらに2012年には「和みの散歩道」の会がスタートする。人に厳しい環境を地域住人らが動いて、「人にやさしい」空間に生まれ変わらせた好例だ。

まるでみんなの“我が家の庭”の感覚

汗ばむ陽気の5月の下旬。日泰寺の門の前の交番あたりから吉田さんに携帯で誘導していただいてクルマで現地へ。

日泰寺の裏を西へ進み、しばらく行くと、両側に防音壁のある高架道路に。その防音壁の途切れるあたりを左へ折れて、今度は下の道を逆に東へ向かう。突き当たりにはヘアピンカーブ。そこを曲がると、携帯を手にした会長の吉田誠さんに笑顔で迎えていただいた。

「ここ、分かりにくいですね。でもおかげで、この高架下はほとんどクルマは通らない。全くの生活道路ですよ」。

高架下の空間と言えばやや暗いイメージで捉えがちだが、ここは屋根付きの細長い庭園＋その横にちょっと通り道があるという感覚。「じゃ、ここでお話ししましょう」と吉田さんをご自宅から椅子を持って来られた。日向では暑いですが、高架道路の分厚い構造の陰になっている部分は風通しもよく爽やか。高架の上を行き来

するクルマの騒音も、防音壁と防振ゴムのせいかなほとんど感じない。

10年も続いた高架工事差し止め訴訟

「この高架道路のできる以前にはクルマ1台がやっと通れるくらいの道があるのみ。まだタヌキやキツネやイタチが出たんですよ」と、吉田さん。そんな閑静な地に1991年、高架道路の計画が明らかになった。

「環境が損なわれる！」と『環境を守る会』を作って、私たち地域住人は大反対。トンネルにする代替案を出したり、300人規模のデモもしました。裁判でも争っています」。しかし2011年、10年にもわたる裁判では住民側が結局敗訴に。

「その時、ネガティブに捉えるだけでなく、高架の道路が決定したのなら、その条件の中で最大限より良い環境を住民たちで考えていこう！と前向きに考えました」。

そう意識を切り替え、「高架下・側道空間の整備計画検討会」での市側との話し合

いを通じ、できるだけ憩いの場となるようにして欲しいと積極的に働きかけていくことになった。とはいえ、市側としてはお金のかかることはなかなか難しいと…。

しかし、そんな頃、降ってわいたように嬉しいビッグニュースが飛び込んで来た。

今時貴重な赤レンガが大量に手に入る

「ちょうど、鍋屋上野の名古屋市浄水場が老朽化して改修工事をする事になり、なんと、明治・大正期に焼いた赤レンガが、名古屋市水道局から名古屋市長政土木課を通じて大量に譲っていただけることになったんです。これなら、描いたイメージにぴったりとみんな大喜びでした」。

そこから、高架の道路の工事と歩道を合わせるように、地域住人と、名古屋市の行政とコーディネーター企業の三者で2年かけてプランを練って行く。さらには、名古屋市立大学の芸術工学部の研究室も加わり、地域と行政と大学のコラボレーションでビジョンづくりはいっしょに具体化していく。特に散歩道の設計には大学の



ヘアピンカーブを回り込むと、無機質な風景が緑と赤レンガの風景に一変する。



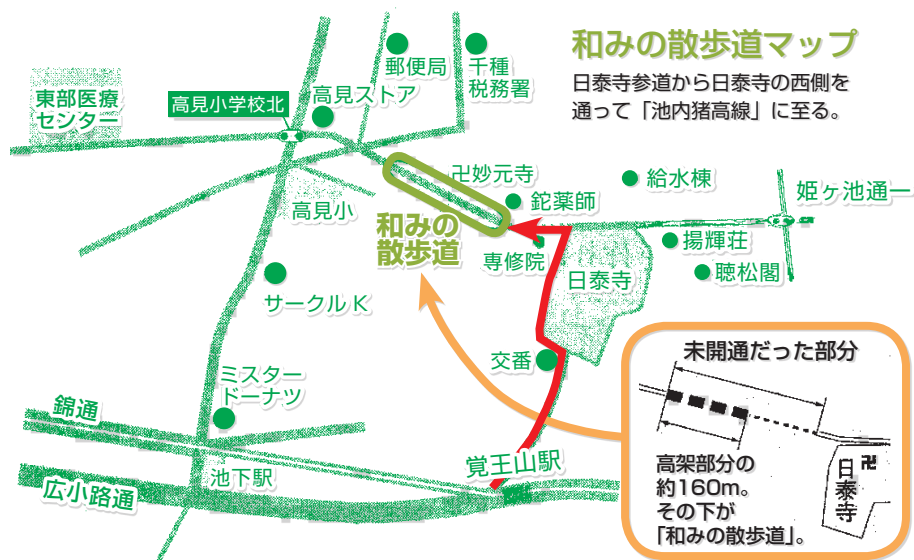
ダンボールの家を作るワークショップ。子供たちが家を担いで帰ったと話題に。



会員が自慢の作品を持ち寄るアート展。散歩道の壁が素敵なギャラリーになる。



「今ではご近所みんな家族です」と話される会長の吉田誠さん。



愛知労福協第47回通常総会を開催

～「連帯と共同でつくる安心・共生の福祉社会の実現」を目指して～

愛知労福協は、5月22日に全労済愛知県本部の「アビタン大ホール」において、第47回通常総会を開催し、2015年度の活動方針についてご承認をいただき、新たな活動をスタートしました。

総会では、労福協が目指す「共生社会の実現」に向け、地域における自主福祉活動を通じた勤労者の連帯・連携強化や労金・労済・住宅生協・福祉基金協会および会員組合が協働して行うセーフティネットの拡充による生涯福祉サポート体制の充実など、5項目の活動方針を掲げ実現に向け推進することを確認しました。

また、本総会において、5年間に亘り愛知労福協の会長としてご活

躍いただきました狗飼孝志氏が退任され、後任に同じUAゼンセン愛知県支部の畑慎一氏が選出されました。



第47回通常総会



狗飼会長退任あいさつ



畑新会長

2015年度 役員体制(三役)

- 会 長 … 畑 慎一 (UAゼンセン)
- 副 会 長 … 佐藤彰洋 (JAM東海)
- 副 会 長 … 須田 勇 (情報労連)
- 副 会 長 … 度会章仁 (東海労働金庫)
- 副 会 長 … 笠島邦夫 (全労済愛知県本部)
- 副 会 長 … 網木富夫 (愛知県住宅生協)
- 常 任 顧 問 … 土肥和則 (連合愛知)
- 事 務 局 長 … 小林 宏 (専従)
- 副事務局長 … 加藤秀晃 (専従)

2015年度活動方針

- I. 福祉事業団体の基盤強化と
生涯福祉サポート体制の充実
- II. 組織拡大・支部活動の活性化と強化
- III. 中小企業・未組織勤労者の
福祉施策の充実
- IV. 活動推進の基盤整備と強化・充実
- V. 国際交流の推進・社会貢献活動の推進

名古屋中支部

会員全体セミナー
2015年5月12日
参加:30名
場所:中部国際空港



名古屋東支部

実務担当者・書記研修会
2015年5月19日 参加:54名
場所:名古屋クラウンホテル・新名古屋ミュージカル劇場



名古屋西支部

実務担当者研修会
2015年5月21日
場所:名古屋ダイヤモンドビルディング会議室



第29回ソフトボール大会
2015年5月23日
場所:西枇杷島ソフトボール場
(みずとびあ庄内)



名古屋金山支部

2014年度春季全体会議
2015年5月8日
参加:45名
場所:東海労働金庫金山支店



尾張北支部

ろうきん地域行事「ボウリング大会」
2015年3月10日
参加:63名
(21チーム)
場所:小牧コロナ
キャットボウル



支部ソフトボール大会
2015年5月23日
参加:135名(9チーム)
場所:小牧村中運動場



尾張西支部

奥村幸治氏 文化講演会
2015年2月10日
参加:182名
場所:尾西グリーンプラザ



第14回チャリティーゴルフ大会
2015年5月11日
参加:66名
場所:ベルフラワーカントリー倶楽部



海部支部

尾張津島藤まつり写真大会
2015年4月25日～5月6日
参加:632名
場所:津島市天王川公園



第38回卓球大会
2015年5月24日
参加:106名
場所:愛西市佐織体育館



第38回労働福祉功労賞受賞者の8名を表彰

愛知労働協第47回通常総会において、第38回労働福祉功労賞受賞者の表彰式が行われ、対象者8名の内、ご出席の5名の方に労働協から表彰状・ブロンズ像およびバッジを、愛知県から知事感謝状が贈呈されました。

労働福祉功労賞は1978年(昭和53年)に発足以来、歴史を積み重ね、今回の受賞者を含め183名の方々が顕彰されています。



第38回労働福祉功労賞受賞者

- 東 正元 氏(トヨタ自動車労組)
- 狗飼 孝志 氏(UAゼンセン愛知県支部)
- 三村 琢 氏(日本ガイシ労組)
- 小笠原孝敏 氏(三菱重工労組名航支部)
- 渡邊 正美 氏(トヨタ紡織労組)
- 廣田 信之 氏(愛知製鋼労組)
- 大野 公嗣 氏(中北薬品労組)
- 牧原 靖範 氏(中央発条労組)

ブロンズの会施設見学会を実施

愛知労働協の労働福祉功労賞受賞者で構成する「ブロンズの会」の恒例行事となりました施設見学会が、5月13日に23名の会員が参加し実施されました。

午前中には名古屋市博物館において、江戸時代に浮世絵を中心に巻き起こった猫ブームをテーマにした特別展を見学し、午後からは減災の最先端が終結する名古屋大学の減災館を見学しました。



名古屋大学減災館

名古屋北支部

名古屋北支部ソフトボール大会及び地域清掃活動(同時開催)
2015年4月12日
参加:100名
場所:三菱電機(株)守山グラウンド



名古屋南支部

友の会第17回定期総会
2015年4月18日
参加:66名
場所:大同健保会館



2015年春季会員全体会議
2015年5月11日
参加:44名
場所:アビタン



第3回支部ツアー「三菱重工業長崎造船所視察ツアー」
2015年5月11日 参加:20名
場所:福岡(門司港)・長崎(軍艦島・三菱重工業長崎造船所)



尾張東支部

第33回支部ソフトボール大会
2015年5月31日
参加:10チーム・120名
場所:東芝ライフスタイル(株)グラウンド



東三河支部

潮干狩り
2015年5月16日
参加:523名
場所:東幡豆海岸



豊田支部

2015年
労働協豊田支部会員代表者会議
2015年5月20日～5月21日
参加:47名
場所:ホテル竹島(蒲郡市)



岡崎・額田支部

働くものの青空フェスタ
2015年5月17日
参加:680名
場所:くらがり渓谷



西三河支部

ファミリー潮干狩り
2015年4月19日
参加:872家族・2,305名
場所:西播豆島羽海岸



第27回ソフトボール大会
2015年5月10日
参加:12チーム・171名
場所:デンソー西尾製作所グラウンド



第29回海外ツアー
2015年
5月18日～5月25日
参加:16名 場所:スペイン



知多支部

第34回写生大会
2015年4月18日 参加:応募作品数180作品
場所:東浦町「於大公園」



「全国研究集会」が開催されました。

中央労福協主催の「全国研究集会」が、6月4日から5日にかけて愛知県春日井市のホテルプラザ勝川において、全国から260名を超える参加者を集め盛大に開催されました。

今回は、「持続可能な社会と若者の未来」をメインテーマに、初日は、立命館大学国際関係学部教授の高橋伸彰氏とNPO法人さいたまユースサポートネット代表の青砥恭氏による講演が行われました。

また、2日目には、中京大学国際教養学部教授の大内裕和氏から「貧困ビジネスと化した奨学金、苦悩する若者たち」の講演があり、その後、

連合・非正規労働センター総合局長の村上陽子氏と高校教師の富崎豊和氏を交え、中央労福協山本副会長をコーディネーターに「深刻化する雇用劣化と奨学金問題の改善に向けて」をテーマに、パネルディスカッションが行われました。

今回の研究集会においては、政府が進める「成長路線」が人々の生活を豊かにし「持続可能な社会」を保障するものか、また、現在の「奨学金」問題を焦点に、「若者の未来」がどうなるかを考察する中で、それぞれの現状や課題について理解を深めました。



森岡副知事あいさつ



パネルディスカッション

名古屋ブロック

全労済地域行事「潮干狩り」

4月18日(土)快晴の中、西尾市の「西幡豆・鳥羽海岸」には親子を中心として802家族・3,409人(大人1,723人／子供1,686人)の組合員が参加しました。今年は干潮時間が11時でしたので受付開始から大勢の方が並ばれ、途絶えることがない状況の中、海岸までの堤防下ではテントがずらりと並び家族でバーベキューを囲むなど楽しく過ごされる姿が多くみられました。潮が引いた海辺に貝を採る風景が広がりバケツ一杯の収穫に笑顔があふれた1日でした。



受付



潮干狩りの風景

友の会だより

4月3日(金)午後2時から、れあろ6階大会議室で開催しました。総会では三木会長のあいさつに続いて県労福協より小林事務局長、各福祉事業団体の代表者のみなさまからお祝いのごあいさつを頂きました。今年度は中間期であり役員改選はありませんでしたが、会員拡大と行事参加の増加、各福祉事業団体の利用拡大を重点課題として取り組みます。そして総会後の講演では、愛知県がん

第9回定期総会を開催

センター名誉総長の富永祐民先生より健康長寿への道「私の実行していること」について講義を受けました。



総会代議員のみなさん



三木会長挨拶



講師：富永先生

労働法講座Ⅱ

～受講者募集のお知らせ～

愛知県労働協会では、以下の内容で労働法講座を開催します。どなたでもご参加いただけます。

9/1(火)	18:45~20:45	国会提出法案の最新動向と施行直前の各種法令の実務チェック
9/4(金)	18:45~20:45	労働者側弁護士が説く! 実践 時間外割増賃金請求マニュアル
9/8(火)	18:45~20:45	どうなる!? どうする!? 労働法制・政策の行方と今後の企業実務に与える影響
9/15(火)	18:45~20:45	退職勧奨、解雇をめぐる法的問題と企業の対応策 ～トラブルなく円満な合意退職を実現するための留意点とは～
9/17(木)	18:45~20:45	非正規社員をめぐる問題と今後の動向 ～派遣・契約社員・パートタイマーに関わるトラブル事例や法改正の最新動向から学ぶ～

●場所● 愛知県産業労働センター(ウインクあいち) 名古屋市中村区名駅4丁目4-38 ●受講料● 12,000円(5日間・税込)

申し込み・問い合わせ

〒450-0002

名古屋市中村区名駅4-4-38
公益財団法人愛知県労働協会
労働教育グループまで
<http://ailabor.or.jp/rodo/>
TEL (052) 485-7154
FAX (052) 583-0585

みんなの安心のため、さらなる一步を踏み出そう！ ～第86回愛知県中央メーデーを開催～

連合愛知は4月18日、名古屋市久屋大通公園久屋広場において、第86回愛知県中央メーデーを開催、会場にはおよそ3,000人が集まりました。

開会に先立ち、今年は戦後70年を迎えるにあたり平和について考えることをテーマに、連合沖縄 大城会長より沖縄の平和問題の現状報告と、愛知琉球エイサー太鼓連のみなさんによる「エイサー」が披露され、華々しくオープニングを飾りました。



愛知琉球エイサー太鼓連のみなさん

冒頭あいさつに立った土肥実行委員長は「戦後70年の節目として、これまでの平和行動の継続や、自然環境問題、防災活動などの節目毎にしっかりと向き合い、風化させない取り組みの必要性を訴えるとともに、労働者保護ルール改悪阻止については、「連合愛知一丸となって取り組んでいきたい」と述べました。続いて来賓として愛知労働局の藤澤局長、愛知県の大村知事、民主党愛知県連の大塚代表があいさつを述べました。

その後、「家族の過労死について考える」と題し、過労死を考える家族の会、寺西笑子代表より特別報告、田中青年委員会委員より「労働者保護ルールの改悪に断固反対する特別決議（案）」を提案し、全体の拍手で決議されるとともに今後の取



あいさつに立つ土肥実行委員長

り組みを確認しました。

最後に、働くことに最も重要な価値を置く社会の創造の実現をめざした「第86回愛知県中央メーデーアピール（案）」を須田副実行委員長が読み上げ、参加者の総意で採択しました。

終了後には、栄メルサ前において街頭宣伝行動を行い、メーデーの意義と労働者保護ルールの改悪阻止について訴えました。

すべての人に教育を！ ～書き損じはがき21,000枚を贈呈～

1997年から始まった世界寺子屋運動に、連合愛知は国際連帯活動の一環として、これまで取り組んだ18年間で、構成組織の協力を得て、書き損じはがきや切手、クオカード、テレカ、往復はがきなどの寄付を行っています。この活動での具体的支援は、集約したはがき等を換金し、これを資金として10カ国、21団体の学校建設・教師育成・識字教育などに役立てられています。

今年度も連合愛知は、5月19日、構成組織などから集約された書き損

じはがきや切手・金券類、約21,000枚を贈呈しました。はじめに連合愛知土肥会長からは「世界の中で識字教育ができない方々に役立ててもらえるよう、今後も世界寺子屋運動の趣旨を貫いて活動していきたい」との挨拶があり、矢野理事長からは「発展途上国の教育支援は非常に大切であり、今後もユネスコを通じてできる限り支援していきたい」とお礼の挨拶がありました。その後の意見交換では、ネパールの震災にふれ、山岳地帯に多くの人々が生活し

ており、非常に大変な現状にあることなどが報告されました。

連合愛知は、今後においても海外支援活動の一環として継続して取り組んでいきます。



書き損じはがきを贈呈する土肥会長

ECO(エコ)とやろう！ ～地球のために、みんなのために～

連合愛知青年委員会は5月10日、尾張中地協メーデー会場となったグリーンパレス春日井の体育館において「ECOとやろう！キャンペーン」を実施しました。

本キャンペーンは、2009年度より



自転車をこいでラジオを聞こう

地球環境を取り巻く課題を、未来を担う子どもを含め、一人でも多くの県民に知らせることを目的として始まり、本年度で7回目となります。

メーデー会場は、春日井市主催の「2015わいわいカーニバル」の一部でもあり、多くの家族連れで賑わいました。

連合愛知青年委員会の委員11名はグループに分かれ、体育館外では「環境に優しい10の生活（連合エコライフ21の取り組み）」のうちわを配付しながら来場を呼び掛け、体育館内では「節電の重要性を体験（自

転車発電）」「新聞エコバッグ作り」の2コーナーを設置し、来場者に対して環境保全の重要性を訴えました。

また、連合愛知マスコットキャラクター「ここあ」との撮影会もあり、各コーナー周りには、小さなお子様を連れた親子連れなど多くの人だかりができました。

参加者からは「電気をおこすことは、こんなに大変なんだね。電気を大切に使う」などの感想が聞かれるなど、多くの方々と触れ合うことのできた有意義な機会となりました。

東海ろうきんの ライフプランセミナー ②

ライフプランとマネープラン

ライフプランを日本語に訳すと「人生設計」もしくは「生涯設計」になります。
前回から引き続き誌上セミナーを開催します。
それでは「ライフプラン」と「マネープラン」を一緒に考えていきましょう。

モデル夫婦の事例で描きました

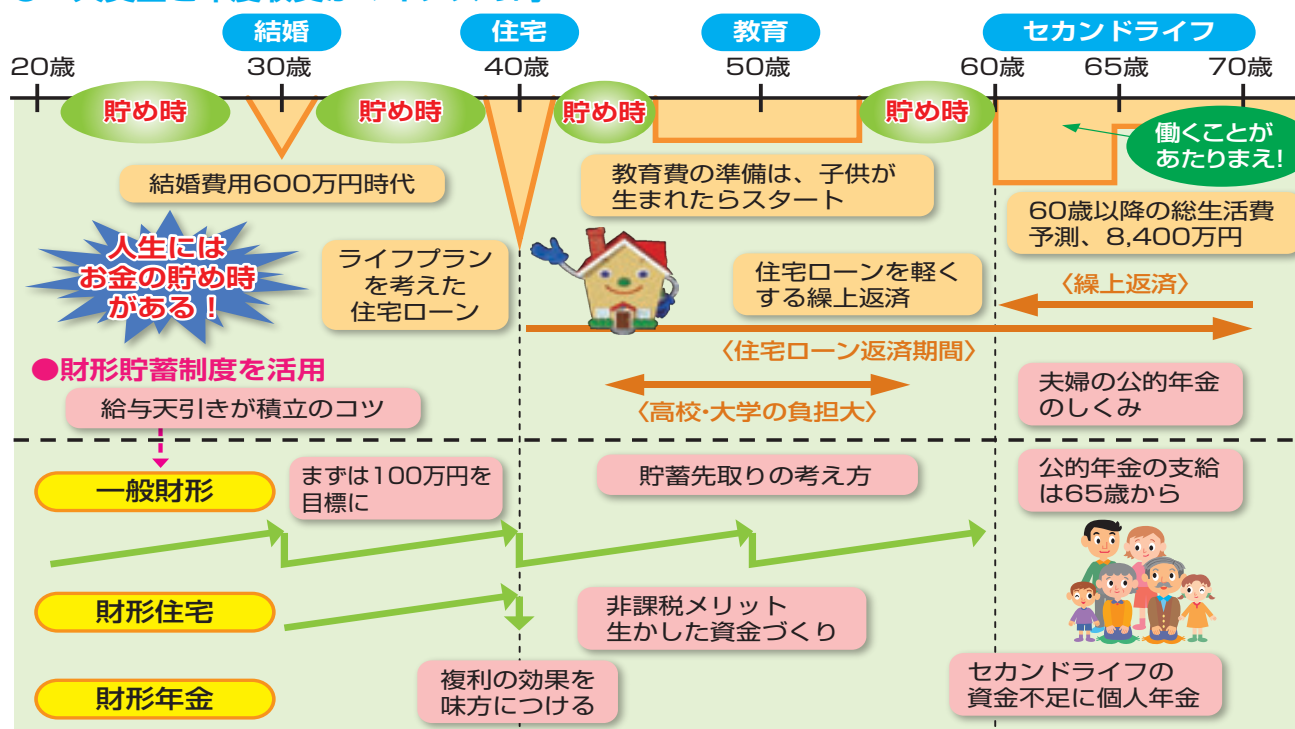
- ◎夫は会社員、30歳で結婚し妻はパート勤務。
- ◎子供2人の夫婦、大学まで教育費負担。
- ◎夫は40歳で住宅取得し、60歳で定年退職。

結婚・教育・住宅・セカンドライフの「4大資金」と年度収支がマイナスの年を図に描き、マネープランのヒントをメモしました。この図から「大きなお金のかかる時」と逆に「お金の貯め時」がイメージできます。

今は「大きなお金のかかる時」ですか、それとも、「お金の貯め時」ですか？

人生において「大きなお金のかかる」ライフイベントとセカンドライフに対して、どれくらいの資金が必要かを知り、「お金の貯め時」を使って事前に積立てることが大切です。時間を味方につけて少しでも早くスタートしてください。

●4大資金と年度収支がマイナスの時



健康・安心・貢献
東海ろうきん

東海ろうきんのキャッシュカードなら ※
**ATM利用手数料
即時全額
キャッシュバック!**
※お引出し手数料・時間外手数料・休日手数料

だから実質
0円

生活応援運動

以下のお金融機関でご利用いただけます。
セブン銀行
ゆうちょ銀行
MCS加盟金融機関
イオン銀行

ご利用可能時間はATMにより異なります。
※ATMの設置場所および利用時間等につきましては、各銀行および運営会社のホームページをご覧ください。

東海ろうきん 検索

詳しくは東海ろうきんの窓口までお問い合わせください。
東海ろうきん お客さまセンター ☎ 0120-226616 平日9:00~17:00 (土・日・祝日除く) インターネットでも(東海ろうきん)の情報がご覧いただけます。

全労済のなるほど 住宅保障講座



自宅が火元になってしまったら…

自宅が火元になった火災で隣家が延焼しても、故意や重過失でない限り「失火責任法」によって損害賠償責任は発生しません。しかし隣家が火災保険（共済）に加入していなかったり保障が不足する場合は、隣家とトラブルになってしまうことが多いようです。

いくら法的に賠償責任を問われなくても、その後のご近所付き合いを円滑にするために、万一の失火へ備えておきましょう。



NEW 近隣への延焼による損害に対応！

類焼損害保障特約

●新火災共済に30口以上加入している場合にセットできます。



類焼損害共済金

支払事由	支払限度額	月払掛金
住宅から発生した火災、破裂または爆発により、近隣の住宅およびそこに収容される家財に生じた損害	1億円	200円

NEW 掛金がお手頃な「マンション専用プラン」を新設しました！

NEW 地震保障をさらに充実。大規模半壊時の保障を手厚くしました！
※新自然災害共済における損害認定区分

NEW プラス 3つの特約を新設。さらに幅広い安心をご提供します！
・個人賠償責任共済・類焼損害保障特約・盗難保障特約

非営利だから、できる保障がある。

全労済

全国労働者共済生活協同組合連合会

詳しくは全労済のホームページへ。

全労済は、営利を目的としない保障の生協として共済事業を営み、組合員の皆さまの安心とゆとりある暮らしをめざしています。出資金をお支払いいただいて組合員になれば、各種共済をご利用いただけます。

NEW

手頃な掛金で、火災、地震、風水害、雪害など幅広くカバー

全労済の住みいる共済

（新）火災共済・（新）自然災害共済

風水害等給付金付火災共済・自然災害共済・個人賠償責任共済

お問い合わせ先

全労済愛知県本部（愛知県労働者共済生活協同組合）TEL：052-681-7741（平日9:00～17:00 土・日・祝日・年末年始は除く）

玄関を“スツキリキレイ”に!!

毎日のように使用する玄関は、その家全体の印象を決める大事な顔です。玄関がスツキリ片付いているだけで、家の印象は大きく違います。キレイな玄関はお客様はもちろん、家族みんなもうれしい気持ちになります。ちょっとした工夫でいつもスツキリキレイな玄関にしましょう。



基本はスツキリとした玄関

玄関は小さい空間なので、壁や床は装飾せずシンプルにするだけでスツキリとした印象になります。脱いだ靴はすぐ下駄箱へ。だしばなしだとちらかってみえます。



定期的に靴を処分し、掃除をしましょう。

はかない靴を処分する、ついでに風を通して、乾燥させましょう。そうじをすることによって、カビやにおいを防ぐことができます。



オフシーズンの靴は箱に入れてクローゼットや押し入れ、空いてるスペースにしまいましょう。



不要なグッズは片付けましょう。

傘や工具、キャンプ用品、子供のボールなど、なんとなくゴチャゴチャしてたりします。玄関に収納しなければいけないのか？他に収納できるスペースはないかを考えて玄関にゆとりをもたせましょう。



アイデア収納でスツキリ下駄箱

- 靴の高さを揃えて棚の高さを合わせる。
 - ちいさな子供の靴はウォールポケットを利用する。
 - 市販の収納グッズを使う。
- ちょっとした工夫で靴の収納力がアップしたり使いやすくなります。



アイルシティ八事表山

AILE CITY YAGOTO OMOTHEYAMA

八事の丘に居を構える、
全23邸の永住私邸。



モデルルーム家具付分譲

〈D1type 4LDK 90.65㎡〉
家具、エアコン、照明、カーテンをお付けいたします。
※モデルルーム使用期間：平成26年9月4日～完成後のお引渡しとなります。
※一部調度品は含まれません。

限定1邸

4,425万円

販売価格(消費税別)※10万円単位

3LDK・77.15㎡ 3,400万円台～

4LDK・90.12㎡ 4,300万円台～

アイルシティで検索
<http://www.ac-yagoto.jp>

物件概要、その他の情報はこちらからご覧ください。

お問い合わせ、資料のお申し込みは
0120-636-136
営業時間：午前10時～午後5時(水曜定休) ※携帯電話からもご利用いただけます。



愛知県住宅生協



株式会社リーベスト



愛知県労働者住宅生活協同組合
愛知県住宅生協

相談窓口は
こちらへ...



0120-682-851

〒456-0002 名古屋市熱田区金山町一丁目14番18号 TEL.052-681-2011

ホームページ <http://www.aichi-jsk.or.jp/>

事業主体(代表) 愛知県労働者住宅生活協同組合(14/26/22号)
社 愛知県労働者住宅生活協同組合 東海不動産公正取引協議会 加盟

ハートフルセンターの生活 お得 情報 ⑨

ハートフルセンター提携 ゴルフ場のご案内

愛知県(8施設)

半田ゴルフリンクス
サン・ベルグアビカントリー倶楽部
ゴルフ倶楽部大樹旭コース
オールドレイクゴルフ倶楽部
平尾カントリークラブ
稲武OGMカントリークラブ
伊良湖シーサイドゴルフ倶楽部
ロイヤルカントリークラブ(下山コース)

三重県(4施設)

リオフジワカントリークラブ
中日カントリークラブ
鈴鹿カントリークラブ
タードルエースゴルフ倶楽部

静岡県(1施設)

静岡カントリー浜岡コース

岐阜県(19施設)

ぎふ美濃ゴルフ倶楽部
フォレストみずなみカントリークラブ
養老カントリークラブ
日本ラインゴルフ倶楽部
鷺ヶ岳高原ゴルフ倶楽部
メダリオン・ベルグアビリゾート
TOSHIN さくら Hills Golf Club
名古屋ヒルズゴルフ倶楽部
多治見北ゴルフ倶楽部
ワールドレイクゴルフ倶楽部
レイクグリーンゴルフ倶楽部
富士OGMエクセレントクラブ御嵩花トピアコース
花の木ゴルフクラブ
明智ゴルフ倶楽部賑済寺ゴルフ場
さくらカントリークラブ
新陽カントリー倶楽部
むらさき野カントリークラブ
山岡カントリークラブ
笹平カントリー倶楽部

福井県(1施設)

越前カントリークラブ



提携ゴルフ場は
33施設!!

ハートフル賞をプレゼント!!

提携ゴルフ場にて、3組以上の
コンペをお申込みされた方には
SUPER NEWINGゴルフボール
をご用意しています。

コンペのお申込みはお早めに!!

幹事様
必見!



リオフジワカントリークラブ 藤原コース2番ホール

最新の料金・サービス等の情報は、ホームページでご案内しています!

ご予約はハートフルセンターへ **TEL 052-684-2311 FAX 052-684-0311**

申込順!!

ハートフル 出会いパーティー

8月

2015年8月23日(日)

会場 東京第一ホテル錦

参加条件 男性(独身)30~45歳
(名古屋市北部の労働組合のある企業勤務の方)
女性(独身)28~38歳

男性は上記組合員の方が既に決定しておりますので
募集しておりません。

募集人数 男性・女性 各18名

会費 男性 6,000円 女性 4,000円

ご参加の方に!!

ハートフルカード
&ガイドブック
プレゼント



詳しい開催内容とお申込みは、ホームページをご覧ください。

職場で
各種
行事で

熱中症対策必需品

塩あめ

家庭で

スポーツで



塩あめ

塩あめ(梅味)

塩あめ(レモン味)

参考小売価格2,000円(税抜)のところ

ハートフル
価格 **1,000円**

レモン味・うめ味

参考小売価格2,100円(税抜)のところ

ハートフル
価格 **1,100円**

1kg
(約200個入り)

塩分含有率 約5%

1カートン(6袋)以上

送料無料

※1袋より送料600円



お問合せ・お申込み **ハートフルイベント事業特命係**
TEL 052-613-9885 FAX 052-623-1022

あなたの「安心・快適・充実ライフ」をサポート



ハートフルセンター

一般財団法人 愛知県労働者福祉基金協会

〒456-0002 名古屋市熱田区金山町一丁目14番18号 TEL: 052-684-2311



幸せが

イチバンオオイ

ハートフル

0120-101-810

平日 9:00~17:00 土・日・祝日 10:00~17:00 年末年始を除く

ホームページ <http://www.heartful.or.jp/>

特定非営利活動法人 半六コラボ

運河の町、半田市。ここには、江戸後期から明治の豪商たちが築いた邸宅や蔵などがあり、特に運河沿いの風景に独特の文化が薫る。そうした邸宅のひとつに、旧中荏半六邸がある。NPO 法人半六コラボが進める「半六プロジェクト」は、取り壊し寸前だったこの町の文化遺産を蘇らせ、市民の手で活用していこうという活動だ。

東海ろうきん
NPO 育成支援
助成金団体



「まだまだやるのがいっぱいです」と
杉浦明巳さん（NPO 法半六コラボ理事長）

●大鵬関も半六邸から名古屋場所に通った

「中荏姓と言えば、半田では「ミツカン酢」が有名ですが、両家とも、中荏半左衛門家 からの分家で親戚筋にあたります。海運業と醸造業で栄えたということです」。庭園の一角にある東屋で、杉浦さんにまずその歴史からお話をうかがった。

この半六邸には十一代目半六氏が子供の頃まで住まれた。戦後は一時料理旅館として使われ、その後二所ノ関部屋の宿舎となり、横綱大鵬がここから名古屋場所に通った（母屋の二階に「大鵬の間」がある）。

●取り壊して公園に「ちょっと待った！」

「2001 年～2009 年は、任意団体が半六氏の許可を得て、お茶会などのイベントを開催。その収益を邸宅修復の費用にあてていました」。

やがて、ここを市が買い上げるといふ話が持ち上がる。運河周りの景観を損ねるような建物が建つのを防ぐ目的だったとか。

「それを聞いて最初はホッとしました。でもよく聞けば、建物の耐震改修にお金がかかり過ぎるから取り壊して公園にしよう。半六邸はまちの宝。貴重な地域資源です。壊してしまったら 2 度と取り戻せないのに」。

そこから署名活動や市との話し合い

を重ね、市民の力で耐震改修と修復メンテナンスをしていくことになる。

●寄付+市民ファンドで改修を実現

課題は、耐震を含む改修費用、改修後の活用計画、運営主体の 3 つ。

耐震は木造軸組建築の限界耐力計算法で対応。運営主体は市の要請で NPO 法人を立ち上げた。しかし大きいのは耐震工事を含んで 6,000 万円もかかる改修資金だ。

「それには寄付と市民ファンドの 2 つの手法を考えました。NPO は出資を募ることができないため、ファンドを募る別会社を立ち上げ、NPO では寄付を集めます」。

また、テナントとして「お豆腐工房 いしかわ」に入居してもらい、家賃を初期費用の返済にあてることを決定。母屋の 2 階をアトスペースや教室に使用してもらう貸し部屋事業も行うこととなった。

* * *

「民間でも行政でもない NPO だからこそ、この半六邸でできることがあるはずです」。

改修中だった近くのミツカンミュージアムも今年完成の予定。市長の「観光元年」宣言も追い風となる。半六邸の 11 月完成を目指し、杉浦さんもますます忙しい。

■特定非営利活動法人 半六コラボ

半六邸の所在地・連絡先

〒451-0052

愛知県半田市市村町1-7

(旧中荏半六邸)

アクセス：JR 半田駅より東へ徒歩 6 分

TEL. 050-5848-1111

(月～金の 9～18 時受付)

FAX. 0569-29-4315

MAIL. hanrokucollabo@gmail.com (杉浦)

H.P. <http://hanroku-collabo.org>

●寄付のお願い

募集期間：平成 26 年 12 月中旬より

申込み単位：1 口 5,000 円

募集主体：NPO 法人半六コラボ

問い合わせ先：上記連絡先

※ 2 口以上、寄付をいただいた方のお名前はホームページ、ニュースレターに掲載させていただきます。20 口以上寄付をいただいた方のお名前は、11 月に完成する半六邸内に設置するプレートに掲載させていただきます。



土蔵を改造して作られた豪華なトイレ。シャワートイレでバリアフリーも万全。



運河沿いの半六邸東側。土蔵・石垣・黒板塀・差し掛かる大きな木が独特の風情を醸し出す。



庭園からはお隣の「国盛・酒の文化館」の建物が間近に見える。



敷地の南側の広場側から母屋とクド（炊事場）を臨む。改修工事が着々と進んでいる。



半六邸の西側にある土蔵と正面玄関。実際には土蔵は漆喰の白壁だった。



運河の潮位に連動していたという池のある日本庭園。写真中央に新たに作られた東屋が見える。



イベントで出店の「お豆腐工房 いしかわ」。ここがテナント第 1 号。



4 月、イベントでの緑陰コンサート。土蔵跡の石垣がステージに。