

UP! 2014 ストップ! 生活保護基準引き下げ ナショナルミニマムを守ろう!

生活底上げ・福祉強化
2013年から3年にわたって、生活扶助基準が大幅に引き下げられます。生活保護基準は国民生活に関する様々な基準と連動し生活保護を利用している人だけでなく、市民生活全体に影響を与えます。生活扶助基準の引き下げは凍結し、生存権を確保する観点から基準のあ

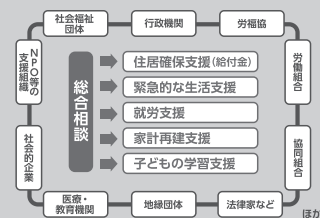
り方を検討するとともに、引き下げに伴う国民生活への影響を最小限にするよう対策を講じることが必要です。年末にかけて住宅扶助費の引き下げも検討されようとしており、社会全体の「住まいの貧困」を悪化させないよう声をあげていきましょう。



2014 生活底上げ・福祉強化キャンペーン 中央労福協

UP! 2014 幅広い協働ネットワークでつくる 生活困窮者自立支援制度

生活底上げ・福祉強化
2013年12月に生活困窮者自立支援法が成立し、2015年4月から全国(福祉事務所を設置する自治体)で実施されます。困窮者に対して早期に寄り添い型の支援をしていくことで、誰もが排除されず、社会とのつながりの中で自立できる支え合いの社会・地域づくりにつなげていくことが必要です。官民による幅広い協働ネットワークのもと、地域の総合力でよりよい制度にしていきたいと思います!



2014 生活底上げ・福祉強化キャンペーン 中央労福協

UP! 2014 若者にハンディを背負わせない より良い奨学金制度の実現を!

生活底上げ・福祉強化
学費の高騰や家計収入の減少により、今や大学生の2人に1人が奨学金を借りており、さらに不安定・低賃金労働の拡大により、卒業しても多額の借金を抱えたまま返済でき

ない人を大量に生み出しています。奨学金で利子をとるのは日本だけで、延滞金徴収や過酷な取り立てなど、教育ローン化、貧困ビジネス化しています。



私たちは求めます。
▶給付型の奨学金制度の創設を!
▶貸与型は無利子に。無理のない柔軟な返済制度に!

2014 生活底上げ・福祉強化キャンペーン 中央労福協

2014「生活底上げ・福祉強化キャンペーン」

全国の労働者福祉協議会は、この秋～冬を「生活底上げ・福祉強化キャンペーン」として設定し、「生活困窮者自立支援制度の構築」「格差・貧困社会の是

正、生活底上げ」「奨学金問題」「協同事業団体の利用促進」を課題として取り組みます。私たちが求めるのは、①ナ

シヨナルミニマムを確保し、人間としての尊厳が保障され、利用しやすい生活保護制度への改善。②生活困窮者の生活・就労を包括的・伴走的に相談・支援する生活困窮者自立支援制度の

かごしま労働者福祉だより

第648号

〔発行所〕

鹿児島県労働者福祉協議会

〒890-0064

鹿児島市鴨池新町5-7-603

〔発行人〕

東 幸也

〔印刷〕

南日本新聞開発センター

〔編集〕

県労福協、九州労金、全労済、生協連

☆労福協だより

毎月15日に更新!!

鹿児島 労福協 検索

県労福協研究会開催

確立。③経済的理由で夢を断念させない、教育・人材育成での機会均等、奨学金制度の改善や相談・支援の充実などです。

研究会を10月25日(土)に開催し、2つの講演をいただきました。総合格闘家の菊野克紀氏からは、強くて、優しく、困っている人を助ける「ヒーロー」になるために挑戦する魂を。何でも電話相談「よりよいホットライン」の藤原奈美氏からは、複数の悩みを抱えている、生活苦、失業、障がい、精神疾患、家族不和、虐待、DV、人と関われないという相談が全国で年間1千万件を超える社会を学びました。

【菊野克紀

<http://kikunokatsunori.com/>】



熱く講演する菊野選手

【よりよいホットライン

0120-279-338】



電話相談の状況を話す藤原氏



台風十八号は十月五日に薩摩半島に最も接近したが、大隅半島・宮崎沖の太平洋を進んだ。風雨による被害も大したことなく過ぎ去った。▼翌週の十月十二日、台風十九号が二週続けての襲来で900hPaと甚大な被害をもたらすまでの勢力となった。沖縄・奄美・種子島屋久島をすっぽりと暴風域で包み、これまで経験したことのない長い時間風雨にさらされた。

▼本土上陸は薩摩半島の枕崎：誰もが過去の枕崎台風を思い出す。住宅の雨戸・シャッター・植木や花鉢・カーポート・裏山の土砂崩れなど想定して避難場所の確認や貴重品携行品などの準備に忙しくなる。進路予想通り枕崎上陸、誰もが最悪のコースだと思ったが、風も弱い、雨も弱い。大急ぎで対策した苦労や時間は何だったのかと思う。大したことが無かったことを素直に喜べない自分がある。しかし台風から遠く離れた地域で大雨や強風が大災害を発生させている。▼私たちは決して忘れてはいけない、先人たちに教わった台風対策と、自然災害共済の見直しを忘れないこと、こんなものかと思つた時大惨事に見舞われることを!



今年も「おはら祭」に参加しました！

鹿児島県本部

今年で63回目となる「おはら祭」が2014年11月3日(月)開催され、第3部(午後の部)に総勢80名の会員、職員、家族などが参加しました。また、ゆるキャラの「ツカエルさん」も

一緒に踊り連に参加して、観客はもちろん、行き交う踊り連からも「かわいい」の声があちこちから聞こえ、さらに会場を盛り上げてくれました。連合鹿児島、県職労、全農林、南日本サービス分会、石原産業分会、南日本新聞開発センターの皆さん、ご協力ありがとうございました。

労福協・ろうきん杯 バレーボール大会を開催

大島支店推進委員会・
奄美地域労福協

ろうきん大島支店推進委員会は奄美地域労福協と共催して9月23日(祝)、奄美市笠利町の太陽ヶ丘運動公園総合体育館において、第24回労福協・ろうきん杯バレーボール大会を開催しました。この大会は、会員の親睦と体力増進を図る目的で毎年行われ、一般の部13チーム、女子の部3チーム約190名が参加し、終始笑顔と歓声の中でさわやかな汗を流しました。大会結果は、次の通りです。

【一般の部】

▽準決勝 龍郷町役場A2—1
健児保育園、Team Sakae2—0 中野JAPAN

▽決勝 龍郷町役場A2—1
Team Sakae

▽最優秀選手 村田聖貴(龍郷町役場A)



【女子の部】

総当り戦
奄美市職労女子バレー部2—0 小浜保育所、奄美市職

労女子バレー部2—0 労福

九州ろうきん 2014 年末キャンペーン

2014.11.1(土)~2014.12.31(水)まで

くらしに役立ついろいろを、抽選でプレゼント！

A賞

パナソニック
GOPAN
ライスブレッドクッカー

20名抽

C賞

保冷温ランチポット

500名抽

B賞

空気清浄機

45名抽

プレゼント対象者

期間中に、個人で定期預金(1B定期預金、財形貯蓄、エース預金を含む)を1回の預入が5万円以上取引した方。
※プレゼントへの応募はあ一人様1回限りとなります。

プレゼント応募方法

キャンペーン期間中に、2014年末キャンペーンの応募用紙(本チラシ裏面)のご提出もしくは、
当金庫ホームページ(PC・スマートフォン)からの応募とします。

＜2014年末キャンペーンについてのご注意＞
○キャンペーンは個人の応募を基に実施させていただきます。○2014年12月末日時点において、対象条件を満たされなかった場合、抽選権利が消滅いたします。○抽選に当たった場合は、当金庫のホームページに公開いたします。○抽選はキャンペーン期間中に決定した応募者の中からランダムに抽選されます。○抽選結果の発表は2015年1月下旬に行います。当選者の発表は賞品の発送をもって伝えさせていただきます。賞品は賞額等よりお渡しします。○詳しくは九州ろうきんホームページまたは、営業店までお問い合わせください。

九州ろうきん

くわしくは、九州ろうきんホームページから

鹿児島支店
鹿児島市山之口町 5-2
☎ 099-225-2211

出水支店
出水市緑町 11-5
☎ 0996-62-1660

鹿児島南支店
鹿児島市鴨池新町 5-7
☎ 099-253-5678

霧島支店
霧島市国分中央 5-3-13
☎ 0995-48-6622

鹿児島県庁支店
鹿児島市鴨池新町 10-1 県庁内
☎ 099-250-2345

種子島支店
西之表市天神町 5-3
☎ 0997-22-0832

大島支店
奄美市名瀬金町 19-1
☎ 0997-52-2531

志布志支店
志布志市志布志町安楽 190
☎ 099-472-3671

鹿屋支店
鹿屋市共栄町 2-3
☎ 0994-44-6622

大口支店
伊佐市大口里 2227
☎ 0995-22-7111

川内支店
錦原川内市神田町 5-20
☎ 0996-23-3260

徳之島支店
大島郡徳之島町龍津 7412
☎ 0997-83-2551

加世田支店
南さつま市加世田本町 24-12
☎ 0993-53-2500

ローンセンター鹿児島
鹿児島市山之口町 5-2
☎ 0120-262-252

九州ろうきん

検索 <http://kyusyu.rokin.or.jp/>

協・労金・全労済、労福協・労金・全労済2—1 小浜保育所
優勝 奄美市職労女子バレー部
準優勝 労福協・労金・全労済

3 位 小浜保育所
▽最優秀選手 村田真由美(奄美市職労女子バレー部)



報 告

地域イベントの参加について

第63回おはら祭への全労済ブースの出展

南九州最大の秋祭りである「おはら祭」へ11月3日（月・祝日）に昨年に引き続き、『全労済ブース』を出展しました。

当日は、ぐりんぼう兄弟の活躍もあり、「ぐりんぼう塗り絵コーナー」が100人を超える大盛況となりました。

また、ぐりんぼうが兄弟揃って、お祭りステージにも出演し、その人気はさらに高まりました。今後も、全労済では、組合員・地域社会への密着した活動を実施していきます。全労済ブースへご来場いただきました皆さま、本当にありがとうございました。



塗り絵コーナーでハイ、チーズ！



ぐりんぼうブラザーズ見参！



子どもたちに大人気

報 告

全国統一店舗キャンペーンの取り組みについて

2014年9月1日～9月30日までの間、全国の全労済店舗にて「全国統一店舗キャンペーン」を実施しました。

その結果、今年度で最多となる来店者数・加入件数となりました。期間中にご来店いただいた皆さま、ありがとうございました。

全労済では今後もキャンペーン時と変わらぬ対応でお待ちしておりますので今後ともよろしくお願いいたします。

	件 数
来店者数	596
加入件数	237

「1つでも該当する場合は、ぐりんぼう各店舗へご来店ください」

- 保障内容がわからない。
- 無駄な保障を見直したい。
- 家族が増えた。
- 新しい車を購入する予定。
- 住宅の保障を充実したい。



報 告

《全労済鹿児島県創立55周年記念》
第25回全労済チャリティーゴルフ大会

今年で25回目を迎える全労済チャリティーゴルフ大会を2014年11月5日（水）に、かごしま空港36カントリークラブにて開催しました。

当日は快晴の中、17組・65人の皆さまにご参加いただき、好プレーが繰り広げられました。ご協力いただいたチャリティー募金は、総額48,100円となりました。

【成績発表】（敬称略）

■団体戦

優勝 鹿児島県教職員組合

準優勝 鹿教組鹿児島地区支部

3 位 鹿児島県郵政退職者会

■個人戦

優勝 岩川 育生（鹿児島県教職員組合）



プレー前の光景

報 告

協力団体活動への参加のご紹介

「ヤマハセミコン労働組合第25期首研修」が10月10日（金）に全労済鹿児島県本部4会大会議室にて開催されました。

全労済は講師要請をいただき、当日は12人の職場委員の方々に「保障の考え方」を題材を説明しました。今後とも「身近な全労済」を合言葉に、協力団体のセミナーや催し等に参加させていただければ幸いです。

【保障の考え方】

- (1) 可処分所得の向上について
- (2) 遺族保障について
- (3) ファミリーサポート共済について



ぐりんぼう鹿児島 嘉納職員

開催日	講座内容	講師	講座料金
11月18日(火) 10時～12時	スタイリッシュレッスン ～ウォーキング＆ファッションアドバイス～	ファッション＆ウォーキング ディレクター 赤岩 広志	2,000円
11月25日(火) 10時～12時	輝く私のカラーレッスン ～色のマジックで好感度アップ～	Color Qualia代表 小浜田 倫子	2,000円
12月2日(火) 10時～12時	手作り石けん1dayレッスン ～体や環境にやさしい石けん作りを楽しみましょう～	Alcyoneクリエイター 岩田 なおみ	2,000円
12月9日(火) 10時～12時	自分を癒す経絡マッサージ ～腰痛体操でぽっこりおなかにさようなら～	NPO法人らくらく理事長 中村 雪子	2,000円

「全労済ぐりんぼう」では、「地域の方とのコミュニケーションを大切にする」という観点から、毎月週1回カラーセラピーなど「わたしスタイル塾（各種セミナー）」を開催しています。お申し込み・お問い合わせについては、「ワークライフ・バランスかごしま」までお願いいたします。

「わたしスタイル塾」のご案内

場所／全労済ぐりんぼう鹿児島 4階会議室 住所／鹿児島市城南町7-28 ※駐車場完備
お申し込み・お問い合わせ先／〔ワーク・ライフ・バランスかごしま〕 TEL：090-8228-6649(担当：平野)
※希望される講座をお申し込みください。（1回のセミナーから受講いただけます。）
※講座料金には材料費・資料代・お茶代・お菓子代が含まれています。
※定員が5人に満たない場合は中止させていただく場合がありますのでご了承ください。

あなたのこころ 大丈夫?

臨床心理士 山藤奈穂子

発達障害について学ぶ(2)

Q 発達障害について本や専門家から学んできましたが、これを職場でどう生かすかが難しく感じます。

A 得意なことと不得意なこととの差が激しい「自閉症スペクトラム障害」「ADHD」という障害があることは理解できたと思います。発達障害の人は、他人と目を合わせない、場にそぐわない発言をする、チームでの仕事ができない、臨機応変な対応ができない、同時に複数のことをこなせない、話し始めたら止まらないなどの特徴があります。

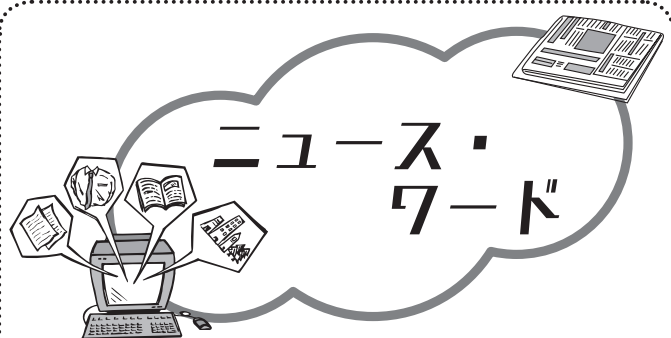
す。本人の意思によるものではないことがわかれば、無駄な叱責(しっせき)やいらだちが減るはずです。

Q 本人に何か要求してもいいのでしょうか。

A 「言わなくてもわかるだろう」という考えは禁物。具体的に教えられないとわからないのです。一般的なルールや仕事上の暗黙の了解事項などをきちんと学んでもらいます。書籍に載っている具体例を参考に、研修会で呼んだ講師からもアドバイスをもらってわかりやすいマニュアルをつくりましょう。

Q 職場全体の取り組みが必要ですね。

A 本人と一緒に得意な仕事について話し合うことができれば、優れた能力を発揮させることができます。営業の仕事や会議でのプレゼンテーションは無理だけれど、こだわった資料作りや書類のチェックを、というように分業制にすると、発達障害の人のもっているすばらしい能力を生かすことができます。



ニュース・ワード

トラガール促進プロジェクトサイト

国土交通省は今年9月、女性トラック運転手(通称・トラガール)に関する情報を発信する特設サイトを立ち上げました。

サイトでは、現役で活躍するトラガールのインタビューや、大型免許の取得方法などを掲載。女性にトラック運転手の魅力をアピールし、トラガールの増加につなげるのが狙いです。

現在、すべてのトラック運転手のうち女性が占める割合はわずか2・4%(約2万人)にと

どまっています。そのため国土省では、2020年までにその数を2倍に増やす計画を7月に発表。経営者に対して、女性用トイレや更衣室の整備を求めるなど、対策を進めています。



読者の声 184

各種共済に加入しています。が、万が一の場合大変助かります。これからお世話になります。久しぶりに応募します。(奄美市・男性)

以前は財形貯蓄を一般の信託銀行にしていたが、バブル期も過ぎ、意味がなく

なったので、労金の一般、年金、住宅財形に変更しました。やはり入出金の利便を考えると労金の方が身近に支店があつて便利です。(鹿児島市・男性)

先日、やっとローンを返済できました。長年お世話になりました。まだまだお付き合いをお願いいたします。(鹿児島市・男性)

他人事のように思っていました。がつい先日、息子のスマホにLINE乗っ取り犯からなりすましメールが届き、動揺!!被害者にならずにすみましたが、

気を付けたいです。

少し前に保険の見直し、最近携帯料金プランの見直しをしました。収入がなかなか増えない中、支出を少しでも抑えるために、ときどき見直しをするというですね。(出水市・男性)

土井たか子さんが亡くなりました。9条を守る」と言い続けられた遺志を受け継いでいかねばなりません。(鹿児島市・女性)

始良伊佐地域労働者福祉協議会では10月25日(土)、伊佐地区の大口ふれあいセンターにおいて、伊佐市消防所の協力でAED講習会を開催しました。当日は農繁期で大変忙しい中、15名の参加がありました。今回は3時間コースでの講習を受講しましたが、参加者全員が一生懸命にエピソードを交えた実技指導に取り組んでいました。講習終了後に、普通救命講習終了証を参加者全員が貰いました。今後は救命講習を忘れることなく維持向上させるために、2



万が一のために、AEDの講習を受けました

AED講習会を開催 始良伊佐地域労働者福祉協



インターネット講習

「インターネット活用講座」
「お買い物からe-Tax
(電子納税)まで!」という
テーマでリナシティかのやに
て開催。台風接近のため、2
日目(10月5日)の講座は
中止となりましたが、1日目
(10月4日)には雨風吹き付

「インターネット活用講座」
「お買い物からe-Tax
(電子納税)まで!」
大隅地域で開催

年から3年間隔で定期的に講習を受けて地域の人の為に役立てていきたいです。

(始良伊佐労働協 外園)

ける中、7名の熱心な方々に
ご参加頂きました。
講師は、桜ブロードバンド
の池辺さん。パソコンやイン
ターネットの基礎知識、イン
ターネットを安全に利用する
為に必要なウイルス対策の重
要性などについて学びまし
た。

「女性の健康と乳がん」
学習会開催
連合始良伊佐女性委員会・
始良伊佐地域労働者福祉協

10月は「乳がん月間」とい
うこともあり、10月10日に乳
がんについて学習会を開催し
ました。

「NPO法人あなただけの
乳がんではなくて」理事長の
柴さとみさん、講師・相良病
院乳癌外科・川野順子さんを
迎え「女性の健康と乳がん」

参加者からは、有効な方法
を勉強できて、パソコンを使
うのがますます楽しめという
感想や、来年の開催を待ち望
む声もあり、少人数で各人の
ペースに合わせた、非常に満
足度の高い講座が開催できま
した。



柴さとみさんの話を真剣に聞く受講生

カンボジア子ども教育支援カンパ 継続中
(10月31日現在)
・ 鹿児島地域労働者福祉協 15,646円

■振込先
金融機関 九州労働金庫
鹿児島南支店
口座No. 1588766
口座名義 一般社団法人
鹿児島県労働者福祉協議会

UPI
2014
生活底上げ・福祉強化

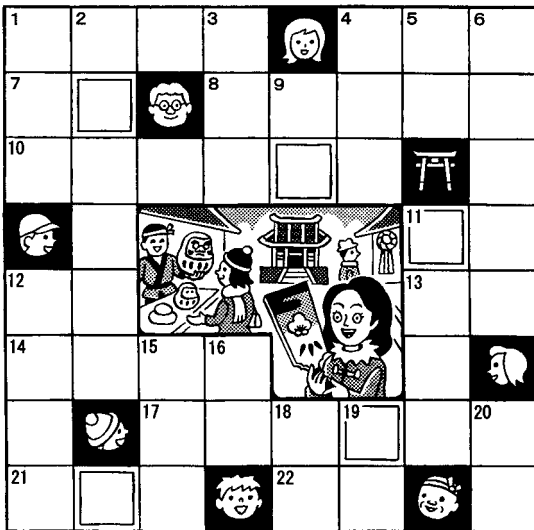
労働者福祉事業を利用し、
共助の輪を地域に広げよう!

ONE FOR ALL
ALL FOR ONE

ろうきん、全労済は、労働運動みずから作り育てた
協同組合(労働者福祉事業)です。
協同組合は営利を目的とせず、ろうきんや全労済に集
められたお金は、仲間の助け合いや、地域や社会のため
の「血の通った温かいお金」として循環します。



2014 生活底上げ・福祉強化キャンペーン 中央労働協



△解き方▽イラストをヒントにして、二重ワクの5文字をうまく並べてできる言葉は?

(る) (う) (ふ) (く) (き) (よ) (う) (旬) (イ) (ズ)

1 ヨコのカギ
電気炊飯器よりおいしく炊けるといわれます
4 ……取りが…になる
7 ……を残さぬよう、精一杯取り組む
8 替(すい) 星とも言います
10 電車内で大声でケータイ…な人
11 カジノを日本語にすると? ブロンズ…。肖…。画…より証拠
12 つま先立ちしている足
13 108回打ち鳴らします
14 打撲傷のことです
15 蛍の光…の雪
17 タテのカギ
進学したい。でも日本は

2 ……が高い
御嶽山はマグマを噴き出さない…噴火だった
3 ハリーポッターの学校見たり聞いたり
4 タコでもウオノメでもない進む方向を測ります
5 ネズミとトラの間
6 ロシアの3頭立ての馬そり
7 年末は…品売場が大混雑
8 料理中、ちよつと一口
9 消防…。警察…
10 故・土井たか子さんたちが動かしきことがある
11 うがいしたり、自慢したり人間がときどき、手を借りることも

〔解答〕は必ずハガキで、住所、名前、職場名、郵便番号を明記のこと。1人1通に限り、また、労協各団体に対するご意見などお書きください。締め切りは2014年12月8日必着。今回も20人の方に賞品を呈します。

〔送り先〕〒890-0064 鹿児島市鴨池新町五七六〇三 鹿児島県労働協「クイズ」係

10月号のクイズの答え
多数の応募をいただきありがとうございます。応募総数は103通で、103通が正解でした。厳正な抽選の結果、下記の20人が当選されました。

クイズ当選者(敬称略)

伊藤 静夫	川畑 典子
濱口 祐	山下 薫子
高田 三男	園山 香織
森園 尚	増田 恵美
針原 春彦	川口 富美子
藤山 明彦	内村 美子
山元 幸一	中村 房子
酒井 保彦	馬場 清子
松山 隼人	池添 寿代
山川 卓	立中 睦美



答え「ぎんなんひろい」
(ぎんなん拾い)

ひとりで悩んでいませんか? 安心ネットが、あなたを応援します まずはお気軽にお電話を!

■労働相談：月曜日～金曜日（祝日除く）
■介護相談：火曜日
■住宅なんでも相談：木曜日
■多重債務相談：火曜日・金曜日
相談時間：午前10時～午後4時
その他：休日、時間外のご相談は、別途対応します。
相談は無料。ただし、専門家に依頼する場合、別途費用がかかります。

安心ネットかごしま ☎0120-307-830

鹿児島市鴨池新町5番7号 県労働者福祉会館6F
連合鹿児島地域協議会内

安心ネット始良伊佐 ☎0120-783-022

霧島市隼人町見次1089-1 ユーミー隼人ビル101
連合始良伊佐地域協議会内

勤労者 ファミリー資金融資

鹿児島県とろうきんの提携融資制度
県内中小企業にお勤めの方に

教育資金	医療・結婚資金	育児・介護資金
200万円	150万円	100万円
年2.0%	年2.2%	年2.0%

別途保証料(年0.7%・年1.0%・年1.2%のいずれか)が必要となります

ゆい ありがとう 結55th 全労済かごしま

全労済鹿児島県は、2015年3月23日に創立55周年をむかえます。現在、55周年事業計画活動の一環で、重点共済の取り組み展開中です。

自賠責共済

マイカー共済

団体生命共済

火災共済

自然災害共済

*九州ろうきんホームページアドレス
<http://kyusyu.roukin.or.jp>

*全労済ホームページアドレス
<http://www.zenrosai.coop>

*労協ホームページアドレス
<http://kagoshima-rofuku.jp/>